

# 「令和3年社会生活基本調査」生活時間および生活行動に関する結果 福井県結果の概要

## 結果の要点

### I 1日の生活時間の配分

#### 1 1日の生活時間の配分 (P1)

- ・5年前(2016年(平成28年))に比べ自由時間(3次活動時間)が減少している中、「休養・くつろぎ」の時間は17分増加。一方で、「仕事」は9分、「移動(通勤・通学を除く)」は7分減少
- ・男性の家事関連時間は54分と12分増加し、全国6位(前回42分、25位)
- ・「交際・付き合い」は5分減少したものの、全国2位(前回16分、22位)

#### 2 夫と妻の生活時間 (P2)

- ・6歳未満の子どもを持つ世帯の夫は、5年前に比べ家事時間は3分減少したものの、育児時間は53分増加し、全国4位
- ・夫婦の家事関連時間を全国と比較すると、夫は23分長く、妻は1時間4分短い

### II 1年間の主な生活行動

#### 1 学習・自己啓発・訓練 (P3)

- ・「学習・自己啓発・訓練」の行動者率(※)は35.8%で、5年前より1.5ポイント上昇し、25～34歳を除く全ての年齢階級で上昇

#### 2 ボランティア活動 (P4)

- ・「ボランティア活動」の行動者率は21.7%で、5年前より10.5ポイント低下

#### 3 スポーツ (P5)

- ・「ボウリング」や「水泳」を始めとしたほとんどのスポーツの行動者率が5年前より低下した中、「ウォーキング・軽い体操」と「バスケットボール」の行動者率が上昇

#### 4 趣味・娯楽 (P6)

- ・「映画館以外での映画鑑賞」「スマートフォン・家庭用ゲーム機などによるゲーム」、「CD・スマートフォンなどによる音楽鑑賞」などは行動者率が5年前より上昇した一方、「遊園地、動植物園、水族館などの見物」および「カラオケ」の行動者率は大幅な低下

#### 5 旅行・行楽 (P7)

- ・「旅行・行楽」の行動者率は44.3%で、5年前より29.3ポイント低下し、全国の減少幅24.0ポイントよりも大きい

(※) 10歳以上人口に占める過去1年間(2020年(令和2年)10月20日～2021年(令和3年)10月19日)に該当する種類の活動を行った人の割合

令和4年9月16日

福井県地域戦略部統計調査課

# 目次

	ページ
I 1日の生活時間の配分	
1 1日の生活時間の配分	1
2 夫と妻の生活時間	2
II 1年間の主な生活時間	
1 学習・自己啓発・訓練	3
2 ボランティア活動	4
3 スポーツ	5
4 趣味・娯楽	6
5 旅行・行楽	7
令和3年社会生活基本調査の概要	8
用語の説明	9

## 【1日の生活時間の配分の調査時期】

1日の生活時間の配分は、2021年（令和3年）10月16日から24日までのうち調査区ごとに指定された2日間（生活時間の指定日）について調査した結果である。この時期は、新型コロナウイルス感染症がいわゆる第5波として拡大した後、各地に順次発令されていた「新型コロナウイルス感染症緊急事態宣言」等が2021年9月末をもって全ての地域で解除された直後となる。

福井県においても、県独自の警報が解除された直後となる。

## 【1年間の主な生活行動の調査時期】

1年間の主な生活行動は、2020年（令和2年）10月20日から2021年（令和3年）10月19日までの過去1年間の自由時間において該当する行動を行った状況について調査した結果である。この時期は、2回の「新型コロナウイルス感染症緊急事態宣言」を含んだ期間となっていた。

福井県においても、3回の県独自の「緊急事態宣言」を含んだ期間となっていた。

# I 1日の生活時間の配分

## 1 1日の生活時間の配分

- ・5年前（2016年（平成28年））に比べ自由時間（3次活動時間）が減少している中、「休養・くつろぎ」は17分増加。一方で、「仕事」は9分、「移動（通勤・通学を除く）」は7分減少
- ・男性の家事関連時間は54分と12分増加し、全国6位（前回42分、25位）
- ・「交際・付き合い」は5分減少したものの、全国2位（前回16分、22位）

表1 男女、行動の種類別生活時間（2016年、2021年）-週全体-

【福井県】 (時間、分)

	総数			男			女		
	2016年	2021年	増減	2016年	2021年	増減	2016年	2021年	増減
<b>1次活動</b>	10.48	11.03	0.15	10.43	11.00	0.17	10.54	11.06	0.12
睡眠	7.47	8.01	0.14	7.56	8.10	0.14	7.39	7.53	0.14
身の回りの用事	1.23	1.23	0.00	1.11	1.14	0.03	1.34	1.32	▲0.02
食事	1.38	1.39	0.01	1.36	1.37	0.01	1.41	1.40	▲0.01
<b>2次活動</b>	7.05	6.59	▲0.06	6.49	6.34	▲0.15	7.19	7.24	0.05
仕事等	5.00	4.50	▲0.10	6.07	5.40	▲0.27	3.56	4.01	0.05
通勤・通学	0.26	0.26	0.00	0.31	0.29	▲0.02	0.22	0.23	0.01
仕事	3.52	3.43	▲0.09	4.54	4.31	▲0.23	2.53	2.57	0.04
学業	0.42	0.41	▲0.01	0.42	0.40	▲0.02	0.41	0.41	0.00
家事関連	2.06	2.10	0.04	0.42	0.54	0.12	3.24	3.22	▲0.02
家事	1.25	1.28	0.03	0.22	0.28	0.06	2.24	2.26	0.02
介護・看護	0.05	0.03	▲0.02	0.02	0.02	0.00	0.08	0.03	▲0.05
育児	0.14	0.15	0.01	0.04	0.08	0.04	0.22	0.22	0.00
買い物	0.22	0.24	0.02	0.14	0.16	0.02	0.30	0.31	0.01
<b>3次活動</b>	6.07	5.57	▲0.10	6.28	6.26	▲0.02	5.47	5.30	▲0.17
移動（通勤・通学を除く）	0.25	0.18	▲0.07	0.25	0.19	▲0.06	0.26	0.18	▲0.08
テレビ・ラジオ・新聞・雑誌	2.02	2.04	0.02	2.07	2.13	0.06	1.56	1.55	▲0.01
休養・くつろぎ	1.38	1.55	0.17	1.42	2.00	0.18	1.35	1.51	0.16
学習・自己啓発・訓練（学業以外）	0.12	0.12	0.00	0.12	0.14	0.02	0.12	0.10	▲0.02
趣味・娯楽	0.45	0.40	▲0.05	0.54	0.52	▲0.02	0.36	0.29	▲0.07
スポーツ	0.15	0.11	▲0.04	0.19	0.15	▲0.04	0.11	0.08	▲0.03
ボランティア活動・社会参加活動	0.06	0.02	▲0.04	0.06	0.03	▲0.03	0.05	0.02	▲0.03
交際・付き合い	0.16	0.11	▲0.05	0.15	0.09	▲0.06	0.18	0.13	▲0.05
受診・療養	0.08	0.06	▲0.02	0.09	0.05	▲0.04	0.06	0.07	0.01
その他	0.20	0.17	▲0.03	0.19	0.16	▲0.03	0.21	0.18	▲0.03

【全国】 (時間、分)

	総数			男			女		
	2016年	2021年	増減	2016年	2021年	増減	2016年	2021年	増減
<b>1次活動</b>	10.41	10.57	0.16	10.34	10.50	0.16	10.49	11.03	0.14
睡眠	7.40	7.54	0.14	7.45	7.58	0.13	7.35	7.49	0.14
身の回りの用事	1.22	1.24	0.02	1.11	1.14	0.03	1.31	1.32	0.01
食事	1.40	1.39	▲0.01	1.38	1.37	▲0.01	1.43	1.41	▲0.02
<b>2次活動</b>	6.57	6.47	▲0.10	6.50	6.36	▲0.14	7.03	6.57	▲0.06
仕事等	4.49	4.37	▲0.12	6.08	5.45	▲0.23	3.35	3.33	▲0.02
通勤・通学	0.34	0.31	▲0.03	0.43	0.38	▲0.05	0.25	0.24	▲0.01
仕事	3.33	3.28	▲0.05	4.41	4.27	▲0.14	2.29	2.32	0.03
学業	0.42	0.38	▲0.04	0.44	0.40	▲0.04	0.41	0.37	▲0.04
家事関連	2.08	2.10	0.02	0.44	0.51	0.07	3.28	3.24	▲0.04
家事	1.23	1.27	0.04	0.19	0.25	0.06	2.24	2.26	0.02
介護・看護	0.04	0.03	▲0.01	0.02	0.02	0.00	0.06	0.04	▲0.02
育児	0.15	0.14	▲0.01	0.06	0.06	0.00	0.24	0.21	▲0.03
買い物	0.26	0.26	0.00	0.17	0.18	0.01	0.34	0.33	▲0.01
<b>3次活動</b>	6.22	6.16	▲0.06	6.36	6.34	▲0.02	6.09	6.00	▲0.09
移動（通勤・通学を除く）	0.29	0.22	▲0.07	0.28	0.21	▲0.07	0.30	0.23	▲0.07
テレビ・ラジオ・新聞・雑誌	2.15	2.08	▲0.07	2.19	2.11	▲0.08	2.11	2.05	▲0.06
休養・くつろぎ	1.37	1.57	0.20	1.37	1.59	0.22	1.36	1.56	0.20
学習・自己啓発・訓練（学業以外）	0.13	0.13	0.00	0.13	0.13	0.00	0.12	0.12	0.00
趣味・娯楽	0.47	0.48	0.01	0.57	1.00	0.03	0.37	0.37	0.00
スポーツ	0.14	0.13	▲0.01	0.18	0.16	▲0.02	0.10	0.10	0.00
ボランティア活動・社会参加活動	0.04	0.02	▲0.02	0.04	0.02	▲0.02	0.04	0.02	▲0.02
交際・付き合い	0.17	0.10	▲0.07	0.15	0.08	▲0.07	0.19	0.12	▲0.07
受診・療養	0.08	0.07	▲0.01	0.07	0.06	▲0.01	0.09	0.08	▲0.01
その他	0.19	0.16	▲0.03	0.17	0.15	▲0.02	0.20	0.17	▲0.03

## 2 夫と妻の生活時間

- ・ 6歳未満の子どもを持つ世帯の夫は、5年前に比べ家事時間は3分減少したものの育児時間は53分増加し、全国4位
- ・ 夫婦の家事関連時間を全国と比較すると、夫は23分長く、妻は1時間4分短くなった

表2 6歳未満の子供を持つ夫・妻の家事関連時間の推移（2016年～2021年）

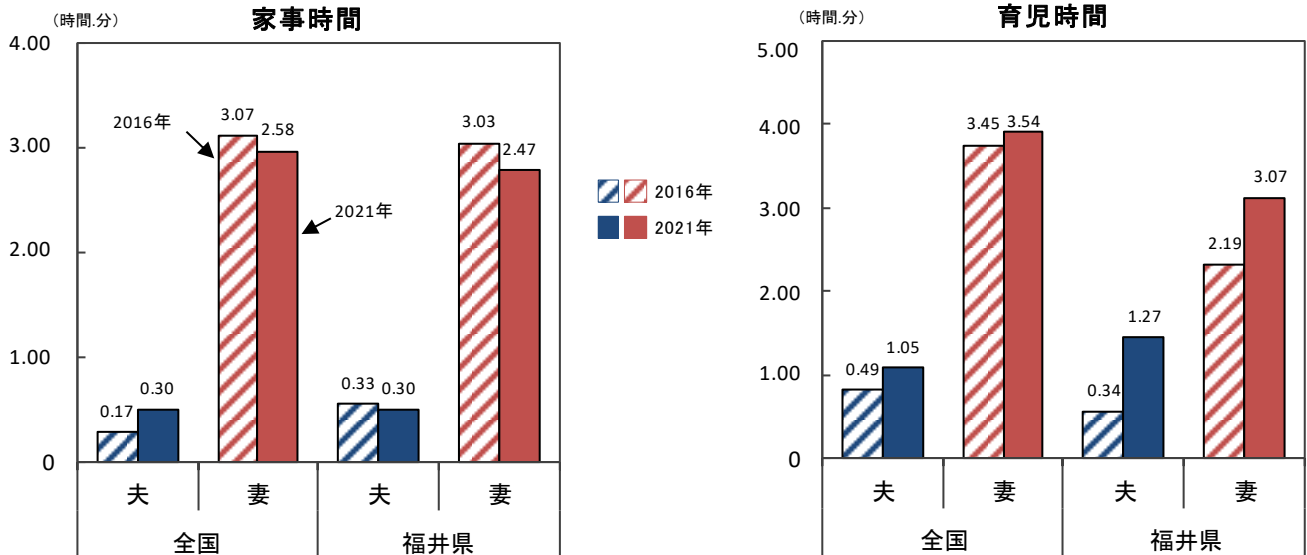
週全体、夫婦と子供の世帯 【福井県・全国】

(時間.分)

		福井県			全国			全国との比較	
		2016年	2021年	増減	2016年	2021年	増減	2016年	2021年
夫	家事関連	1.21	2.17	0.56	1.23	1.54	0.31	▲ 0.02	0.23
	家事	0.33	0.30	▲ 0.03	0.17	0.30	0.13	0.16	0.00
	介護・看護	0.02	0.02	0.00	0.01	0.01	0.00	0.01	0.01
	育児	0.34	1.27	0.53	0.49	1.05	0.16	▲ 0.15	0.22
	買い物	0.12	0.18	0.06	0.16	0.18	0.02	▲ 0.04	0.00
妻	家事関連	6.04	6.24	0.20	7.34	7.28	▲ 0.06	▲ 1.30	▲ 1.04
	家事	3.03	2.47	▲ 0.16	3.07	2.58	▲ 0.09	▲ 0.04	▲ 0.11
	介護・看護	0.10	0.04	▲ 0.06	0.06	0.03	▲ 0.03	0.04	0.01
	育児	2.19	3.07	0.48	3.45	3.54	0.09	▲ 1.26	▲ 0.47
	買い物	0.32	0.26	▲ 0.06	0.36	0.33	▲ 0.03	▲ 0.04	▲ 0.07

図1 6歳未満の子供を持つ夫・妻の家事時間および育児時間（2016年、2021年）

週全体、夫婦と子供の世帯 【福井県・全国】

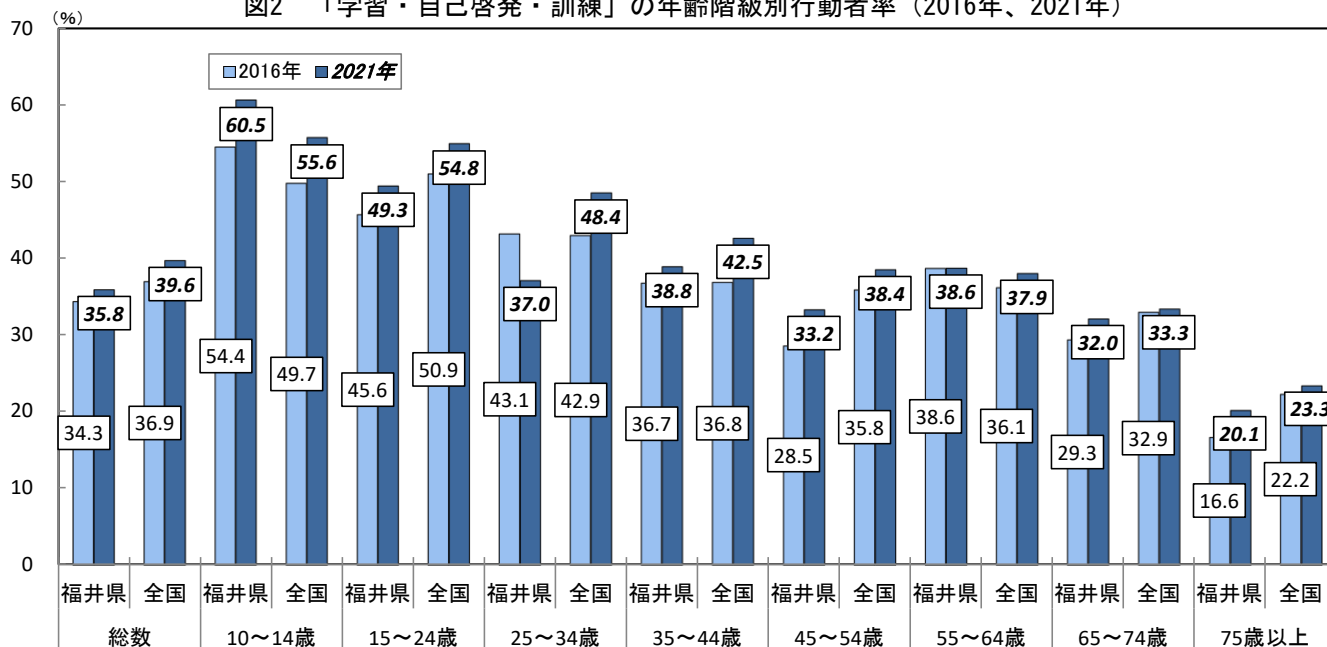


## Ⅱ 1年間の主な生活行動

### 1 学習・自己啓発・訓練

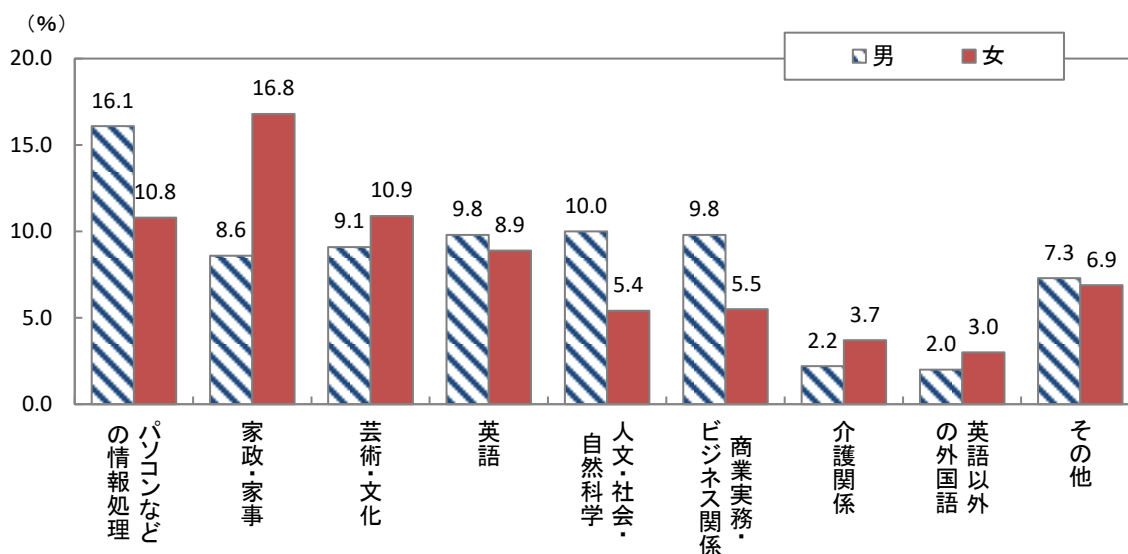
「学習・自己啓発・訓練」の行動者率は35.8%で、5年前より1.5ポイント上昇し、25～34歳を除く全ての年齢階級で上昇

図2 「学習・自己啓発・訓練」の年齢階級別行動者率（2016年、2021年）



男性は「パソコンなどの情報処理」の行動者率が最も高く、女性は「家政・家事」の行動者率が最も高い

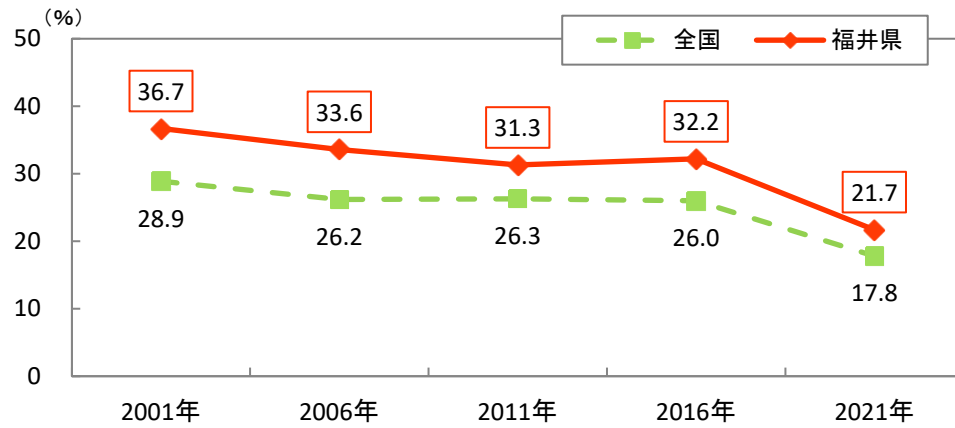
図3 「学習・自己啓発・訓練」の種類、男女別行動者率（2021年）



## 2 ボランティア活動

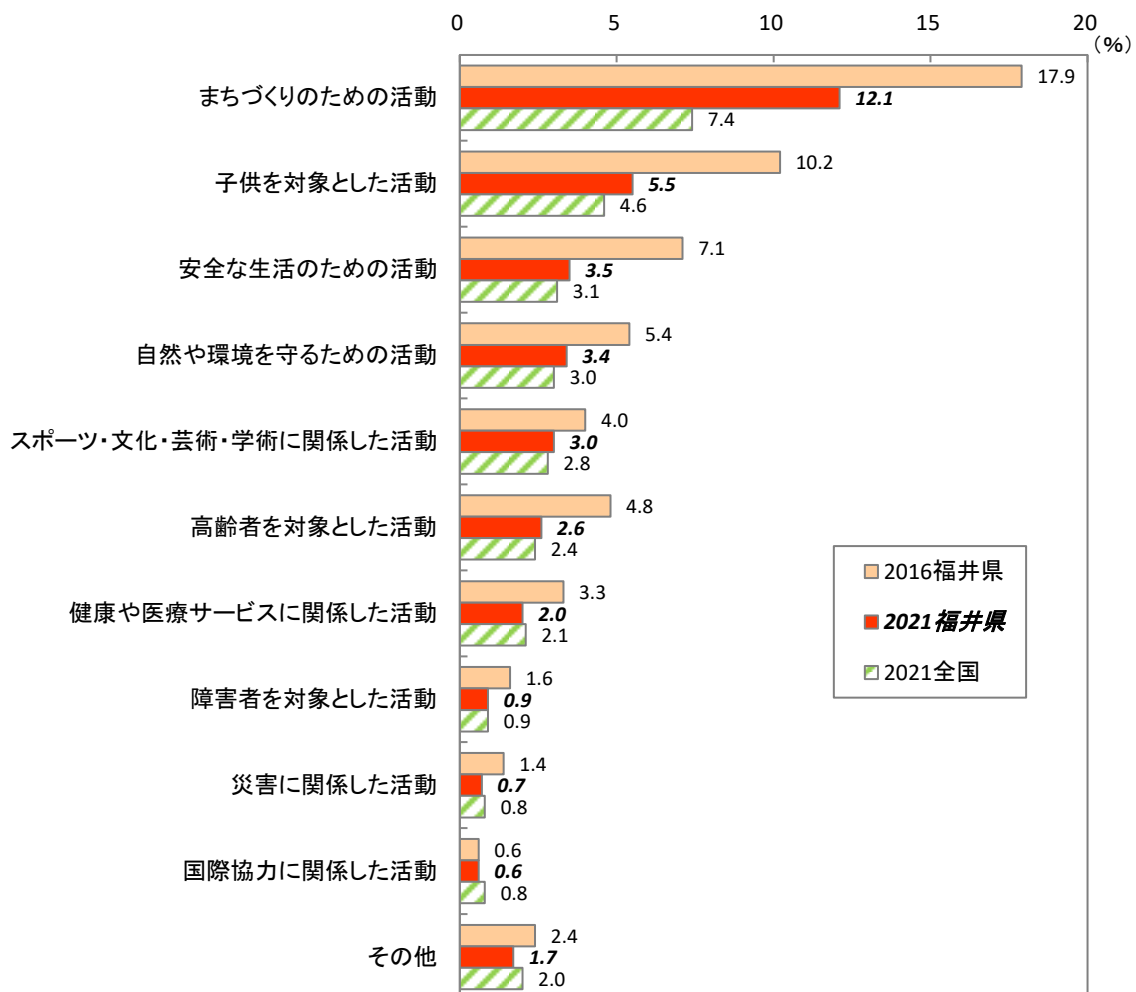
「ボランティア活動」の行動者率は21.7%で、5年前より10.5ポイント低下

図4 「ボランティア活動」の行動者率の推移（2001年～2021年）



「まちづくりのための活動」の行動者率が最も高い

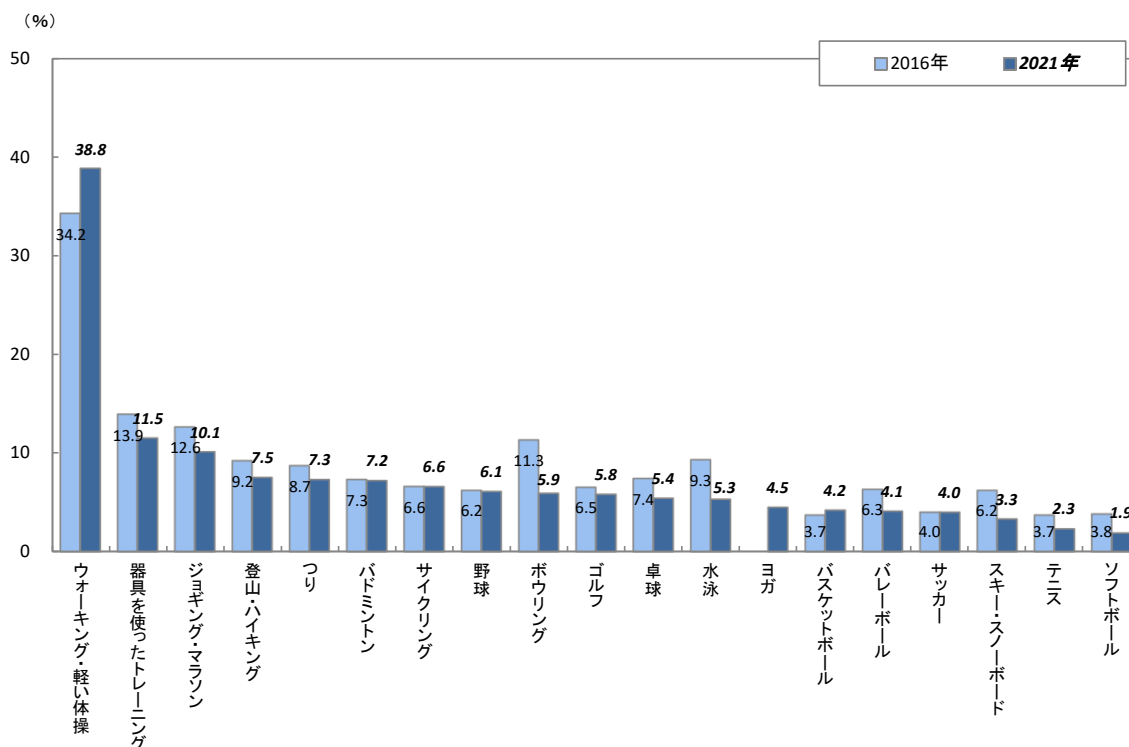
図5 「ボランティア活動」の種類別行動者率（2016年、2021年）



### 3 スポーツ

「ボウリング」や「水泳」を始めとしたほとんどのスポーツの行動者率が5年前より低下した中、「ウォーキング・軽い体操」と「バスケットボール」の行動者率が上昇

図6 「スポーツ」の種類別行動者率（2016年、2021年）



注1) 「スポーツ」のうち主な種類を取り上げている。

注2 「ヨガ」は2021年に固定項目に追加

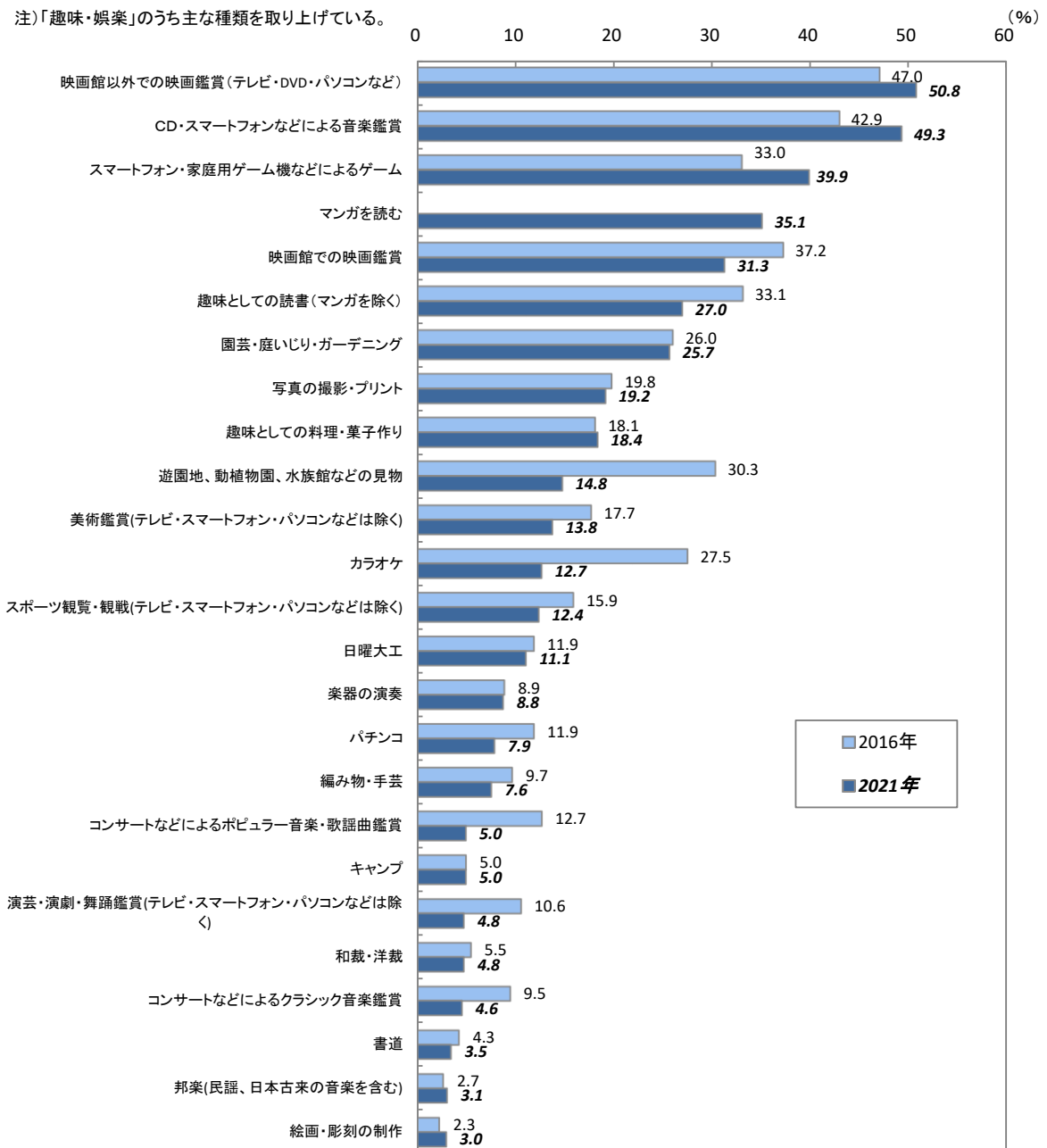
表3 「スポーツ」の種類別行動者率（2016年、2021年）

	2016年 (%)	2021年 (%)	増減 (ポイント)	2021年(全国) (%)
ウォーキング・軽い体操	34.2	38.8	▲ 4.6	44.3
器具を使ったトレーニング	13.9	11.5	▲ 2.4	12.9
ジョギング・マラソン	12.6	10.1	▲ 2.5	11.1
登山・ハイキング	9.2	7.5	▲ 1.7	7.7
つり	8.7	7.3	▲ 1.4	7.8
バドミントン	7.3	7.2	▲ 0.1	6.1
サイクリング	6.6	6.6	▲ 0.0	8.2
野球	6.2	6.1	▲ 0.1	6.3
ボウリング	11.3	5.9	▲ 5.4	5.1
ゴルフ	6.5	5.8	▲ 0.7	6.9
卓球	7.4	5.4	▲ 2.0	4.9
水泳	9.3	5.3	▲ 4.0	5.7
ヨガ	...	4.5	...	5.5
バスケットボール	3.7	4.2	▲ 0.5	3.6
バレーボール	6.3	4.1	▲ 2.2	3.5
サッカー	4.0	4.0	▲ 0.0	4.7
スキー・スノーボード	6.2	3.3	▲ 2.9	3.2
テニス	3.7	2.3	▲ 1.4	3.4
ソフトボール	3.8	1.9	▲ 1.9	1.5

#### 4 趣味・娯楽

「映画館以外での映画鑑賞」「スマートフォン・家庭用ゲーム機などによるゲーム」、「CD・スマートフォンなどによる音楽鑑賞」などは行動者率が5年前より上昇した一方、「遊園地、動植物園、水族館などの見物」および「カラオケ」の行動者率は大幅な低下

図7 「趣味・娯楽」の種類別行動者率（2016年、2021年）



注1)「趣味としての読書(マンガを除く)」は、2016年は「趣味としての読書」としてマンガを含めて把握しており、マンガを除いている2021年は定義の変更があるため比較には注意を要する。また、「マンガを読む」を2021年に固定項目に追加している



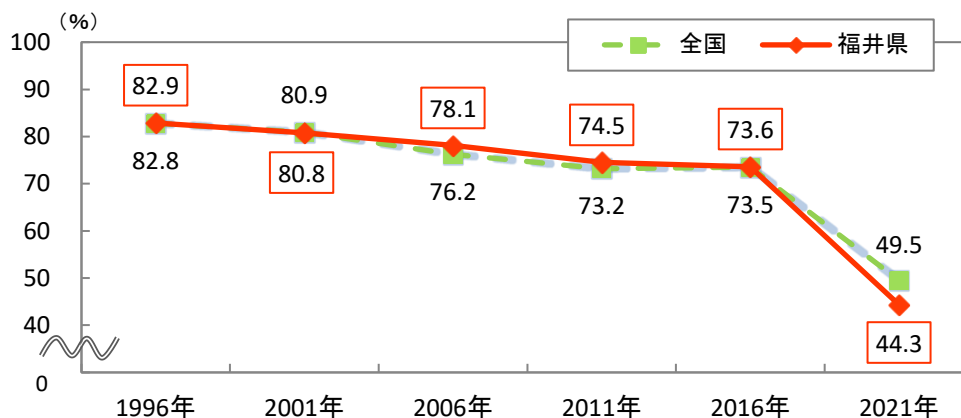
表4 「趣味・娯楽」の種類別行動者率（2016年、2021年）

	2016年 (%)	2021年 (%)	増減 (ポイント)	2021年(全国) (%)
映画館以外での映画鑑賞(テレビ・DVD・パソコンなど)	47.0	50.8	3.8	52.7
CD・スマートフォンなどによる音楽鑑賞	42.9	49.3	6.4	53.5
スマートフォン・家庭用ゲーム機などによるゲーム	33.0	39.9	6.9	42.9
マンガを読む	...	35.1	...	36.8
映画館での映画鑑賞	37.2	31.3	▲ 5.9	29.8
趣味としての読書(マンガを除く)	33.1	27.0	▲ 6.1	31.6
園芸・庭いじり・ガーデニング	26.0	25.7	▲ 0.3	26.0
写真の撮影・プリント	19.8	19.2	▲ 0.6	21.9
趣味としての料理・菓子作り	18.1	18.4	0.3	19.0
遊園地、動植物園、水族館などの見物	30.3	14.8	▲ 15.5	19.0
美術鑑賞(テレビ・スマートフォン・パソコンなどは除く)	17.7	13.8	▲ 3.9	11.4
カラオケ	27.5	12.7	▲ 14.8	13.5
スポーツ観覧・観戦(テレビ・スマートフォン・パソコンなどは除く)	15.9	12.4	▲ 3.5	14.5
日曜大工	11.9	11.1	▲ 0.8	11.0
楽器の演奏	8.9	8.8	▲ 0.1	10.2
パチンコ	11.9	7.9	▲ 4.0	6.3
編み物・手芸	9.7	7.6	▲ 2.1	8.8
コンサートなどによるポピュラー音楽・歌謡曲鑑賞	12.7	5.0	▲ 7.7	5.9
キャンプ	5.0	5.0	0.0	6.0
演芸・演劇・舞踊鑑賞(テレビ・スマートフォン・パソコンなどは除く)	10.6	4.8	▲ 5.8	6.7
和裁・洋裁	5.5	4.8	▲ 0.7	5.5
コンサートなどによるクラシック音楽鑑賞	9.5	4.6	▲ 4.9	3.9
書道	4.3	3.5	▲ 0.8	3.4
邦楽(民謡、日本古来の音楽を含む)	2.7	3.1	0.4	3.0
絵画・彫刻の制作	2.3	3.0	0.7	3.4

5 旅行・行楽

「旅行・行楽」の行動者率は44.3%で、5年前より29.3ポイント低下し、全国の減少幅24.0ポイントよりも大きい

図8 「旅行・行楽」の種類別行動者率（1996年～2021年）



注) 2011年までは、「旅行・行楽」に「業務出張・研修・その他」を含めて調査しており、比較には注意を要する。

# 令和 3 年社会生活基本調査の概要

## 1 調査の目的

社会生活基本調査は、国民の生活時間の配分および自由時間における主な活動（「学習・自己啓発・訓練」、「ボランティア活動」、「スポーツ」、「趣味・娯楽」および「旅行・行楽」）について調査し、仕事や家庭生活に費やされる時間、地域活動等へのかかわりなどの実態を明らかにし、各種行政施策の基礎資料を得ることを目的としている。昭和 51 年以来 5 年ごとに実施しており、令和 3 年社会生活基本調査はその 10 回目に当たる。

## 2 調査の期日

調査は、令和 3 年 10 月 20 日現在で実施した。

ただし、生活時間については、10 月 16 日から 10 月 24 日までの 9 日間のうち、調査区ごとに指定した連続する 2 日間について調査した。

## 3 調査の地域

平成 27 年国勢調査の調査区のうち、総務大臣の指定する 7,576 調査区において調査を行った。このうち、「調査票 A」を用いた調査区は 7,152 調査区、「調査票 B」を用いた調査区は 424 調査区である。

なお、福井県では、池田町を除く 16 市町の 131 調査区（調査票 A：128 調査区、調査票 B：3 調査区）が対象となった。

## 4 調査の対象

全国の指定調査区の中から選定した約 91,000 世帯に居住する、10 歳以上の世帯員約 19 万人を対象とした。

なお、福井県では、全市町で 1,572 世帯（調査票 A：1,536 世帯、調査票 B：36 世帯）、約 4,100 人（調査票 A：約 4,000 人、調査票 B：約 100 人）が対象となった。

## 用語の説明

### 生活時間に関する結果

#### 1 行動の種類

##### (1) 1次活動

睡眠、食事など生理的に必要な活動をいう。

##### (2) 2次活動

仕事、家事など社会生活を営む上で義務的な性格の強い活動をいう。

##### (3) 3次活動

1次活動、2次活動以外で各人が自由に使える時間における活動をいう。

##### (4) 総平均時間

該当する種類の行動をしなかった人を含む全員の平均時間をいう。

##### (5) 行動者平均時間

該当する種類の行動をした人のみについての平均時間をいう。

##### (6) 週全体平均

平日、土曜日、日曜日の曜日別結果の平均時間をいう。

また、必要に応じ次の区分を用いた。

- ・家事関連……「家事」、「介護・看護」、「育児」および「買い物」
- ・仕事等……「通勤・通学」、「仕事」および「学業」

#### 2 平均時刻

連続する2日間の時間帯別の行動の状況から、主な行動の開始または終了時刻を1日目の午前0時からの経過時間数とし、次の式により平均時刻を算出した。なお、結果表章に用いている曜日は1日目の曜日である。

$$\Sigma (1日目の午前0時からの経過時間数 \times 行動者数) / 行動者数$$

各行動の開始または終了時刻は、次のとおりとした。

- ・起床時刻……12時前に始まり、60分を超えて続く最初の睡眠の終了時刻。なお、睡眠と睡眠の間の睡眠以外の行動が30分以内の場合は睡眠が続いているとした。
- ・朝食開始時刻……4時以降、11時前に始まる最初の食事開始時刻
- ・夕食開始時刻……16時以降、24時（翌日0時）前に始まる最初の食事開始時刻
- ・就寝時刻……17時以降、36時（翌日12時）前に始まり、60分を超えて続く睡眠の開始時刻。該当の睡眠が2行動以上ある場合は、睡眠継続時間が最長の睡眠（継続時間が同じ場合は、早く現れる方の睡眠）の開始時刻とした。また、睡眠と睡眠の間の睡眠以外の行動が30分以内の場合は、睡眠が続いているとした。

## 生活行動に関する結果

### 1 行動の種類

#### (1) 学習・自己啓発・訓練

個人の自由時間の中で行う学習、自己啓発や訓練をいう。社会人の職場研修や、児童・生徒・学生が学業（授業、予習、復習）として行うものは除き、クラブ活動や部活動は含む。

#### (2) ボランティア活動

報酬を目的としないで、自分の労力、技術、時間を提供して地域社会や個人・団体の福祉のために行っている活動をいう。

#### (3) スポーツ

余暇活動として行う「スポーツ」をいう。職業スポーツ選手が仕事として行うものや、児童・生徒・学生が体育の授業で行うものは除き、クラブ活動や部活動は含む。

#### (4) 趣味・娯楽

仕事、学業、家事などのように義務的に行う活動ではなく、個人の自由時間の中で行うものをいう。

#### (5) 旅行・行楽

旅行は、1泊2日以上にわたって行うすべての旅行をいい、日帰りの旅行を除く。行楽は、日常生活圏を離れ、半日以上かけて行う日帰りのものをいい、夜行日帰りを含む。

### 2 行動者数、行動者率

#### (1) 行動者数

過去1年間に該当する種類の活動を行った人（10歳以上）の数。なお、数値は母集団における行動者数の推定値である。

#### (2) 行動者率

10歳以上人口に占める行動者数の割合。次の式により算出した。

$$\text{行動者率} = \text{行動者数} \div \text{各属性の10歳以上人口} \times 100 (\%)$$

＼ 皆さまの声をお待ちしています ＼

## WEBアンケートにご協力ください

令和4年6月20日～令和5年3月31日

### 1 福井県の各統計ページへアクセス

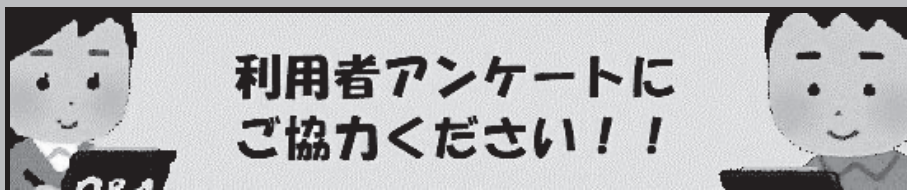
福井県 統計関連情報



<https://www.pref.fukui.lg.jp/doc/toukei/>



### 2 ページ上部のバナーからアンケートフォームにアクセス



- いただいたご意見をもとに、より分かりやすく使いやすい統計データのご提供に努めてまいります。

## 福井県地域戦略部統計調査課

〒910-8580 福井県福井市大手3丁目17番地1号

人口統計グループ

**0776-20-0273**

✉ [toukei@pref.fukui.lg.jp](mailto:toukei@pref.fukui.lg.jp)

🌐 <https://www.pref.fukui.lg.jp/doc/toukei/>

福井県 統計関連情報

検索



**地味にすごい、福井**  
"JIMI NI SUGOI" FUKUI