

毎月勤労統計調査地方調査結果速報

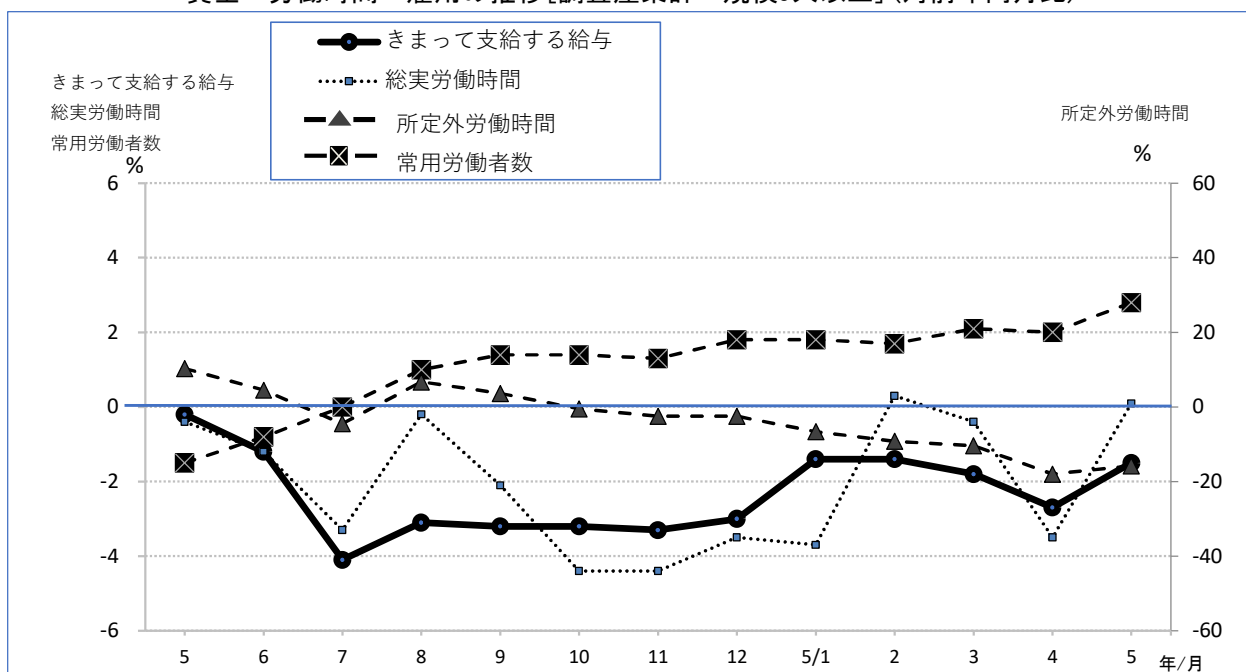
【令和5年5月分】

※令和4年1月分から、令和2年基準の指数で公表しています。

概要（事業所規模5人以上、調査産業計）

- ◇ 「きまって支給する給与」は、249,877円で対前年同月比1.5%の減少
- ◇ 「総実労働時間」は、136.8時間で対前年同月比0.1%の増加
- ◇ 「所定外労働時間」は、8.5時間で対前年同月比15.8%の減少
- ◇ 「常用労働者数」は、309,707人で対前年同月比2.8%の増加

賃金・労働時間・雇用の推移[調査産業計・規模5人以上](対前年同月比)



1 賃金の動き

(規模5人以上)

5月の現金給与総額は、調査産業計で254,392円となり、前年同月に比べ2.5%減となった。

現金給与総額のうち、きまって支給する給与は249,877円で、前年同月に比べ1.5%減となった。

特別に支払われた給与は4,515円であった。

実質賃金指数は79.0で、前年同月に比べ、6.3%減となった。

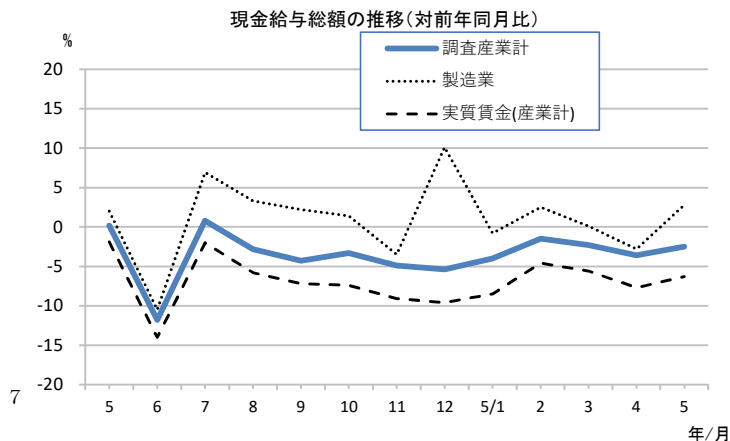


表1 常用労働者1人平均月間現金給与額(規模5人以上)

区 分	現金給与総額		きまって支給する給与					特別に支払われた給与
	給与額	対前年同月比	給与額	対前年同月比	所定内給与		超過労働給与	
					給与額	対前年同月比		
調 査 産 業 計	円 254,392	% △ 2.5	円 249,877	% △ 1.5	円 234,097	% △ 1.0	円 15,780	円 4,515
建設業	323,172	△ 7.4	323,171	△ 1.6	309,721	△ 0.8	13,450	1
製造業	289,620	2.8	281,736	3.3	259,523	4.7	22,213	7,884
電気・ガス・熱・水道業	460,931	△ 4.8	458,448	△ 4.8	395,038	0.0	63,410	2,483
情報通信業	320,035	△ 3.1	318,960	△ 3.5	301,862	△ 4.3	17,098	1,075
運輸業, 郵便業	279,951	4.2	279,202	3.9	248,103	8.1	31,099	749
卸売業, 小売業	197,454	△ 9.1	188,224	△ 9.7	182,025	△ 10.2	6,199	9,230
金融業, 保険業	314,504	△ 2.2	313,767	△ 2.3	299,523	△ 1.6	14,244	737
不動産業, 物品賃貸業	349,188	23.9	341,255	37.9	293,082	21.9	48,173	7,933
学術研究, 専門・技術サービス業	313,042	△ 1.3	313,042	△ 1.2	291,519	△ 3.6	21,523	0
宿泊業, 飲食サービス業	106,583	△ 7.4	106,509	△ 6.4	101,572	△ 5.0	4,937	74
生活関連サービス業, 娯楽業	159,625	65.7	159,625	65.7	153,791	71.8	5,834	0
教育, 学習支援業	294,202	0.7	294,202	0.7	283,486	△ 2.0	10,716	0
医療, 福祉	267,881	△ 3.7	267,474	△ 3.8	250,583	△ 2.2	16,891	407
複合サービス事業	317,685	17.4	269,562	△ 0.1	254,233	0.5	15,329	48,123
サービス業(他に分類されないもの)	208,697	△ 15.7	202,176	△ 8.4	188,315	△ 8.9	13,861	6,521

対前年同月比は、指数により算出している。

表2 常用労働者1人平均月間現金給与額(規模30人以上)

区 分	現金給与総額		きまって支給する給与					特別に支払われた給与
	給与額	対前年同月比	給与額	対前年同月比	所定内給与		超過労働給与	
					給与額	対前年同月比		
調 査 産 業 計	円 282,942	% △ 3.0	円 277,739	% △ 1.8	円 256,121	% △ 1.3	円 21,618	円 5,203
建設業	406,097	△ 0.5	406,092	1.5	376,181	0.6	29,911	5
製造業	303,044	△ 2.4	299,114	0.1	272,685	1.4	26,429	3,930
電気・ガス・熱・水道業	488,663	0.8	485,787	0.8	414,293	4.9	71,494	2,876
情報通信業	310,738	△ 6.0	310,702	△ 6.0	291,913	△ 7.4	18,789	36
運輸業, 郵便業	292,838	△ 3.3	291,586	△ 3.7	251,638	△ 2.2	39,948	1,252
卸売業, 小売業	221,432	5.9	198,397	2.3	188,741	1.1	9,656	23,035
金融業, 保険業	324,852	△ 5.0	324,737	△ 4.6	316,066	△ 2.8	8,671	115
不動産業, 物品賃貸業	289,827	2.9	258,185	4.3	241,573	0.4	16,612	31,642
学術研究, 専門・技術サービス業	348,193	6.8	348,193	6.8	314,938	2.5	33,255	0
宿泊業, 飲食サービス業	107,277	△ 16.1	107,022	△ 13.8	102,679	△ 14.0	4,343	255
生活関連サービス業, 娯楽業	96,692	△ 12.4	96,692	△ 12.4	92,457	△ 12.8	4,235	0
教育, 学習支援業	318,441	△ 7.5	318,441	△ 7.4	314,253	△ 8.0	4,188	0
医療, 福祉	294,310	0.5	294,310	0.5	271,792	1.6	22,518	0
複合サービス事業	304,456	11.6	266,904	△ 2.0	244,946	△ 1.1	21,958	37,552
サービス業(他に分類されないもの)	205,570	△ 21.7	195,828	△ 11.9	177,613	△ 12.7	18,215	9,742

対前年同月比は、指数により算出している。

2 労働時間の動き

(規模5人以上)

5月の総実労働時間は、調査産業計で136.8時間で、前年同月に比べ0.1%増となった。

総実労働時間のうち、所定内労働時間は128.3時間で前年同月に比べ1.4%増、所定外労働時間は8.5時間で前年同月に比べ

15.8%減となった。

景気の動向と関係の深い製造業の所定外労働時間は、10.6時間で、前年同月に比べ19.1%減であった。

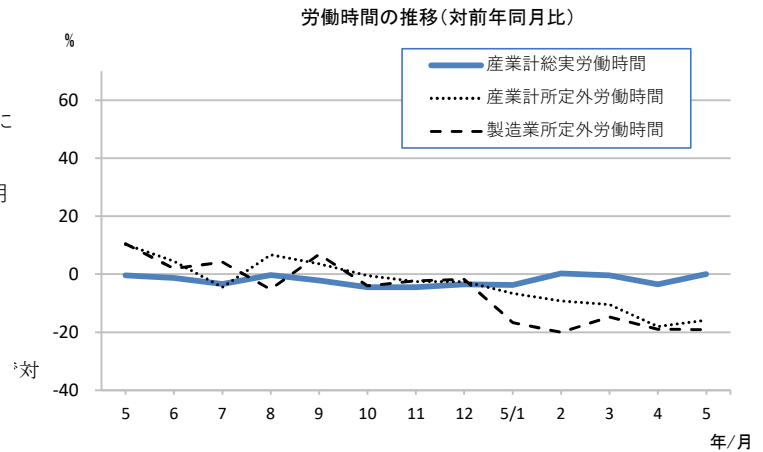


表3 常用労働者1人平均月間実労働時間・出勤日数(規模5人以上)

区分	総実労働時間						出勤日数	
	所定内労働時間		所定外労働時間				本月	対前年同月差
	時間	対前年同月比	時間	対前年同月比	時間	対前年同月比		
調査産業計	136.8	0.1	128.3	1.4	8.5	△ 15.8	17.8	0.3
建設業	152.3	△ 3.6	144.6	△ 2.4	7.7	△ 20.7	18.7	△ 0.6
製造業	145.0	△ 0.1	134.4	1.8	10.6	△ 19.1	17.7	0.2
電気・ガス・熱・水道業	149.5	△ 0.3	134.3	3.7	15.2	△ 25.5	18.0	0.2
情報通信業	154.4	5.9	145.9	6.9	8.5	△ 7.6	18.2	0.9
運輸業，郵便業	160.5	△ 8.7	141.7	△ 4.8	18.8	△ 29.8	18.8	0.0
卸売業，小売業	123.6	△ 1.8	119.5	△ 1.6	4.1	△ 8.8	17.6	△ 0.1
金融業，保険業	142.3	0.2	135.1	1.7	7.2	△ 20.9	18.5	0.2
不動産業，物品賃貸業	178.6	23.1	150.3	6.8	28.3	558.2	19.7	1.1
学術研究，専門・技術サービス業	146.0	4.4	138.0	3.3	8.0	29.0	18.6	1.2
宿泊業，飲食サービス業	93.5	△ 2.7	89.9	0.8	3.6	△ 47.8	14.9	0.2
生活関連サービス業，娯楽業	111.0	24.8	105.8	37.1	5.2	△ 55.9	16.4	2.8
教育，学習支援業	148.1	1.8	126.1	2.5	22.0	△ 1.8	17.6	0.7
医療，福祉	140.8	2.6	137.0	3.4	3.8	△ 19.2	18.6	0.1
複合サービス事業	146.2	8.6	137.9	9.1	8.3	2.5	18.9	1.2
サービス業(他に分類されないもの)	131.0	2.3	123.0	1.9	8.0	8.1	17.9	1.0

対前年同月比は、指数により算出している。

表4 常用労働者1人平均月間実労働時間・出勤日数(規模30人以上)

区分	総実労働時間						出勤日数	
	所定内労働時間		所定外労働時間				本月	対前年同月差
	時間	対前年同月比	時間	対前年同月比	時間	対前年同月比		
調査産業計	142.7	△ 0.2	131.7	1.2	11.0	△ 14.1	17.9	0.1
建設業	181.8	1.3	165.7	0.2	16.1	14.3	21.1	0.0
製造業	145.4	△ 2.0	133.4	0.3	12.0	△ 21.5	17.5	0.0
電気・ガス・熱・水道業	152.5	1.7	135.9	5.0	16.6	△ 18.6	18.2	0.4
情報通信業	153.5	5.4	143.9	5.4	9.6	4.5	17.9	0.6
運輸業，郵便業	163.6	△ 3.5	138.9	△ 3.5	24.7	△ 3.9	18.6	△ 0.1
卸売業，小売業	135.0	8.6	128.3	8.1	6.7	15.5	18.2	0.4
金融業，保険業	140.3	8.3	132.6	7.0	7.7	32.7	18.8	1.5
不動産業，物品賃貸業	148.4	2.2	139.8	△ 0.6	8.6	99.9	18.5	△ 0.1
学術研究，専門・技術サービス業	137.8	0.5	127.5	△ 0.2	10.3	10.8	17.2	0.1
宿泊業，飲食サービス業	87.9	△ 13.2	84.5	△ 12.0	3.4	△ 35.8	14.1	△ 1.1
生活関連サービス業，娯楽業	80.2	△ 13.2	78.0	△ 12.8	2.2	△ 26.7	13.8	△ 0.9
教育，学習支援業	155.4	△ 3.6	130.4	2.7	25.0	△ 26.7	17.7	0.7
医療，福祉	144.5	2.7	139.7	2.9	4.8	△ 4.0	18.7	0.2
複合サービス事業	144.8	3.5	133.1	3.7	11.7	0.8	19.2	0.4
サービス業(他に分類されないもの)	132.7	△ 0.6	123.0	△ 0.7	9.7	1.0	17.6	0.1

対前年同月比は、指数により算出している。

3 雇用の動き

常用労働者数(対前年同月比)およびパートタイム比率の推移

(規模5人以上)

5月の常用労働者数は、調査産業計で309,707人で、前年同月に比べ2.8%増となった。

常用労働者のうちパートタイム労働者は90,764人で、常用労働者に占める割合は29.3%であった。

労働異動率をみると、調査産業計で入職率1.67%、離職率1.17%であった。

製造業の常用労働者数は70,345人で、前年同月と比べ0.9%増であった。

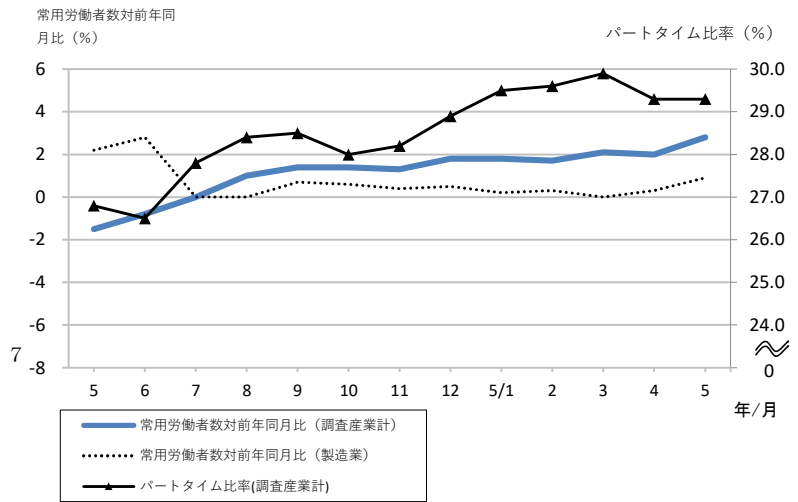


表5 本月末推計労働者、労働異動率(規模5人以上)

区 分	常用労働者数				入職		離職	
	本月末	対前年同月比	パートタイム労働者数	パートタイム比率	本月	入職率	本月	離職率
調 査 産 業 計	309,707	2.8	90,764	29.3	5,151	1.67	3,611	1.17
建 設 業	20,953	△ 1.1	1,875	8.9	571	2.75	345	1.66
製 造 業	70,345	0.9	7,094	10.1	917	1.31	755	1.08
電気・ガス・熱・水道業	3,620	3.7	283	7.8	17	0.47	16	0.44
情報通信業	4,442	28.5	149	3.4	29	0.65	15	0.34
運輸業、郵便業	14,313	3.2	1,500	10.5	45	0.31	76	0.53
卸売業、小売業	52,848	1.1	26,592	50.3	832	1.58	503	0.96
金融業、保険業	7,187	△ 1.4	1,001	13.9	27	0.38	9	0.13
不動産業、物品賃貸業	2,982	429.4	182	6.1	72	2.46	11	0.38
学術研究、専門・技術サービス業	8,523	22.7	860	10.1	392	4.69	229	2.74
宿泊業、飲食サービス業	24,210	9.3	20,471	84.6	768	3.25	213	0.90
生活関連サービス業、娯楽業	8,875	21.0	5,819	65.6	139	1.56	185	2.07
教育、学習支援業	19,945	1.4	5,982	30.0	53	0.27	66	0.33
医療、福祉	50,152	△ 3.4	12,681	25.3	1,052	2.11	868	1.74
複合サービス事業	3,352	△ 6.8	826	24.6	23	0.68	50	1.48
サービス業(他に分類されないもの)	17,960	0.6	5,449	30.3	214	1.19	270	1.50

対前年同月比は、指数により算出している。

表6 本月末推計労働者、労働異動率(規模30人以上)

区 分	常用労働者数				入職		離職	
	本月末	対前年同月比	パートタイム労働者数	パートタイム比率	本月	入職率	本月	離職率
調 査 産 業 計	166,337	0.6	38,013	22.9	2,161	1.30	2,119	1.27
建 設 業	5,918	△ 3.8	53	0.9	30	0.50	71	1.19
製 造 業	52,378	△ 0.4	4,300	8.2	618	1.18	522	1.00
電気・ガス・熱・水道業	3,125	△ 10.5	31	1.0	17	0.54	16	0.51
情報通信業	3,555	2.8	117	3.3	17	0.48	9	0.25
運輸業、郵便業	8,556	△ 4.1	660	7.7	45	0.52	76	0.89
卸売業、小売業	18,545	1.5	9,468	51.1	311	1.68	246	1.33
金融業、保険業	2,805	1.3	125	4.5	27	0.97	9	0.32
不動産業、物品賃貸業	574	1.9	182	31.7	15	2.63	11	1.93
学術研究、専門・技術サービス業	3,765	81.6	321	8.5	84	2.22	111	2.93
宿泊業、飲食サービス業	6,975	6.5	5,865	84.1	276	3.99	213	3.08
生活関連サービス業、娯楽業	2,711	2.8	2,219	81.9	23	0.83	95	3.41
教育、学習支援業	11,914	△ 0.5	2,969	24.9	53	0.44	66	0.55
医療、福祉	31,486	△ 1.2	6,971	22.1	423	1.34	392	1.25
複合サービス事業	2,022	△ 8.7	642	31.8	23	1.14	18	0.89
サービス業(他に分類されないもの)	12,008	0.1	4,090	34.1	199	1.65	264	2.19

対前年同月比は、指数により算出している。

4 時系列表 (規模5人以上)

(令和2年平均=100)

区分	現金給与総額						きまって支給する給与					
	調査産業計				製造業		調査産業計				製造業	
	名目		実質		名目		名目		実質		名目	
	指数	対前年比	指数	対前年比	指数	対前年比	指数	対前年比	指数	対前年比	指数	対前年比
平成30年	99.9	0.5	101.0	△ 0.4	102.5	△ 1.2	98.9	△ 0.2	100.0	△ 1.0	101.5	△ 2.3
令和元年	101.1	1.2	101.2	0.0	101.1	△ 1.3	101.0	2.1	101.1	0.9	101.2	△ 0.3
令和2年	100.0	△ 1.1	100.0	△ 1.4	100.0	△ 1.0	100.0	△ 1.0	100.0	△ 1.4	100.0	△ 1.1
令和3年	103.2	3.1	103.8	3.8	100.6	0.5	102.0	2.0	102.6	2.6	100.0	0.0
令和4年	99.7	△ 3.4	97.8	△ 5.8	104.3	3.7	99.7	△ 2.3	97.8	△ 4.7	103.5	3.5
令和4年 5	85.0	0.2	84.3	△ 1.9	86.6	2.0	100.3	△ 0.2	99.5	△ 2.3	102.2	4.4
◇ 「きまっ	132.6	△ 11.8	130.9	△ 14.0	113.2	△ 10.5	101.4	△ 1.2	100.1	△ 3.6	103.4	1.3
7	118.7	0.8	116.5	△ 2.0	138.3	6.9	98.8	△ 4.1	97.0	△ 6.7	103.3	2.8
8	85.3	△ 2.8	83.4	△ 5.8	87.1	3.3	98.2	△ 3.1	96.0	△ 6.0	102.3	3.3
9	83.2	△ 4.3	80.9	△ 7.2	88.6	2.2	98.2	△ 3.2	95.5	△ 6.1	103.3	3.3
10	82.8	△ 3.3	79.6	△ 7.4	86.9	1.4	99.2	△ 3.2	95.4	△ 7.4	103.5	1.8
11	86.2	△ 4.9	82.6	△ 9.1	89.7	△ 3.5	99.8	△ 3.3	95.7	△ 7.5	104.5	2.2
12	177.0	△ 5.4	169.9	△ 9.6	196.1	10.1	98.9	△ 3.0	94.9	△ 7.4	104.0	2.6
令和5年 1	81.4	△ 4.0	77.6	△ 8.5	87.0	△ 0.8	97.4	△ 1.4	92.9	△ 6.0	104.4	2.3
2	81.5	△ 1.5	78.7	△ 4.6	87.6	2.5	98.3	△ 1.4	95.0	△ 4.5	105.6	1.7
3	88.2	△ 2.3	84.9	△ 5.6	97.5	0.1	99.0	△ 1.8	95.3	△ 5.0	105.7	2.5
4	84.6	△ 3.6	80.3	△ 7.7	92.2	△ 2.8	99.9	△ 2.7	94.9	△ 6.8	107.8	1.7
5	82.9	△ 2.5	79.0	△ 6.3	89.0	2.8	98.8	△ 1.5	94.2	△ 5.3	105.6	3.3

区分	総実労働時間				所定内労働時間				所定外労働時間			
	調査産業計		製造業		調査産業計		製造業		調査産業計		製造業	
	指数	対前年比	指数	対前年比	指数	対前年比	指数	対前年比	指数	対前年比	指数	対前年比
平成30年	105.6	1.4	110.6	△ 0.4	103.8	1.1	107.7	0.0	134.2	6.4	150.3	△ 4.8
令和元年	104.3	△ 1.2	106.9	△ 3.4	103.3	△ 0.5	105.5	△ 2.0	119.3	△ 11.1	124.5	△ 17.2
令和2年	100.0	△ 4.1	100.0	△ 6.5	100.0	△ 3.2	100.0	△ 5.2	100.0	△ 16.1	100.0	△ 19.7
令和3年	101.2	1.2	103.7	3.8	100.3	0.3	102.2	2.2	115.2	15.1	124.7	24.8
令和4年	99.0	△ 2.2	104.4	0.7	97.7	△ 2.6	102.1	△ 0.1	118.0	2.4	135.3	8.5
令和4年 5	95.8	△ 0.4	96.9	0.8	94.2	△ 1.3	94.6	△ 0.1	120.2	10.3	128.4	10.5
6	105.2	△ 1.2	109.6	0.8	104.0	△ 1.7	108.1	0.8	122.6	4.5	130.4	2.0
7	101.1	△ 3.3	108.8	0.6	100.1	△ 3.5	106.8	0.3	114.3	△ 4.5	136.3	4.2
8	95.1	△ 0.2	98.1	1.1	94.4	△ 0.6	96.9	1.8	104.8	6.7	114.7	△ 5.2
9	98.6	△ 2.1	104.6	1.9	97.4	△ 2.5	102.8	1.5	116.7	3.6	129.4	6.9
10	98.7	△ 4.4	105.3	△ 2.0	97.5	△ 4.6	103.7	△ 1.8	117.9	△ 0.5	127.5	△ 4.0
11	100.1	△ 4.4	107.6	△ 2.2	98.9	△ 4.5	105.4	△ 2.2	119.0	△ 2.5	137.3	△ 2.3
12	97.8	△ 3.5	106.5	△ 0.3	96.6	△ 3.6	104.4	△ 0.2	115.5	△ 2.5	134.3	△ 1.8
令和5年 1	90.7	△ 3.7	93.7	△ 2.8	90.0	△ 3.5	92.6	△ 1.4	101.2	△ 6.6	108.8	△ 16.6
2	96.9	0.3	105.4	0.7	96.2	1.1	104.2	2.9	107.1	△ 9.2	121.6	△ 20.0
3	99.3	△ 0.4	105.6	1.8	98.4	0.4	103.8	3.7	113.1	△ 10.4	130.4	△ 14.7
4	101.1	△ 3.5	108.8	△ 1.6	100.5	△ 2.5	107.9	0.2	108.3	△ 18.0	121.6	△ 18.9
5	95.9	0.1	96.8	△ 0.1	95.5	1.4	96.3	1.8	101.2	△ 15.8	103.9	△ 19.1

区分	雇用(常用労働者)				雇用(一般労働者)				雇用(パートタイム労働者)			
	調査産業計		製造業		調査産業計		製造業		調査産業計		製造業	
	指数	対前年比	指数	対前年比	指数	対前年比	指数	対前年比	指数	対前年比	指数	対前年比
平成30年	100.2	2.0	96.1	4.5	100.8	0.4	93.5	0.3	99.4	2.2	117.6	9.2
令和元年	101.3	1.2	97.7	1.8	102.7	1.9	93.4	△ 0.1	97.8	△ 1.6	136.3	15.9
令和2年	100.0	△ 1.2	100.0	2.4	100.0	△ 2.6	100.0	7.1	100.0	2.2	100.0	△ 26.6
令和3年	100.9	0.9	95.7	△ 4.4	99.6	△ 0.4	93.6	△ 6.4	104.4	4.4	115.4	15.4
令和4年	101.0	0.1	96.8	1.1	98.4	△ 1.2	93.8	0.2	110.0	5.4	122.2	5.9
令和4年 5	99.8	△ 1.5	97.0	2.2	98.0	△ 1.6	94.6	1.2	106.8	0.9	117.2	7.9
6	100.8	△ 0.8	97.5	2.8	99.2	△ 0.9	94.8	0.9	106.7	0.9	120.7	17.4
7	101.4	0.0	97.4	0.0	98.2	△ 2.2	94.6	0.4	112.5	8.5	121.2	△ 3.9
8	102.1	1.0	97.2	0.0	97.9	△ 2.2	94.3	△ 0.1	115.8	11.7	121.9	△ 0.9
9	102.4	1.4	97.2	0.7	98.0	△ 1.7	94.3	0.1	116.6	11.9	122.0	3.0
10	101.9	1.4	96.7	0.6	98.3	△ 1.0	94.1	0.2	113.9	10.0	118.6	2.2
11	101.9	1.3	96.3	0.4	98.0	△ 2.1	93.6	△ 0.3	114.8	13.0	119.5	4.2
12	102.3	1.8	96.6	0.5	97.5	△ 1.4	93.6	0.2	118.0	12.6	122.3	1.3
令和5年 1	101.7	1.8	96.3	0.2	96.1	△ 2.6	94.6	1.6	119.9	14.5	109.5	△ 10.1
2	101.3	1.7	96.1	0.3	95.6	△ 2.9	94.8	2.3	119.5	14.8	105.8	△ 14.1
3	101.3	2.1	95.9	0.0	95.1	△ 3.3	94.2	2.2	121.1	17.3	108.9	△ 15.1
4	102.1	2.0	97.7	0.3	96.7	△ 2.9	96.6	3.1	119.6	16.2	104.0	△ 19.6
5	102.6	2.8	97.9	0.9	97.2	△ 0.8	96.7	2.2	120.1	12.5	105.6	△ 9.9

※1 令和3年12月以前の指数は、令和2年基準に遡って改訂しているが、対前年比は改訂前の指数をもとに算出したものであり、改訂後の指数をもとに算出したものと一致しないことがある。

※2 常用雇用指数は令和4年1月に労働者推計のベンチマークが更新されたことに伴い、過去に遡って改訂している。

(規模30人以上)

(令和2年平均=100)

区分	現金給与総額						きまって支給する給与					
	調査産業計				製造業		調査産業計				製造業	
	名目		実質		名目		名目		実質		名目	
	指数	対前年比	指数	対前年比	指数	対前年比	指数	対前年比	指数	対前年比	指数	対前年比
平成30年	101.7	0.0	102.8	△ 0.9	103.3	△ 3.4	101.4	△ 1.7	102.5	△ 2.6	102.2	△ 5.2
令和元年	101.7	△ 0.1	101.8	△ 1.3	98.6	△ 4.6	102.2	0.7	102.3	△ 0.4	99.6	△ 2.6
令和2年	100.0	△ 1.7	100.0	△ 2.0	100.0	1.4	100.0	△ 2.1	100.0	△ 2.5	100.0	0.4
令和3年	102.0	2.0	102.6	2.6	100.1	0.1	102.0	1.9	102.6	2.6	100.3	0.3
令和4年	102.4	0.4	100.5	△ 2.0	105.2	5.1	103.5	1.5	101.6	△ 1.0	105.4	5.1
令和4年5	85.4	4.4	84.7	2.2	86.8	6.4	103.4	3.4	102.6	1.3	104.7	7.4
6	◇「き」	△ 9.5	138.5	△ 11.7	115.3	△ 12.0	104.4	2.0	103.1	△ 0.5	105.5	3.6
7	123.4	4.0	121.1	1.0	144.2	10.1	102.3	△ 1.4	100.4	△ 4.2	104.9	3.0
8	83.8	1.1	81.9	△ 2.0	84.6	4.1	102.7	1.2	100.4	△ 1.9	104.0	3.2
9	85.3	1.3	83.0	△ 1.8	88.4	3.2	102.7	1.2	99.9	△ 1.9	105.3	4.8
10	84.6	1.0	81.3	△ 3.4	86.4	2.7	103.9	0.9	99.9	△ 3.5	105.3	3.2
11	87.3	△ 1.8	83.7	△ 6.2	89.7	△ 3.3	104.2	0.5	99.9	△ 3.9	106.4	3.7
12	191.5	0.1	183.8	△ 4.5	205.5	12.0	103.8	2.1	99.6	△ 2.5	105.4	3.2
令和5年1	81.7	△ 2.5	77.9	△ 7.0	83.1	△ 4.8	101.6	△ 0.1	96.9	△ 4.7	103.4	△ 1.0
2	81.4	△ 1.6	78.6	△ 4.7	84.3	△ 0.2	101.2	△ 1.7	97.8	△ 4.8	104.2	△ 1.3
3	89.7	△ 3.5	86.3	△ 6.7	97.0	△ 1.6	101.6	△ 2.6	97.8	△ 5.8	105.1	0.3
4	84.4	△ 4.0	80.2	△ 7.9	89.1	△ 2.7	102.9	△ 3.0	97.7	△ 7.1	107.1	△ 1.6
5	82.8	△ 3.0	78.9	△ 6.8	84.7	△ 2.4	101.5	△ 1.8	96.8	△ 5.7	104.8	0.1

区分	総実労働時間				所定内労働時間				所定外労働時間			
	調査産業計		製造業		調査産業計		製造業		調査産業計		製造業	
	指数	対前年比	指数	対前年比	指数	対前年比	指数	対前年比	指数	対前年比	指数	対前年比
平成30年	106.0	0.5	108.3	0.4	103.3	△ 0.4	105.1	0.3	144.4	10.4	146.0	0.4
令和元年	104.4	△ 1.5	104.9	△ 3.2	102.6	△ 0.7	103.7	△ 1.3	130.4	△ 9.6	118.9	△ 18.6
令和2年	100.0	△ 4.2	100.0	△ 4.6	100.0	△ 2.5	100.0	△ 3.5	100.0	△ 23.3	100.0	△ 15.9
令和3年	101.7	1.7	102.1	2.0	100.3	0.4	100.6	0.6	121.1	21.1	119.0	19.0
令和4年	101.3	△ 0.4	102.7	0.6	99.2	△ 1.1	100.8	0.2	129.7	7.1	124.5	4.6
令和4年5	97.5	0.8	95.7	1.2	95.2	△ 0.1	93.1	△ 0.2	130.6	12.7	125.4	15.5
6	106.6	0.2	106.6	0.3	104.5	△ 0.4	105.1	0.2	135.7	6.9	123.8	1.6
7	103.8	△ 1.3	107.2	△ 0.1	102.1	△ 1.4	105.5	0.3	127.6	△ 0.4	127.0	△ 2.3
8	97.1	0.3	96.2	0.5	96.4	0.1	95.6	1.8	106.1	3.4	103.3	△ 11.6
9	100.7	△ 0.3	102.2	2.0	98.7	△ 0.6	101.2	2.4	128.6	4.6	113.9	△ 1.8
10	101.8	△ 1.9	103.5	△ 1.9	99.9	△ 2.3	102.8	△ 1.2	127.6	2.2	111.5	△ 9.1
11	102.9	△ 2.4	106.1	△ 1.6	101.1	△ 2.5	105.0	△ 0.7	128.6	△ 0.3	119.7	△ 9.1
12	100.4	△ 1.7	103.7	△ 0.5	98.7	△ 1.5	102.7	0.8	124.5	△ 3.5	115.6	△ 12.2
令和5年1	93.9	△ 3.1	91.0	△ 5.3	92.4	△ 2.5	90.2	△ 3.4	115.3	△ 8.1	100.0	△ 21.3
2	97.5	△ 0.7	102.1	△ 0.5	96.0	0.3	101.2	1.9	118.4	△ 10.8	112.3	△ 20.4
3	100.8	△ 1.4	102.9	0.4	99.1	△ 0.5	101.7	2.4	123.5	△ 10.4	117.2	△ 16.4
4	102.3	△ 4.5	105.9	△ 3.3	100.7	△ 3.1	105.2	△ 1.1	123.5	△ 18.2	114.8	△ 20.9
5	97.3	△ 0.2	93.8	△ 2.0	96.3	1.2	93.4	0.3	112.2	△ 14.1	98.4	△ 21.5

区分	雇用(常用労働者)				雇用(一般労働者)				雇用(パートタイム労働者)			
	調査産業計		製造業		調査産業計		製造業		調査産業計		製造業	
	指数	対前年比	指数	対前年比	指数	対前年比	指数	対前年比	指数	対前年比	指数	対前年比
平成30年	104.3	2.1	95.6	5.7	103.0	0.9	94.9	1.0	110.7	△ 1.2	101.4	8.4
令和元年	104.1	△ 0.2	96.6	1.1	103.9	0.9	95.6	0.7	105.2	△ 5.0	109.2	7.7
令和2年	100.0	△ 3.9	100.0	3.5	100.0	△ 3.8	100.0	4.6	100.0	△ 4.9	100.0	△ 8.4
令和3年	103.1	3.2	98.0	△ 2.1	101.5	1.5	97.2	△ 2.8	109.3	9.3	110.2	10.2
令和4年	102.4	△ 0.7	97.8	△ 0.2	100.7	△ 0.8	96.2	△ 1.0	110.9	1.5	113.4	2.9
令和4年5	102.7	△ 0.4	98.6	0.0	102.1	1.1	97.6	△ 0.1	106.9	△ 3.7	106.9	△ 5.3
6	102.8	△ 0.9	98.5	0.2	101.2	△ 1.3	97.2	△ 0.4	111.2	2.9	109.6	△ 0.1
7	102.7	△ 0.8	98.3	0.1	100.6	△ 1.4	96.7	△ 0.5	113.1	4.0	115.4	1.8
8	102.5	△ 0.7	97.9	△ 0.2	100.5	△ 1.2	96.3	△ 1.3	112.6	3.4	114.2	7.2
9	102.3	△ 0.8	97.9	0.0	100.0	△ 1.3	96.1	△ 1.2	113.7	3.5	117.2	9.5
10	102.0	△ 1.0	97.3	△ 0.1	100.2	△ 0.9	95.6	△ 1.6	110.9	0.8	114.9	10.4
11	102.1	△ 1.1	97.0	△ 0.4	99.7	△ 2.0	95.2	△ 1.8	113.4	4.2	116.3	8.2
12	102.2	△ 1.0	97.0	△ 0.3	99.4	△ 1.2	95.2	△ 1.3	115.2	2.0	116.7	6.6
令和5年1	103.0	0.5	96.9	△ 0.7	98.1	△ 2.3	94.3	△ 2.0	125.0	10.7	127.6	14.3
2	102.9	0.7	96.5	△ 0.9	97.5	△ 3.4	93.8	△ 2.1	127.3	16.6	128.6	12.5
3	102.7	0.6	96.4	△ 0.9	97.3	△ 3.9	93.8	△ 1.9	126.9	18.7	126.8	9.3
4	103.2	0.8	98.1	△ 0.4	98.8	△ 3.4	96.0	△ 1.4	123.2	17.6	121.6	13.5
5	103.3	0.6	98.2	△ 0.4	99.1	△ 2.9	96.1	△ 1.5	122.2	14.3	122.3	14.4

※1 令和3年12月以前の指数は、令和2年基準に遡って改訂しているが、対前年比は改訂前の指数をもとに算出したものであり、改訂後の指数をもとに算出したものと一致しないことがある。

※2 常用雇用指数は令和4年1月に労働者推計のベンチマークが更新されたことに伴い、過去に遡って改訂している。

第1表 月間現金給与額

(事業所規模5人以上、令和5年5月確報)

産 業	現金給与総額								特別に支払われ	
	前年比		きまって支給				所定外給与		た給与	
			する給与		所定内給与		所定外給与			
	円	%	円	%	円	%	円	%	円	%
調査産業計	284,998	2.9	270,132	1.6	251,729	1.7	18,403	0.5	14,866	35.9
鉱業、採石業等	358,659	-3.0	357,882	-1.0	331,710	1.2	26,172	-22.5	777	-90.7
建設業	365,973	1.3	346,682	0.5	324,438	0.8	22,244	-4.8	19,291	19.9
製造業	329,357	4.2	311,125	1.8	283,506	1.9	27,619	0.5	18,232	74.1
電気・ガス業	453,922	2.4	440,349	0.9	388,861	0.7	51,488	2.8	13,573	106.4
情報通信業	406,433	0.2	390,585	1.9	357,999	2.1	32,586	1.2	15,848	-29.5
運輸業、郵便業	321,576	4.8	310,210	3.9	268,813	3.4	41,397	7.3	11,366	34.1
卸売業、小売業	253,326	1.2	243,389	0.7	231,166	0.8	12,223	-1.6	9,937	14.8
金融業、保険業	487,788	13.5	376,907	3.8	352,316	4.5	24,591	-5.4	110,881	67.0
不動産・物品賃貸業	347,591	5.8	326,539	6.2	304,636	6.0	21,903	9.7	21,052	-0.9
学術研究等	426,710	3.7	381,242	2.1	355,205	2.1	26,037	0.4	45,468	19.9
飲食サービス業等	129,294	1.6	127,230	1.4	120,089	0.9	7,141	10.6	2,064	10.4
生活関連サービス等	207,822	1.9	202,525	2.1	194,228	2.4	8,297	-5.4	5,297	-1.3
教育、学習支援業	301,730	1.9	295,466	0.6	287,635	0.3	7,831	9.4	6,264	172.1
医療、福祉	267,411	2.2	258,401	1.3	244,269	1.5	14,132	-1.8	9,010	36.3
複合サービス事業	341,650	15.8	297,891	3.3	280,532	3.2	17,359	4.1	43,759	549.5
その他のサービス業	252,129	5.3	241,015	4.9	222,636	5.1	18,379	2.7	11,114	18.6
事業所規模30人以上										
調査産業計	327,254	4.1	307,674	2.1	283,500	2.2	24,174	-	19,580	-
製造業	353,154	5.4	331,424	2.4	298,889	2.5	32,535	-	21,730	-
卸売業、小売業	296,909	2.9	282,437	1.4	267,138	1.7	15,299	-	14,472	-
医療、福祉	305,286	1.7	294,544	0.6	274,734	0.7	19,810	-	10,742	-

※ 事業所規模30人以上の所定外給与および特別に支払われた給与の前年比については、公表されていない。
 ※ 国が公表した再集計後の数値を記載。

第2表 月間実労働時間及び出勤日数

(事業所規模5人以上、令和5年5月確報)

産 業	総実労働時間						出 勤 日 数	
	前年比		所定内労働時間		所定外労働時間		前年差	
			時間	%	時間	%		
	時間	%	時間	%	時間	%	日	日
調査産業計	133.6	2.0	123.9	2.1	9.7	0.0	17.3	0.3
鉱業、採石業等	155.7	2.1	144.7	5.6	11.0	-29.4	19.5	0.9
建設業	153.8	2.5	141.9	2.9	11.9	-0.9	18.9	0.5
製造業	147.0	3.1	134.4	3.5	12.6	-2.3	17.7	0.5
電気・ガス業	152.4	3.7	137.9	3.4	14.5	5.9	18.4	0.7
情報通信業	153.2	3.9	138.5	4.3	14.7	0.0	18.2	0.8
運輸業、郵便業	163.3	2.6	141.7	2.7	21.6	1.9	18.9	0.4
卸売業、小売業	127.1	-0.3	120.1	-0.1	7.0	-4.2	17.3	-0.1
金融業、保険業	146.0	4.0	134.0	4.5	12.0	-0.8	18.3	0.7
不動産・物品賃貸業	146.8	4.1	135.0	3.6	11.8	11.3	18.2	0.3
学術研究等	148.4	3.0	135.4	3.3	13.0	1.6	17.9	0.6
飲食サービス業等	92.1	-1.2	86.8	-1.5	5.3	4.0	14.1	-0.2
生活関連サービス等	124.9	0.0	118.8	0.0	6.1	0.0	17.2	0.0
教育、学習支援業	127.8	5.3	115.9	4.8	11.9	11.2	16.5	0.7
医療、福祉	129.7	2.8	124.7	2.8	5.0	2.1	17.4	0.4
複合サービス事業	146.9	3.9	137.3	3.6	9.6	7.8	18.7	0.8
その他のサービス業	135.6	2.9	125.2	2.9	10.4	1.9	17.5	0.5
事業所規模30人以上								
調査産業計	140.9	2.4	129.2	2.7	11.7	0.0	17.7	-
製造業	149.7	3.0	135.6	3.5	14.1	-2.1	17.7	-
卸売業、小売業	132.9	-0.1	124.9	0.1	8.0	-3.6	17.8	-
医療、福祉	138.0	2.6	131.9	2.6	6.1	1.7	18.0	-

※ 事業所規模30人以上の出勤日数の前年比については、公表されていない。
 ※ 国が公表した再集計後の数値を記載。

第3表 常用雇用及び労働異動率

(事業所規模5人以上、令和5年5月確報)

産 業	労働者総数				入 職 率		離 職 率	
	前年比		パートタイム労働者		前年差		前年差	
			千人	%				
千人	%	千人	%	%	ポイント	%	ポイント	
調査産業計	52,211	1.8	16,608	31.81	2.34	0.11	2.01	-0.02
鉱業、採石業等	12	-4.8	0	2.07	0.64	0.28	1.53	0.50
建設業	2,782	1.7	153	5.51	1.62	0.13	1.23	-0.09
製造業	7,746	0.3	1,049	13.55	1.12	-0.16	1.17	0.03
電気・ガス業	246	-0.6	11	4.55	1.34	0.40	1.05	0.21
情報通信業	1,644	2.2	104	6.33	1.73	0.23	1.59	-0.61
運輸業、郵便業	3,035	-0.4	478	15.74	1.48	0.16	1.52	0.03
卸売業、小売業	9,545	0.1	4,097	42.93	2.06	0.06	2.10	-0.01
金融業、保険業	1,358	-0.3	135	9.91	1.68	0.24	1.51	-0.22
不動産・物品賃貸業	870	2.0	162	18.63	2.10	0.06	2.02	-0.22
学術研究等	1,602	2.3	154	9.61	1.56	-0.03	1.31	-0.22
飲食サービス業等	5,428	8.3	4,263	78.54	5.58	0.28	4.17	-0.10
生活関連サービス等	1,661	2.0	811	48.81	3.35	0.02	2.55	0.12
教育、学習支援業	3,418	2.8	1,147	33.55	2.97	0.39	1.40	-0.18
医療、福祉	8,025	1.5	2,683	33.43	2.01	0.10	1.88	0.22
複合サービス事業	387	-2.0	70	18.10	0.94	0.00	0.95	-0.19
その他のサービス業	4,450	2.9	1,290	29.00	2.85	0.00	2.64	-0.22
事業所規模30人以上								
調査産業計	29,644	0.8	7,235	24.41	1.99	0.07	1.78	0.01
製造業	5,820	0.2	624	10.72	1.07	-0.14	1.09	0.05
卸売業、小売業	4,113	-1.2	1,567	38.11	1.64	-0.10	1.76	0.13
医療、福祉	4,766	0.1	1,240	26.01	1.81	0.09	1.82	0.31

※ 国が公表した再集計後の数値を記載。

第1表 所定内給与、超過労働給与及び特別に支払われた給与(労働者数5人以上)

令和5年5月

福井県

(単位:円)

産 業	計					男			女			産 業
	現金給与総額	きまって支給する給与	所定内給与	超過労働給与	特別に支払われた給与	現金給与総額	きまって支給する給与	特別に支払われた給与	現金給与総額	きまって支給する給与	特別に支払われた給与	
調 査 産 業 計	254,392	249,877	234,097	15,780	4,515	318,959	311,961	6,998	190,429	188,374	2,055	TL
鉱 業 , 採 石 業 , 砂 利 採 取 業	-	-	-	-	-	-	-	-	-	-	-	C
建 設 業	323,172	323,171	309,721	13,450	1	350,270	350,268	2	212,602	212,602	0	D
製 造 業	289,620	281,736	259,523	22,213	7,884	332,180	322,597	9,583	204,363	199,883	4,480	E
電 気 ・ ガ ス ・ 熱 供 給 ・ 水 道 業	460,931	458,448	395,038	63,410	2,483	490,687	488,050	2,637	291,608	290,002	1,606	F
情 報 通 信 業	320,035	318,960	301,862	17,098	1,075	341,341	340,353	988	251,177	249,823	1,354	G
運 輸 業 , 郵 便 業	279,951	279,202	248,103	31,099	749	311,399	310,651	748	190,141	189,389	752	H
卸 売 業 ・ 小 売 業	197,454	188,224	182,025	6,199	9,230	286,731	268,099	18,632	140,181	136,983	3,198	I
金 融 業 ・ 保 険 業	314,504	313,767	299,523	14,244	737	388,333	387,432	901	256,520	255,913	607	J
不 動 産 業 , 物 品 賃 貸 業	349,188	341,255	293,082	48,173	7,933	383,171	379,271	3,900	258,730	240,061	18,669	K
学 術 研 究 , 専 門 ・ 技 術 サ ー ビ ス 業	313,042	313,042	291,519	21,523	0	354,021	354,021	0	217,910	217,910	0	L
宿 泊 業 , 飲 食 サ ー ビ ス 業	106,583	106,509	101,572	4,937	74	142,724	142,531	193	92,300	92,273	27	M
生 活 関 連 サ ー ビ ス 業 , 娯 楽 業	159,625	159,625	153,791	5,834	0	192,570	192,570	0	130,449	130,449	0	N
教 育 , 学 習 支 援 業	294,202	294,202	283,486	10,716	0	330,363	330,363	0	268,464	268,464	0	O
医 療 , 福 祉	267,881	267,474	250,583	16,891	407	349,506	349,506	0	243,666	243,138	528	P
複 合 サ ー ビ ス 事 業	317,685	269,562	254,233	15,329	48,123	371,892	316,011	55,881	246,852	208,866	37,986	Q
サ ー ビ ス 業 (他 に 分 類 さ れ な い も の)	208,697	202,176	188,315	13,861	6,521	273,822	261,735	12,087	148,323	146,962	1,361	R
食 料 品 ・ た ば こ	211,109	209,649	198,837	10,812	1,460	285,346	283,250	2,096	167,627	166,539	1,088	E09,10
織 維 工 業	272,556	246,503	233,616	12,887	26,053	327,152	286,532	40,620	191,664	187,194	4,470	E11
印 刷 ・ 同 関 連 業	211,925	211,925	208,419	3,506	0	278,508	278,508	0	156,546	156,546	0	E15
化 学 , 石 油 ・ 石 炭	322,477	321,932	295,048	26,884	545	346,098	345,350	748	268,028	267,952	76	E16,17
プ ラ ス チ ッ ク 製 品	263,447	263,447	250,252	13,195	0	303,669	303,669	0	190,500	190,500	0	E18
窯 業 ・ 土 石 製 品	292,683	290,835	271,244	19,591	1,848	300,064	298,310	1,754	249,618	247,225	2,393	E21
金 属 製 品 製 造 業	292,302	292,041	270,675	21,366	261	313,494	313,184	310	223,766	223,661	105	E24
電 子 ・ デ バ イ ス	330,883	330,882	300,093	30,789	1	365,001	365,001	0	248,825	248,823	2	E28
電 気 機 械 器 具	314,562	314,562	291,110	23,452	0	352,232	352,232	0	212,326	212,326	0	E29
そ の 他 の 製 造 業	225,148	200,147	186,526	13,621	25,001	254,096	230,953	23,143	198,691	171,991	26,700	E32,20
E 一 括 分 1	320,105	317,908	283,162	34,746	2,197	346,926	344,858	2,068	205,116	202,364	2,752	ES1
卸 売 業	261,747	261,707	255,544	6,163	40	330,547	330,468	79	189,137	189,137	0	I-1
小 売 業	165,930	152,194	145,978	6,216	13,736	253,369	220,611	32,758	122,733	118,395	4,338	I-2
医 療 業	322,040	321,210	292,188	29,022	830	471,291	471,291	0	277,539	276,461	1,078	P83
P 一 括 分	215,808	215,808	210,581	5,227	0	231,511	231,511	0	211,172	211,172	0	PS

「×」・・・調査産業対象事業所が少なく公表できない。ただし、調査産業計には含まれている。

「E一括分」「P一括分」・・・概要9利用上の注意を参照。

「-」・・・調査、集計を行っていない。

第2表 産業別、性別常用労働者一人平均月間現金給与額、きまって支給する給与、
所定内給与、超過労働給与及び特別に支払われた給与(労働者数30人以上)

福井県

令和5年5月

(単位:円)

産 業	計					男			女			産 業
	現金給与総額	きまって支給する給与	所定内給与	超過労働給与	特別に支払われた給与	現金給与総額	きまって支給する給与	特別に支払われた給与	現金給与総額	きまって支給する給与	特別に支払われた給与	
調 査 産 業 計	282,942	277,739	256,121	21,618	5,203	345,470	337,973	7,497	212,885	210,253	2,632	TL
鉱 業 , 採 石 業 , 砂 利 採 取 業	-	-	-	-	-	-	-	-	-	-	-	C
建 設 業	406,097	406,092	376,181	29,911	5	429,102	429,096	6	275,515	275,515	0	D
製 造 業	303,044	299,114	272,685	26,429	3,930	344,833	341,578	3,255	216,468	211,139	5,329	E
電 気 ・ ガ ス ・ 熱 供 給 ・ 水 道 業	488,663	485,787	414,293	71,494	2,876	521,521	518,442	3,079	311,146	309,365	1,781	F
情 報 通 信 業	310,738	310,702	291,913	18,789	36	329,862	329,814	48	253,044	253,044	0	G
運 輸 業 , 郵 便 業	292,838	291,586	251,638	39,948	1,252	324,855	323,643	1,212	188,996	187,613	1,383	H
卸 売 業 ・ 小 売 業	221,432	198,397	188,741	9,656	23,035	321,919	272,756	49,163	156,024	149,996	6,028	I
金 融 業 ・ 保 険 業	324,852	324,737	316,066	8,671	115	431,497	431,392	105	290,945	290,827	118	J
不 動 産 業 , 物 品 賃 貸 業	289,827	258,185	241,573	16,612	31,642	352,133	339,006	13,127	247,158	202,837	44,321	K
学 術 研 究 , 専 門 ・ 技 術 サ ー ビ ス 業	348,193	348,193	314,938	33,255	0	377,478	377,478	0	241,542	241,542	0	L
宿 泊 業 , 飲 食 サ ー ビ ス 業	107,277	107,022	102,679	4,343	255	129,475	128,924	551	95,715	95,614	101	M
生 活 関 連 サ ー ビ ス 業 , 娯 楽 業	96,692	96,692	92,457	4,235	0	120,256	120,256	0	84,404	84,404	0	N
教 育 , 学 習 支 援 業	318,441	318,441	314,253	4,188	0	354,553	354,553	0	278,489	278,489	0	O
医 療 , 福 祉	294,310	294,310	271,792	22,518	0	384,806	384,806	0	261,814	261,814	0	P
複 合 サ ー ビ ス 事 業	304,456	266,904	244,946	21,958	37,552	357,118	311,605	45,513	206,053	183,375	22,678	Q
サ ー ビ ス 業 (他 に 分 類 さ れ な い も の)	205,570	195,828	177,613	18,215	9,742	280,672	260,939	19,733	146,508	144,623	1,885	R
食 料 品 ・ た ば こ	194,742	192,384	176,554	15,830	2,358	256,840	253,353	3,487	160,027	158,300	1,727	E09,10
織 維 工 業	270,771	266,215	253,005	13,210	4,556	322,804	317,315	5,489	201,748	198,430	3,318	E11
印 刷 ・ 同 関 連 業	218,613	218,613	211,283	7,330	0	270,283	270,283	0	166,663	166,663	0	E15
化 学 , 石 油 ・ 石 炭	345,695	345,073	314,455	30,618	622	381,483	380,594	889	273,134	273,054	80	E16,17
プ ラ ス チ ッ ク 製 品	280,868	280,868	269,171	11,697	0	327,649	327,649	0	196,372	196,372	0	E18
窯 業 ・ 土 石 製 品	340,355	336,840	309,672	27,168	3,515	358,069	354,562	3,507	263,667	260,117	3,550	E21
金 属 製 品 製 造 業	305,470	305,288	275,544	29,744	182	331,962	331,733	229	219,062	219,035	27	E24
電 子 ・ デ バ イ ス	330,883	330,882	300,093	30,789	1	365,001	365,001	0	248,825	248,823	2	E28
電 気 機 械 器 具	307,044	307,044	282,757	24,287	0	351,072	351,072	0	212,326	212,326	0	E29
そ の 他 の 製 造 業	247,894	210,121	194,293	15,828	37,773	266,594	232,078	34,516	230,370	189,546	40,824	E32,20
E 一 括 分 1	337,183	334,312	291,741	42,571	2,871	360,177	357,557	2,620	219,658	215,500	4,158	ES1
卸 売 業	268,556	268,446	256,663	11,783	110	316,212	316,012	200	210,621	210,621	0	I-1
小 売 業	196,592	161,473	152,938	8,535	35,119	327,196	232,774	94,422	137,120	129,005	8,115	I-2
医 療 業	343,877	343,877	307,179	36,698	0	491,843	491,843	0	289,235	289,235	0	P83
P 一 括 分	227,206	227,206	223,885	3,321	0	232,627	232,627	0	225,333	225,333	0	PS

「×」・・・調査産業対象事業所が少なく公表できない。ただし、調査産業計には含まれている。

「E一括分」「P一括分」・・・概要9利用上の注意を参照。

「-」・・・調査、集計を行っていない。

第3表 産業別、性別常用労働者一人平均月間出勤日数、総実労働時間数、
 所定内労働時間数及び所定外労働時間数(労働者数5人以上)
 令和5年5月

福井県

産 業	計				男				女				産 業
	出勤日数	総実労働時間	所定内労働時間	所定外労働時間	出勤日数	総実労働時間	所定内労働時間	所定外労働時間	出勤日数	総実労働時間	所定内労働時間	所定外労働時間	
調 査 産 業 計	17.8	136.8	128.3	8.5	18.1	148.5	136.4	12.1	17.4	125.3	120.3	5.0	TL
鉱 業、採石業、砂利採取業	-	-	-	-	-	-	-	-	-	-	-	-	C
建 設 業	18.7	152.3	144.6	7.7	18.9	155.5	146.8	8.7	17.8	139.2	135.6	3.6	D
製 造 業	17.7	145.0	134.4	10.6	17.8	149.2	136.8	12.4	17.5	136.7	129.7	7.0	E
電気・ガス・熱供給・水道業	18.0	149.5	134.3	15.2	18.0	150.9	134.5	16.4	18.0	141.7	133.2	8.5	F
情 報 通 信 業	18.2	154.4	145.9	8.5	18.3	156.7	147.8	8.9	18.0	146.9	139.6	7.3	G
運 輸 業、郵便業	18.8	160.5	141.7	18.8	19.2	170.6	146.9	23.7	17.7	131.4	126.7	4.7	H
卸 売 業・小 売 業	17.6	123.6	119.5	4.1	18.1	142.6	134.9	7.7	17.3	111.4	109.5	1.9	I
金 融 業・保 険 業	18.5	142.3	135.1	7.2	19.1	153.5	145.3	8.2	18.1	133.6	127.1	6.5	J
不 動 産 業、物 品 賃 貸 業	19.7	178.6	150.3	28.3	20.0	187.4	152.2	35.2	19.0	154.8	145.1	9.7	K
学術研究・専門・技術サービス業	18.6	146.0	138.0	8.0	18.5	149.0	140.0	9.0	18.7	139.2	133.4	5.8	L
宿 泊 業、飲 食 サ ー ビ ス 業	14.9	93.5	89.9	3.6	16.1	112.3	103.8	8.5	14.4	86.1	84.4	1.7	M
生活関連サービス業、娯楽業	16.4	111.0	105.8	5.2	17.4	121.9	116.8	5.1	15.5	101.4	96.1	5.3	N
教 育、学 習 支 援 業	17.6	148.1	126.1	22.0	17.6	155.4	130.1	25.3	17.6	142.9	123.2	19.7	O
医 療、福 祉	18.6	140.8	137.0	3.8	18.2	141.0	134.6	6.4	18.7	140.7	137.7	3.0	P
複 合 サ ー ビ ス 事 業	18.9	146.2	137.9	8.3	19.3	154.4	143.0	11.4	18.4	135.5	131.3	4.2	Q
サービス業(他に分類されないもの)	17.9	131.0	123.0	8.0	18.3	144.7	133.4	11.3	17.5	118.4	113.4	5.0	R
食 料 品・た ば こ	17.5	136.6	127.6	9.0	18.1	145.0	134.5	10.5	17.2	131.7	123.6	8.1	E09,10
織 維 工 業	18.1	147.7	140.2	7.5	18.1	148.2	141.3	6.9	18.0	146.7	138.4	8.3	E11
印 刷・同 関 連 業	17.8	139.9	137.4	2.5	18.6	148.5	145.9	2.6	17.1	132.7	130.4	2.3	E15
化 学、石 油・石 炭	17.5	139.4	127.6	11.8	17.7	143.6	131.2	12.4	16.9	129.5	119.2	10.3	E16,17
プ ラ ス チ ッ ク 製 品	17.1	142.0	131.5	10.5	16.9	144.8	132.6	12.2	17.4	136.9	129.5	7.4	E18
窯 業・土 石 製 品	18.2	145.1	134.9	10.2	18.2	145.7	135.0	10.7	17.8	141.6	134.6	7.0	E21
金 属 製 品 製 造 業	17.6	145.5	134.6	10.9	17.7	149.6	136.7	12.9	17.1	132.6	128.0	4.6	E24
電 子・デ バ イ ス	17.7	141.8	131.2	10.6	17.9	144.5	132.8	11.7	17.3	135.0	127.2	7.8	E28
電 気 機 械 器 具	17.7	144.8	135.6	9.2	17.9	147.3	136.5	10.8	17.2	138.0	133.4	4.6	E29
そ の 他 の 製 造 業	18.7	138.8	131.1	7.7	19.2	147.3	136.6	10.7	18.3	131.1	126.1	5.0	E32,20
E 一 括 分	17.5	152.0	136.3	15.7	17.6	156.8	138.6	18.2	16.8	131.5	126.3	5.2	ES1
卸 売 業	18.7	142.9	138.8	4.1	18.7	152.1	146.7	5.4	18.6	133.1	130.4	2.7	I-1
小 売 業	17.1	114.2	110.0	4.2	17.6	135.4	126.0	9.4	16.8	103.7	102.1	1.6	I-2
医 療 業	18.8	144.1	138.3	5.8	17.9	146.4	134.7	11.7	19.0	143.5	139.4	4.1	P83
P 一 括 分	18.4	137.5	135.7	1.8	18.6	135.8	134.5	1.3	18.4	138.0	136.1	1.9	PS

「×」・・・調査産業対象事業所が少なく公表できない。ただし、調査産業計には含まれている。
 「E一括分」「P一括分」・・・概要9利用上の注意を参照。
 「-」・・・調査、集計を行っていない。

第4表 産業別、性別常用労働者一人平均月間出勤日数、総実労働時間数、
所定内労働時間数及び所定外労働時間数(労働者数30人以上)

令和5年5月

福井県

産 業	計				男				女				産 業
	出勤日数	総実労働時間	所定内労働時間	所定外労働時間	出勤日数	総実労働時間	所定内労働時間	所定外労働時間	出勤日数	総実労働時間	所定内労働時間	所定外労働時間	
調 査 産 業 計	17.9	142.7	131.7	11.0	18.0	151.6	136.2	15.4	17.7	132.8	126.7	6.1	TL
鉱 業、採 石 業、砂 利 採 取 業	-	-	-	-	-	-	-	-	-	-	-	-	C
建 設 業	21.1	181.8	165.7	16.1	21.0	183.1	165.7	17.4	21.2	174.3	165.7	8.6	D
製 造 業	17.5	145.4	133.4	12.0	17.6	149.3	135.0	14.3	17.4	137.6	130.2	7.4	E
電 気・ガ ス・熱 供 給・水 道 業	18.2	152.5	135.9	16.6	18.3	154.2	136.3	17.9	18.0	143.1	133.6	9.5	F
情 報 通 信 業	17.9	153.5	143.9	9.6	17.9	155.5	145.3	10.2	17.9	147.0	139.5	7.5	G
運 輸 業、郵 便 業	18.6	163.6	138.9	24.7	18.9	172.1	141.9	30.2	17.7	136.1	129.1	7.0	H
卸 売 業・小 売 業	18.2	135.0	128.3	6.7	18.6	153.2	141.0	12.2	18.0	123.0	120.0	3.0	I
金 融 業・保 険 業	18.8	140.3	132.6	7.7	19.5	157.2	144.5	12.7	18.5	134.9	128.8	6.1	J
不 動 産 業、物 品 賃 貸 業	18.5	148.4	139.8	8.6	18.8	166.3	150.9	15.4	18.3	136.1	132.2	3.9	K
学 術 研 究、専 門・技 術 サ ー ビ ス 業	17.2	137.8	127.5	10.3	17.3	139.7	127.8	11.9	17.0	131.4	126.7	4.7	L
宿 泊 業、飲 食 サ ー ビ ス 業	14.1	87.9	84.5	3.4	14.4	96.0	90.4	5.6	13.9	83.8	81.5	2.3	M
生 活 関 連 サ ー ビ ス 業、娯 楽 業	13.8	80.2	78.0	2.2	14.2	88.7	84.0	4.7	13.6	75.8	74.8	1.0	N
教 育、学 習 支 援 業	17.7	155.4	130.4	25.0	18.0	161.4	133.7	27.7	17.3	148.8	126.8	22.0	O
医 療、福 祉	18.7	144.5	139.7	4.8	18.1	142.4	134.2	8.2	18.9	145.3	141.7	3.6	P
複 合 サ ー ビ ス 事 業	19.2	144.8	133.1	11.7	19.6	155.3	140.8	14.5	18.5	125.2	118.7	6.5	Q
サ ー ビ ス 業(他 に 分 類 さ れ な い も の)	17.6	132.7	123.0	9.7	17.8	149.6	135.1	14.5	17.4	119.5	113.5	6.0	R
食 料 品・た ば こ	18.0	144.2	131.1	13.1	18.9	159.7	144.3	15.4	17.5	135.5	123.7	11.8	E09.10
繊 維 工 業	18.0	147.3	140.8	6.5	18.0	147.9	141.2	6.7	18.0	146.5	140.2	6.3	E11
印 刷・同 関 連 業	17.7	138.1	133.1	5.0	18.2	146.5	140.8	5.7	17.2	129.7	125.4	4.3	E15
化 学、石 油・石 炭	17.2	137.8	125.0	12.8	17.4	142.0	128.2	13.8	16.9	129.0	118.4	10.6	E16.17
プ ラ ス チ ッ ク 製 品	16.5	137.3	127.7	9.6	16.1	137.8	126.9	10.9	17.4	136.3	129.1	7.2	E18
窯 業・土 石 製 品	17.7	148.1	134.5	13.6	17.8	149.5	134.9	14.6	17.5	141.5	132.4	9.1	E21
金 属 製 品 製 造 業	17.9	152.8	137.6	15.2	18.1	157.4	138.8	18.6	17.4	137.8	133.7	4.1	E24
電 子・デ バ イ ス	17.7	141.8	131.2	10.6	17.9	144.5	132.8	11.7	17.3	135.0	127.2	7.8	E28
電 気 機 械 器 具	17.6	145.3	135.6	9.7	17.8	148.7	136.6	12.1	17.2	138.0	133.4	4.6	E29
そ の 他 の 製 造 業	18.6	142.3	133.4	8.9	18.9	145.2	134.0	11.2	18.4	139.8	133.0	6.8	E32.20
E 一 括 分 1	17.0	152.4	133.5	18.9	17.2	156.6	135.3	21.3	16.2	130.4	124.2	6.2	ES1
卸 売 業	18.6	153.3	143.5	9.8	18.8	159.8	147.0	12.8	18.4	145.3	139.3	6.0	I-1
小 売 業	18.0	125.3	120.3	5.0	18.4	147.3	135.6	11.7	17.9	115.3	113.3	2.0	I-2
医 療 業	18.6	147.7	140.6	7.1	17.7	146.6	134.1	12.5	18.9	148.1	143.0	5.1	P83
P 一 括 分	18.7	140.3	138.6	1.7	18.5	136.5	134.4	2.1	18.8	141.6	140.0	1.6	PS

「×」…調査産業対象事業所が少なく公表できない。ただし、調査産業計には含まれている。

「E一括分」「P一括分」…概要9利用上の注意を参照。

「-」…調査、集計を行っていない。

第5表 産業別前調査期間末、増加、減少、及び本調査期間末常用労働者数並びにパートタイム労働者数及びパートタイム労働者比率(労働者数5人以上、男女計)

令和5年5月

産 業	前調査期間末 常用労働者数	増 加 常用労働者数	減 少 常用労働者数	本調査期間末 常用労働者数	うちパートタイム	パートタイム	産業
					労働者数	労働者比率	
調 査 産 業 計	308,167	5,151	3,611	309,707	90,764	29.3	TL
鉱業,採石業,砂利採取業	-	-	-	-	-	-	C
建設業	20,727	571	345	20,953	1,875	8.9	D
製造業	70,183	917	755	70,345	7,094	10.1	E
電気・ガス・熱供給・水道業	3,619	17	16	3,620	283	7.8	F
情報通信業	4,428	29	15	4,442	149	3.4	G
運輸業,郵便業	14,344	45	76	14,313	1,500	10.5	H
卸売業,小売業	52,519	832	503	52,848	26,592	50.3	I
金融業,保険業	7,169	27	9	7,187	1,001	13.9	J
不動産業,物品賃貸業	2,921	72	11	2,982	182	6.1	K
学術研究,専門・技術サービス業	8,360	392	229	8,523	860	10.1	L
宿泊業,飲食サービス業	23,655	768	213	24,210	20,471	84.6	M
生活関連サービス業,娯楽業	8,921	139	185	8,875	5,819	65.6	N
教育,学習支援業	19,958	53	66	19,945	5,982	30.0	O
医療,福祉	49,968	1,052	868	50,152	12,681	25.3	P
複合サービス事業	3,379	23	50	3,352	826	24.6	Q
サービス業(他に分類されないもの)	18,016	214	270	17,960	5,449	30.3	R
食料品,たばこ	4,337	56	137	4,256	1,373	32.3	E09,10
繊維工業	14,821	327	100	15,048	1,088	7.2	E11
印刷,同関連業	1,310	63	5	1,368	416	30.4	E15
化学,石油,石炭	3,911	29	51	3,889	331	8.5	E16,17
プラスチック製品	5,838	76	25	5,889	486	8.3	E18
窯業,土石製品	1,219	0	5	1,214	57	4.7	E21
金属製品製造業	4,072	44	105	4,011	374	9.3	E24
電子,デバイス	10,970	80	119	10,931	824	7.5	E28
電気機械器具	3,238	0	21	3,217	75	2.3	E29
その他の製造業	4,735	76	64	4,747	1,332	28.1	E32,20
E 一括分 1	15,732	166	123	15,775	738	4.7	ES1
卸売業	17,316	96	62	17,350	3,665	21.1	I-1
小売業	35,203	736	441	35,498	22,927	64.6	I-2
医療業	24,473	371	240	24,604	3,767	15.3	P83
P 一括分	25,495	681	628	25,548	8,914	34.9	PS

「×」…調査産業対象事業所が少なく公表できない。

ただし調査産業計には含まれている。

「一括分」…概要9利用上の注意を参照。

「-」…調査、集計を行っていない。

第6表 産業別前調査期間末、増加、減少、及び本調査期間末常用労働者数並びにパートタイム労働者数及びパートタイム労働者比率(労働者数5人以上、男)

令和5年5月

産 業	前調査期間末 常用労働者数	増 加 常用労働者数	減 少 常用労働者数	本調査期間末 常用労働者数	うちパートタイム	パートタイム	産業
					労働者数	労働者比率	
調 査 産 業 計	153,294	2,569	1,672	154,191	22,993	14.9	TL
鉱業、採石業、砂利採取業	-	-	-	-	-	-	C
建設業	16,684	451	343	16,792	1,331	7.9	D
製造業	46,839	482	425	46,896	2,045	4.4	E
電気・ガス・熱供給・水道業	3,078	17	16	3,079	199	6.5	F
情報通信業	3,382	19	9	3,392	69	2.0	G
運輸業、郵便業	10,623	45	66	10,602	431	4.1	H
卸売業・小売業	20,683	75	263	20,495	5,107	24.9	I
金融業・保険業	3,162	0	9	3,153	155	4.9	J
不動産業、物品賃貸業	2,145	8	7	2,146	28	1.3	K
学術研究、専門・技術サービス業	5,784	368	136	6,016	272	4.5	L
宿泊業、飲食サービス業	6,510	627	89	7,048	4,880	69.2	M
生活関連サービス業、娯楽業	4,199	45	85	4,159	2,248	54.1	N
教育、学習支援業	8,294	19	15	8,298	1,658	20.0	O
医療、福祉	11,357	312	120	11,549	2,814	24.4	P
複合サービス事業	1,901	14	3	1,912	332	17.4	Q
サービス業(他に分類されないもの)	8,653	87	86	8,654	1,424	16.5	R
食料品・たばこ	1,596	9	27	1,578	220	13.9	E09,10
繊維工業	8,857	170	51	8,976	327	3.6	E11
印刷・同関連業	608	1	1	608	31	5.1	E15
化学、石油・石炭	2,736	19	51	2,704	117	4.3	E16,17
プラスチック製品	3,775	22	13	3,784	79	2.1	E18
窯業・土石製品	1,041	0	5	1,036	54	5.2	E21
金属製品製造業	3,110	25	71	3,064	139	4.5	E24
電子・デバイス	7,737	74	79	7,732	467	6.0	E28
電気機械器具	2,365	0	13	2,352	20	0.9	E29
その他の製造業	2,257	36	22	2,271	344	15.1	E32,20
E 一括分1	12,757	126	92	12,791	247	1.9	ES1
卸売業	8,900	40	40	8,900	412	4.6	I-1
小売業	11,783	35	223	11,595	4,695	40.5	I-2
医療業	5,603	126	60	5,669	917	16.2	P83
P 一括分	5,754	186	60	5,880	1,897	32.3	PS

「×」…調査産業対象事業所が少なく公表できない。
 ただし調査産業計には含まれている。
 「一括分」…概要9利用上の注意を参照。
 「-」…調査、集計を行っていない。

第7表 産業別前調査期間末、増加、減少、及び本調査期間末常用労働者数並びにパートタイム労働者数及びパートタイム労働者比率(労働者数5人以上、女)

令和5年5月

産 業	前調査期間末 常用労働者数	増 加 常用労働者数	減 少 常用労働者数	本調査期間末 常用労働者数	うちパートタイム	パートタイム	産業
					労働者数	労働者比率	
調 査 産 業 計	154,873	2,582	1,939	155,516	67,771	43.6	TL
鉱業,採石業,砂利採取業	-	-	-	-	-	-	C
建設業	4,043	120	2	4,161	544	13.1	D
製造業	23,344	435	330	23,449	5,049	21.5	E
電気・ガス・熱供給・水道業	541	0	0	541	84	15.5	F
情報通信業	1,046	10	6	1,050	80	7.6	G
運輸業,郵便業	3,721	0	10	3,711	1,069	28.8	H
卸売業・小売業	31,836	757	240	32,353	21,485	66.4	I
金融業・保険業	4,007	27	0	4,034	846	21.0	J
不動産業,物品賃貸業	776	64	4	836	154	18.4	K
学術研究,専門・技術サービス業	2,576	24	93	2,507	588	23.5	L
宿泊業,飲食サービス業	17,145	141	124	17,162	15,591	90.8	M
生活関連サービス業,娯楽業	4,722	94	100	4,716	3,571	75.7	N
教育,学習支援業	11,664	34	51	11,647	4,324	37.1	O
医療,福祉	38,611	740	748	38,603	9,867	25.6	P
複合サービス事業	1,478	9	47	1,440	494	34.3	Q
サービス業(他に分類されないもの)	9,363	127	184	9,306	4,025	43.3	R
食料品・たばこ	2,741	47	110	2,678	1,153	43.1	E09,10
繊維工業	5,964	157	49	6,072	761	12.5	E11
印刷・同関連業	702	62	4	760	385	50.7	E15
化学,石油・石炭	1,175	10	0	1,185	214	18.1	E16,17
プラスチック製品	2,063	54	12	2,105	407	19.3	E18
窯業・土石製品	178	0	0	178	3	1.7	E21
金属製品製造業	962	19	34	947	235	24.8	E24
電子・デバイス	3,233	6	40	3,199	357	11.2	E28
電気機械器具	873	0	8	865	55	6.4	E29
その他の製造業	2,478	40	42	2,476	988	39.9	E32,20
E 一括分 1	2,975	40	31	2,984	491	16.5	ES1
卸 売 業	8,416	56	22	8,450	3,253	38.5	I-1
小 売 業	23,420	701	218	23,903	18,232	76.3	I-2
医 療 業	18,870	245	180	18,935	2,850	15.1	P83
P 一 括 分	19,741	495	568	19,668	7,017	35.7	PS

「×」…調査産業対象事業所が少なく公表できない。
 ただし調査産業計には含まれている。
 「一括分」…概要9利用上の注意を参照。
 「-」…調査、集計を行っていない。

第8表 産業別前調査期間末、増加、減少、及び本調査期間末常用労働者数並びにパートタイム労働者数及びパートタイム労働者比率(労働者数30人以上、男女計)

令和5年5月

産 業	前調査期間末 常用労働者数	増 加 常用労働者数	減 少 常用労働者数	本調査期間末 常用労働者数	うちパートタイム	パートタイム	産業
					労働者数	労働者比率	
調 査 産 業 計	166,295	2,161	2,119	166,337	38,013	22.9	TL
鉱業、採石業、砂利採取業	-	-	-	-	-	-	C
建設業	5,959	30	71	5,918	53	0.9	D
製造業	52,282	618	522	52,378	4,300	8.2	E
電気・ガス・熱供給・水道業	3,124	17	16	3,125	31	1.0	F
情報通信業	3,547	17	9	3,555	117	3.3	G
運輸業、郵便業	8,587	45	76	8,556	660	7.7	H
卸売業・小売業	18,480	311	246	18,545	9,468	51.1	I
金融業・保険業	2,787	27	9	2,805	125	4.5	J
不動産業、物品賃貸業	570	15	11	574	182	31.7	K
学術研究、専門・技術サービス業	3,792	84	111	3,765	321	8.5	L
宿泊業、飲食サービス業	6,912	276	213	6,975	5,865	84.1	M
生活関連サービス業、娯楽業	2,783	23	95	2,711	2,219	81.9	N
教育、学習支援業	11,927	53	66	11,914	2,969	24.9	O
医療、福祉	31,455	423	392	31,486	6,971	22.1	P
複合サービス事業	2,017	23	18	2,022	642	31.8	Q
サービス業(他に分類されないもの)	12,073	199	264	12,008	4,090	34.1	R
食料品・たばこ	2,663	56	61	2,658	1,038	39.1	E09,10
繊維工業	9,069	114	68	9,115	622	6.8	E11
印刷・同関連業	558	2	5	555	127	22.9	E15
化学、石油・石炭	3,413	29	25	3,417	252	7.4	E16,17
プラスチック製品	4,543	76	25	4,594	388	8.4	E18
窯業・土石製品	642	0	5	637	13	2.0	E21
金属製品製造業	2,514	19	14	2,519	206	8.2	E24
電子・デバイス	10,970	80	119	10,931	824	7.5	E28
電気機械器具	2,749	0	21	2,728	75	2.7	E29
その他の製造業	3,132	76	64	3,144	366	11.6	E32,20
E 一括分 1	12,029	166	115	12,080	389	3.2	ES1
卸売業	6,373	96	62	6,407	997	15.6	I-1
小売業	12,107	215	184	12,138	8,471	69.8	I-2
医療業	18,110	221	240	18,091	2,799	15.5	P83
P 一括分	13,345	202	152	13,395	4,172	31.1	PS

「×」…調査産業対象事業所が少なく公表できない。

ただし調査産業計には含まれている。

「一括分」…概要9利用上の注意を参照。

「-」…調査、集計を行っていない。

第9表 産業別前調査期間末、増加、減少、及び本調査期間末常用労働者数並びにパートタイム労働者数及びパートタイム労働者比率(労働者数30人以上、男)

令和5年5月

産 業	前調査期間末 常用労働者数	増 加 常用労働者数	減 少 常用労働者数	本調査期間末 常用労働者数	うちパートタイム	パートタイム	産業
					労働者数	労働者比率	
調 査 産 業 計	87,958	927	1,083	87,802	10,441	11.9	TL
鉱業、採石業、砂利採取業	-	-	-	-	-	-	C
建設業	5,071	25	69	5,027	20	0.4	D
製造業	35,300	314	326	35,288	1,323	3.7	E
電気・ガス・熱供給・水道業	2,636	17	16	2,637	0	0.0	F
情報通信業	2,665	13	9	2,669	50	1.9	G
運輸業、郵便業	6,562	45	66	6,541	134	2.0	H
卸売業・小売業	7,323	75	123	7,275	1,862	25.6	I
金融業・保険業	679	0	9	670	9	1.3	J
不動産業、物品賃貸業	232	8	7	233	28	12.0	K
学術研究、専門・技術サービス業	2,973	60	77	2,956	140	4.7	L
宿泊業、飲食サービス業	2,355	135	89	2,401	1,801	75.0	M
生活関連サービス業、娯楽業	969	19	74	914	651	71.2	N
教育、学習支援業	6,259	19	15	6,263	1,205	19.2	O
医療、福祉	8,327	96	120	8,303	1,796	21.6	P
複合サービス事業	1,310	14	3	1,321	254	19.2	Q
サービス業(他に分類されないもの)	5,297	87	80	5,304	1,168	22.0	R
食料品・たばこ	963	9	27	945	182	19.3	E09,10
繊維工業	5,192	19	35	5,176	93	1.8	E11
印刷・同関連業	279	1	1	279	31	11.1	E15
化学、石油・石炭	2,290	19	25	2,284	38	1.7	E16,17
プラスチック製品	2,936	22	13	2,945	79	2.7	E18
窯業・土石製品	522	0	5	517	10	1.9	E21
金属製品製造業	1,929	8	14	1,923	93	4.8	E24
電子・デバイス	7,737	74	79	7,732	467	6.0	E28
電気機械器具	1,876	0	13	1,863	20	1.1	E29
その他の製造業	1,511	36	22	1,525	182	11.9	E32,20
E 一括分1	10,065	126	92	10,099	128	1.3	ES1
卸売業	3,506	40	40	3,506	298	8.5	I-1
小売業	3,817	35	83	3,769	1,564	41.5	I-2
医療業	4,886	51	60	4,877	754	15.5	P83
P 一括分	3,441	45	60	3,426	1,042	30.4	PS

「×」…調査産業対象事業所が少なく公表できない。
 ただし調査産業計には含まれている。
 「一括分」…概要9利用上の注意を参照。
 「-」…調査、集計を行っていない。

第10表 産業別前調査期間末、増加、減少、及び本調査期間末常用労働者数並びにパートタイム労働者数及びパートタイム労働者比率(労働者数30人以上、女)

福井県

令和5年5月

産 業	前調査期間末 常用労働者数	増 加 常用労働者数	減 少 常用労働者数	本調査期間末 常用労働者数	うちパートタイム	パートタイム	産業
					労働者数	労働者比率	
調 査 産 業 計	78,337	1,234	1,036	78,535	27,572	35.1	TL
鉱業、採石業、砂利採取業	-	-	-	-	-	-	C
建設業	888	5	2	891	33	3.7	D
製造業	16,982	304	196	17,090	2,977	17.4	E
電気・ガス・熱供給・水道業	488	0	0	488	31	6.4	F
情報通信業	882	4	0	886	67	7.6	G
運輸業、郵便業	2,025	0	10	2,015	526	26.1	H
卸売業・小売業	11,157	236	123	11,270	7,606	67.5	I
金融業・保険業	2,108	27	0	2,135	116	5.4	J
不動産業、物品賃貸業	338	7	4	341	154	45.2	K
学術研究、専門・技術サービス業	819	24	34	809	181	22.4	L
宿泊業、飲食サービス業	4,557	141	124	4,574	4,064	88.9	M
生活関連サービス業、娯楽業	1,814	4	21	1,797	1,568	87.3	N
教育、学習支援業	5,668	34	51	5,651	1,764	31.2	O
医療、福祉	23,128	327	272	23,183	5,175	22.3	P
複合サービス事業	707	9	15	701	388	55.3	Q
サービス業(他に分類されないもの)	6,776	112	184	6,704	2,922	43.6	R
食料品・たばこ	1,700	47	34	1,713	856	50.0	E09,10
繊維工業業	3,877	95	33	3,939	529	13.4	E11
印刷・同関連業	279	1	4	276	96	34.8	E15
化学、石油・石炭	1,123	10	0	1,133	214	18.9	E16,17
プラスチック製品	1,607	54	12	1,649	309	18.7	E18
窯業・土石製品	120	0	0	120	3	2.5	E21
金属製品製造業	585	11	0	596	113	19.0	E24
電子・デバイス	3,233	6	40	3,199	357	11.2	E28
電気機械器具	873	0	8	865	55	6.4	E29
その他の製造業	1,621	40	42	1,619	184	11.4	E32,20
E 一括分 1	1,964	40	23	1,981	261	13.2	ES1
卸 売 業	2,867	56	22	2,901	699	24.1	I-1
小 売 業	8,290	180	101	8,369	6,907	82.5	I-2
医 療 業	13,224	170	180	13,214	2,045	15.5	P83
P 一括分	9,904	157	92	9,969	3,130	31.4	PS

「×」…調査産業対象事業所が少なく公表できない。
 ただし調査産業計には含まれている。
 「一括分」…概要9利用上の注意を参照。
 「-」…調査、集計を行っていない。

第11表 産業別、就業形態別常用労働者一人平均月間現金給与総額、きまって支給する給与、所定内給与、
超過労働給与及び特別に支払われた給与(労働者数5人以上)

福井県

令和5年5月

産 業	一般労働者					パートタイム労働者				
	現金給与総額	きまって支給する給与	所定内給与	超過労働給与	特別に支払われた給与	現金給与総額	きまって支給する給与	所定内給与	超過労働給与	特別に支払われた給与
調 査 産 業 計	317,134	310,856	289,391	21,465	6,278	102,766	102,511	100,470	2,041	255
製 造 業	309,089	300,410	276,124	24,286	8,679	116,480	115,670	111,893	3,777	810
卸 売 業 , 小 売 業	297,692	279,502	267,695	11,807	18,190	97,896	97,565	96,937	628	331
医 療 , 福 祉	311,917	311,433	290,130	21,303	484	137,954	137,775	133,902	3,873	179

◇ 「きまって支給する給与」は、249,877円で対前年同月比1.5%の減少

第12表 産業別、就業形態別常用労働者一人平均月間出勤日数、総実労働時間数、所定内労働時間数
及び所定外労働時間数(労働者数5人以上)

産 業	一般労働者				パートタイム労働者			
	出勤日数	総実労働時間	所定内労働時間	所定外労働時間	出勤日数	総実労働時間	所定内労働時間	所定外労働時間
調 査 産 業 計	19.0	157.3	145.9	11.4	14.9	87.2	85.8	1.4
製 造 業	17.9	150.0	138.5	11.5	16.6	100.9	98.0	2.9
卸 売 業 , 小 売 業	19.1	156.9	149.0	7.9	16.2	90.5	90.1	0.4
医 療 , 福 祉	19.6	155.4	150.7	4.7	15.7	97.8	96.6	1.2

第13表 産業別、就業形態別前調査期間末、増加、減少及び本調査期間末常用労働者数(労働者数5人以上)

産 業	一般労働者				パートタイム労働者			
	前調査期間末 一般労働者数	増 加 一般労働者数	減 少 一般労働者数	本調査期間末 一般労働者数	前調査期間末 パートタイム労働者	増 加 パートタイム労働者	減 少 パートタイム労働者	本調査期間末 パートタイム労働者
調 査 産 業 計	218,090	3,075	1,994	218,943	90,077	2,076	1,617	90,764
製 造 業	63,072	738	556	63,251	7,111	179	199	7,094
卸 売 業 , 小 売 業	26,248	334	327	26,256	26,271	498	176	26,592
医 療 , 福 祉	37,305	656	538	37,471	12,663	396	330	12,681

第14表 産業別、就業形態別常用労働者一人平均月間現金給与総額、きまって支給する給与、
所定内給与、超過労働給与及び特別に支払われた給与(労働者数30人以上)

福井県

令和5年5月

産 業	一般労働者					パートタイム労働者				
	現金給与総額	きまって支給する給与	所定内給与	超過労働給与	特別に支払われた給与	現金給与総額	きまって支給する給与	所定内給与	超過労働給与	特別に支払われた給与
調 査 産 業 計	333,826	327,231	300,185	27,046	6,595	111,215	110,711	107,413	3,298	504
製 造 業	319,485	315,322	286,978	28,344	4,163	119,552	118,215	113,158	5,057	1,337
卸 売 業 , 小 売 業	328,124	282,013	263,701	18,312	46,111	118,882	118,027	116,691	1,336	855
医 療 , 福 祉	335,113	335,113	307,837	27,276	0	149,885	149,885	144,208	5,677	0

第15表 産業別、就業形態別常用労働者一人平均月間出勤日数、総実労働時間数、所定内労働時間数
及び所定外労働時間数(労働者数30人以上)

産 業	一般労働者				パートタイム労働者			
	出勤日数	総実労働時間	所定内労働時間	所定外労働時間	出勤日数	総実労働時間	所定内労働時間	所定外労働時間
調 査 産 業 計	18.7	158.8	145.0	13.8	15.0	88.4	86.8	1.6
製 造 業	17.6	149.2	136.4	12.8	17.0	103.3	99.6	3.7
卸 売 業 , 小 売 業	19.2	165.9	153.2	12.7	17.3	105.2	104.3	0.9
医 療 , 福 祉	19.7	159.4	153.5	5.9	15.1	92.0	91.0	1.0

第16表 産業別、就業形態別前調査期間末、増加、減少及び本調査期間末常用労働者数(労働者数30人以上)

産 業	一般労働者				パートタイム労働者			
	前調査期間末 一般労働者数	増 加 一般労働者数	減 少 一般労働者数	本調査期間末 一般労働者数	前調査期間末 パートタイム労働者	増 加 パートタイム労働者	減 少 パートタイム労働者	本調査期間末 パートタイム労働者
調 査 産 業 計	128,275	1,204	1,202	128,324	38,020	957	917	38,013
製 造 業	47,976	562	455	48,078	4,306	56	67	4,300
卸 売 業 , 小 売 業	9,069	113	105	9,077	9,411	198	141	9,468
医 療 , 福 祉	24,561	151	225	24,515	6,894	272	167	6,971

◇◆◇ 毎月勤労統計調査地方調査について ◇◆◇

1 調査の目的

毎月勤労統計調査は、賃金・労働時間・雇用の毎月の変動を明らかにすることを目的として、厚生労働省が都道府県を通して実施する、統計法に基づく基幹統計です。

このうち、福井県における毎月の変動を毎月勤労統計調査地方調査として集計公表しています。

2 調査の対象

この調査は日本産業分類に定める鉱業、採石業、砂利採取業、建設業、製造業、電気・ガス・熱供給・水道業、情報通信業、運輸業、郵便業、卸売業・小売業、金融業・保険業、不動産業、物品賃貸業、学術研究、専門・技術サービス業、宿泊業、飲食サービス業、生活関連サービス業、娯楽業、教育、学習支援業、医療、福祉、複合サービス事業、サービス業（他に分類されないもの）に属し、常用労働者を5人以上雇用している、民営・公営のうち、厚生労働大臣の指定する事業所（福井県内では約550）が対象となっています。

3 調査期間

調査期間は、前月の給与締切日の翌日から、本月の給与締切日までの1ヶ月間です。

4 調査区分

区分	第一種事業所に係る調査	第二種事業所に係る調査
事業所規模	常用労働者30人以上	常用労働者5～29人
抽出方法	総務省統計局が行う経済センサスの結果をもとに、産業、事業所規模別に、所定の抽出率で無作為に抽出	経済センサスの調査区をもとに、毎勤第二種指定調査区を選定 次に、選定した指定調査区について5～29人規模の事業所名簿を作成し、産業別に、所定の抽出率で無作為に抽出
調査事業所数	約340事業所	210事業所
調査期間	原則3年間	原則18ヶ月間
調査対象交替	平成30年から：毎年1月に部分入替	3組に分け、6ヶ月ごとに1組（約70事業所）ずつローテーション方式で交替

5 調査事項の用語の説明

現金給与総額	賃金、給与、手当、賞与その他の名称の如何を問わず、労働の対償として使用者が常用労働者に通貨で支払うもの。 労働者が負担すべき所得税、住民税、社会保険料等を含む。 退職金は含めない。 「現金給与総額」＝「きまって支給する給与」＋「特別に支払われた給与」								
<table border="1"> <tr> <td>きまって支給する給与</td> <td>労働協約、就業規則等によってあらかじめ定められている支給条件、算定方法によって支給される給与のこと。基本給の他、業績給、家族手当、住宅手当、通勤手当、職務手当、超過勤務手当、休日出勤手当など。</td> </tr> <tr> <td> <table border="1"> <tr> <td>所定内給与</td> <td>「きまって支給する給与」から「超過労働給与」を除いたもの。</td> </tr> <tr> <td>超過労働給与</td> <td>所定の労働時間を超える労働に対して支給される給与や、休日労働、深夜労働に対して支給される給与のこと。残業手当、休日出勤手当、深夜手当など。</td> </tr> </table> </td> <td></td> </tr> </table>	きまって支給する給与	労働協約、就業規則等によってあらかじめ定められている支給条件、算定方法によって支給される給与のこと。基本給の他、業績給、家族手当、住宅手当、通勤手当、職務手当、超過勤務手当、休日出勤手当など。	<table border="1"> <tr> <td>所定内給与</td> <td>「きまって支給する給与」から「超過労働給与」を除いたもの。</td> </tr> <tr> <td>超過労働給与</td> <td>所定の労働時間を超える労働に対して支給される給与や、休日労働、深夜労働に対して支給される給与のこと。残業手当、休日出勤手当、深夜手当など。</td> </tr> </table>	所定内給与	「きまって支給する給与」から「超過労働給与」を除いたもの。	超過労働給与	所定の労働時間を超える労働に対して支給される給与や、休日労働、深夜労働に対して支給される給与のこと。残業手当、休日出勤手当、深夜手当など。		
きまって支給する給与	労働協約、就業規則等によってあらかじめ定められている支給条件、算定方法によって支給される給与のこと。基本給の他、業績給、家族手当、住宅手当、通勤手当、職務手当、超過勤務手当、休日出勤手当など。								
<table border="1"> <tr> <td>所定内給与</td> <td>「きまって支給する給与」から「超過労働給与」を除いたもの。</td> </tr> <tr> <td>超過労働給与</td> <td>所定の労働時間を超える労働に対して支給される給与や、休日労働、深夜労働に対して支給される給与のこと。残業手当、休日出勤手当、深夜手当など。</td> </tr> </table>	所定内給与	「きまって支給する給与」から「超過労働給与」を除いたもの。	超過労働給与	所定の労働時間を超える労働に対して支給される給与や、休日労働、深夜労働に対して支給される給与のこと。残業手当、休日出勤手当、深夜手当など。					
所定内給与	「きまって支給する給与」から「超過労働給与」を除いたもの。								
超過労働給与	所定の労働時間を超える労働に対して支給される給与や、休日労働、深夜労働に対して支給される給与のこと。残業手当、休日出勤手当、深夜手当など。								
特別に支払われた給与	次の給与のこと。 <ul style="list-style-type: none"> ・賞与 ・ベースアップが行われた場合の差額追給分 ・3ヶ月を超える期間で算定される給与 ・一時的突発的な事由により支給された給与 								
総実労働時間	調査期間中に、労働者が実際に労働した時間数のこと。 「総実労働時間」＝「所定内労働時間」＋「所定外労働時間」								

所定内労働時間	所定の労働時間帯において、実際に働いた労働時間数のこと。
所定外労働時間	所定の労働時間帯以外の、早出、残業、休日出勤等の労働時間数のこと。
出勤日数	調査期間中に、労働者が実際に出勤した日数のこと。 1時間でも就業すれば出勤日となる。
常用労働者	次のいずれかに該当する労働者のこと。 ・ 期間を定めずに雇われている者 ・ 1ヶ月以上の期間を定めて雇われている者 社長は含めない。役員、事業主の家族は、一般従業員と同じ給与規則・条件で給与の算定を受けている場合のみ含む。 派遣労働者は、雇用関係にある労働者派遣事業所の労働者となる。 「常用労働者」＝「一般労働者」＋「パートタイム労働者」
一般労働者	「常用労働者」のうち「パートタイム労働者」でない労働者のこと。
パートタイム労働者	常用労働者のうち、次のいずれかに該当する労働者のこと。 ・ 当該事業所の一般の労働者と比べ、1日の所定労働時間が短い者 ・ 当該事業所の一般の労働者と比べ、1日の所定労働時間が同じで、1週の所定労働日数が少ない者
入職率・離職率	前月末労働者数に対する、調査期間中に入職・離職者数の割合のこと。 ただし、入職・離職者には、同一企業内での事業所間の異動も含む。

6 調査結果の算定

この調査結果の数値は、調査票の集計をもとにして本県の規模5人以上のすべての事業所に対応するように復元して算定したものです。

7 指数の作成

この調査では、産業間、規模間における長期的な時系列比較を容易にすること目的として、特定の年（「基準年」という。現在の基準時は令和2年）の平均（「基準数値」という。）を100とする指数を作成しています。対前年比、対前年同月比は、この指数をもとに算定しています。

- ・ 名目指数（賃金指数、労働時間指数、常用労働指数）＝各月の調査結果の実数÷基準数値×100
- ・ 実質賃金指数＝名目賃金指数÷福井市の消費者物価指数×100
- ・ 対前年同月比＝（当月の指数÷前年同月の指数－1）×100

令和4年1月分調査結果公表時点で基準年を平成27年から令和2年に更新し、過去に遡って指数を改訂しました。ただし、過去の増減率は改訂していないため、改訂後の指数で計算したものと一致しないことがあります。

8 抽出替えと調査結果の接続方法について

第一種事業所については、経済センサスの結果をもとに、原則約3年ごとに調査対象事業所の総入れ替えを行っていましたが、毎年1月分調査時に部分入替を行う方式に変更されました。直近では、令和4年1月に、平成28年に行われた経済センサス活動調査の結果をもとに、抽出替えを行っています。

賃金・労働時間指数とその増減率は、総入れ替え方式のときに行っていた過去に遡った改訂は行いません。常用雇用指数とその増減率は、労働者推計のベンチマークが令和4年1月分調査で更新されたことに伴い、過去に遡って改訂しています。

9 利用上の注意

- （1）鉱業、採石業、砂利採取業については、福井県では調査、集計を行っていません。
- （2）製造業および医療、福祉中分類にも単独では表章していない産業がありますが、一括分およびそれぞれの業の計に含めて表章しています。
 - ・ E（製造業）一括分1 木材・木製品、家具・装備品、パルプ・紙、ゴム製品、鉄鋼業、非鉄金属製造業、はん用機械器具、生産用機械器具、業務用機械器具、情報通信機械器具、輸送用機械器具
 - ・ P（医療、福祉）一括分 保健衛生、社会保険・社会福祉・介護事業

- (3) 指数、対前年（同月）比は、調査対象事業所の抽出替え等にもなって、今後改訂されることがあります。
- (4) 実数値については改訂を行いません。そのため、公表されている対前年比および対前年同月比（指数によって算出）は、実数から計算した増減率とは必ずしも一致しません。時系列比較をする際は注意が必要です。
- (5) 各項目ごとに小数点以下1位または2位を四捨五入したため、個々の数値を合算して得た数値とは必ずしも一致しません。
- (6) 当月又は前年同月の実数のどちらかが0の場合、対前年同月増減率は0.0%と表記しています。
- (7) この報告書において、符号の用法は次のとおりです。
「-」該当なし
「×」調査客体が少なく公表できない
「△」減少
- (8) 調査対象事業所の入れ替えを、規模5～29人区分で半年ごと（毎年1、7月）に1/3ずつ、規模30人以上区分で平成31年1月、令和2年1月に1/2ずつ行っており、対前年同月比に影響を及ぼす場合があります。

1.0 新産業分類への移行について

日本標準産業分類が平成19年11月に改訂されたことに伴い、平成22年1月分結果から新産業分類に基づく集計結果を公表しています。そのため、平成21年以前の結果との接続は、常用労働者の変動が新・旧間で一定以内に収まる産業について行っています。（別表1）。

別表1 新・旧産業分類(大分類)接続対応表

新産業分類H22.1～		旧産業との接続	平成21年以前の表章産業(旧産業分類)	
TL	調査産業計	○	TL	調査産業計
C	鉱業・採石業・砂利採取業	◎	D	鉱業
D	建設業	◎	E	建設業
E	製造業	◎	F	製造業
F	電気・ガス・熱供給・水道業	◎	G	電気・ガス・熱供給・水道業
G	情報通信業	▲	H	情報通信業
H	運輸業・郵便業	▲	I	運輸業
I	卸売業・小売業	▲	J	卸売・小売業
J	金融業・保険業	◎	K	金融・保険業
K	不動産業・物品賃貸業	×	L	不動産業
L	学術研究・専門・技術サービス業	×	Q	サービス業(他に分類されないもの)
M	宿泊業・飲食サービス業	×	M	飲食店・宿泊業
N	生活関連サービス業・娯楽業	×	Q	サービス業(他に分類されないもの)
O	教育・学習支援業	▲	O	教育・学習支援業
P	医療・福祉	○	N	医療・福祉
Q	複合サービス事業	▲	P	複合サービス事業
R	サービス業(他に分類されないもの)	×	Q	サービス業(他に分類されないもの)

接続する産業

- ◎: 完全に対応する産業
○: 常用労働者の変動が0.1%以内の対応
△: 常用労働者の変動が1.0%以内の対応
▲: 常用労働者の変動が3.0%以内の対応

接続しない産業

- [×: その他の対応]

1.1 調査結果の公表

調査結果については、5人以上、30人以上、5人～29人、30人～99人、100人以上の事業所規模区分ごとに集計しています。掲載していない区分の調査結果についても照会に応じます。