

# 毎月勤労統計調査地方調査結果速報

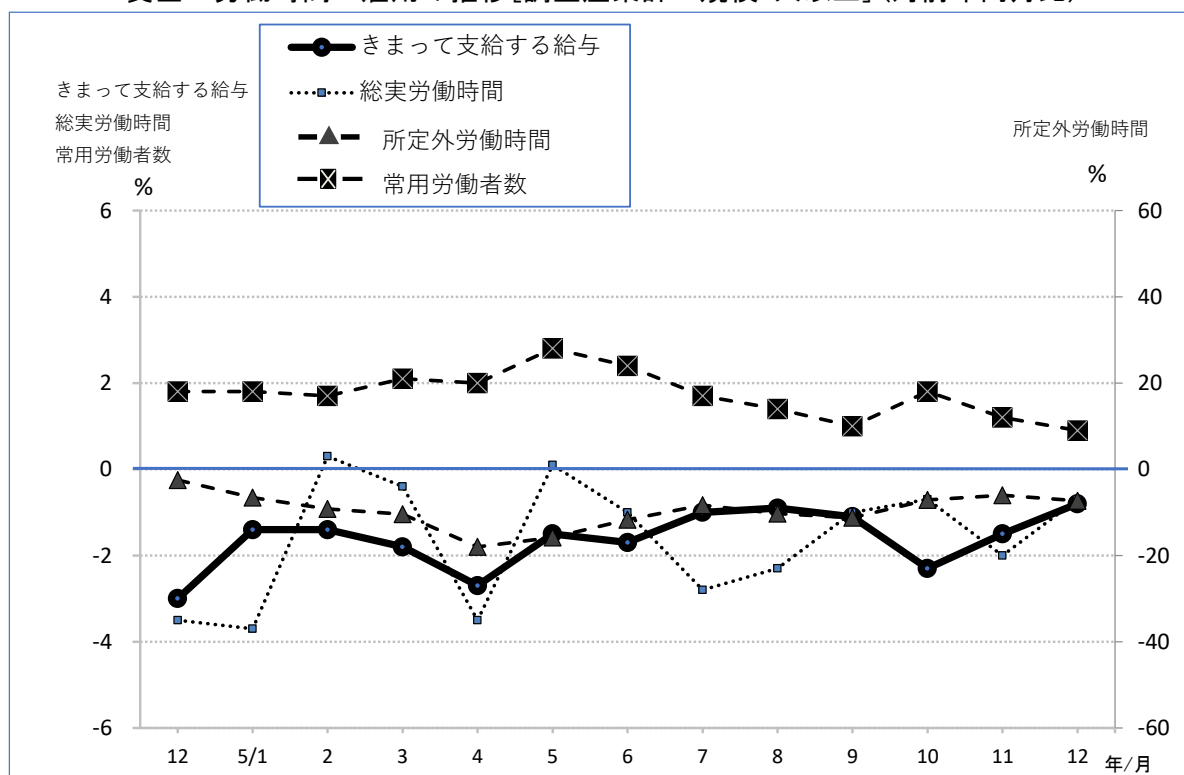
## 【令和5年12月分】

※令和4年1月分から、令和2年基準の指数で公表しています。

概要（事業所規模5人以上、調査産業計）

- ◇ 「きまって支給する給与」は、248,171円で対前年同月比0.8%の減少
- ◇ 「総実労働時間」は、138.4時間で対前年同月比0.7%の減少
- ◇ 「所定外労働時間」は、9.0時間で対前年同月比7.3%の減少
- ◇ 「常用労働者数」は、311,477人で対前年同月比0.9%の増加

賃金・労働時間・雇用の推移[調査産業計・規模5人以上](対前年同月比)



# 1 賃金の動き

(規模5人以上)

12月の現金給与総額は、調査産業計で543,443円となり、前年同月に比べ0.1%増となった。

現金給与総額のうち、きまって支給する給与は248,171円で、前年同月に比べ0.8%減となった。

特に支払われた給与は295,272円であった。

実質賃金指数は165.5で、前年同月に比べ、2.6%減となった。

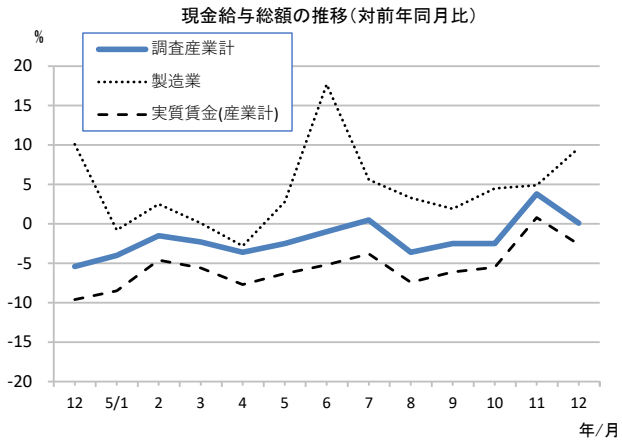


表1 常用労働者1人平均月間現金給与額(規模5人以上)

区 分	現金給与総額							
			きまって支給する給与				特別に支払われた給与	
	給与額	対前年同月比	給与額	対前年同月比	所定内給与		超過労働給与	給与額
	円	%	円	%	円	%	円	円
調査産業計	543,443	0.1	248,171	△ 0.8	231,651	△ 0.3	16,520	295,272
建設業	515,883	8.9	312,751	△ 1.7	296,846	△ 0.6	15,905	203,132
製造業	698,853	9.6	292,210	5.3	265,151	5.7	27,059	406,643
電気・ガス・熱・水道業	1,271,018	8.1	462,639	4.4	387,600	4.9	75,039	808,379
情報通信業	865,040	△ 4.7	349,595	△ 2.4	327,798	△ 0.6	21,797	515,445
運輸業、郵便業	662,657	4.0	283,612	△ 3.2	241,288	△ 4.8	42,324	379,045
卸売業、小売業	316,574	△ 6.6	180,411	△ 5.3	176,055	△ 4.7	4,356	136,163
金融業、保険業	849,224	△ 9.6	320,617	△ 1.8	305,565	△ 3.9	15,052	528,607
不動産業、物品賃貸業	602,950	△ 26.5	312,725	△ 0.3	280,466	1.4	32,259	290,225
学術研究、専門・技術サービス業	650,420	△ 11.2	318,696	0.3	300,533	1.7	18,163	331,724
宿泊業、飲食サービス業	107,808	△ 2.1	86,411	△ 8.9	83,805	△ 7.8	2,606	21,397
生活関連サービス業、娯楽業	244,564	95.0	154,588	49.3	148,631	53.9	5,957	89,976
教育、学習支援業	888,675	4.2	297,477	△ 1.4	291,809	△ 0.4	5,668	591,198
医療、福祉	602,930	△ 7.3	262,635	△ 3.9	247,139	△ 2.6	15,496	340,295
複合サービス事業	583,080	△ 9.1	271,403	△ 4.8	251,662	△ 2.6	19,741	311,677
サービス業(他に分類されないもの)	365,562	△ 16.2	213,634	△ 8.0	197,362	△ 8.3	16,272	151,928

対前年同月比は、指数により算出している。

表2 常用労働者1人平均月間現金給与額(規模30人以上)

区 分	現金給与総額							
			きまって支給する給与				特別に支払われた給与	
	給与額	対前年同月比	給与額	対前年同月比	所定内給与		超過労働給与	給与額
	円	%	円	%	円	%	円	円
調査産業計	645,418	△ 1.4	282,523	△ 0.5	258,741	△ 0.7	23,782	362,895
建設業	619,902	23.8	403,321	△ 1.3	372,809	△ 1.2	30,512	216,581
製造業	758,031	3.1	307,879	2.4	276,972	2.0	30,907	450,152
電気・ガス・熱・水道業	1,402,203	12.0	491,905	5.1	406,848	5.7	85,057	910,298
情報通信業	803,827	△ 20.2	358,002	△ 4.3	333,534	△ 4.0	24,468	445,825
運輸業、郵便業	623,458	2.0	278,669	△ 9.7	231,325	△ 10.5	47,344	344,789
卸売業、小売業	371,096	5.6	203,851	7.9	194,853	7.5	8,998	167,245
金融業、保険業	837,401	△ 23.5	328,072	△ 7.7	320,056	△ 8.1	8,016	509,329
不動産業、物品賃貸業	497,262	△ 5.1	263,510	2.5	248,717	0.1	14,793	233,752
学術研究、専門・技術サービス業	676,320	△ 12.6	356,168	12.4	328,692	10.3	27,476	320,152
宿泊業、飲食サービス業	143,315	4.1	110,597	0.0	104,716	0.1	5,881	32,718
生活関連サービス業、娯楽業	103,175	△ 26.8	93,136	△ 15.4	88,724	△ 15.6	4,412	10,039
教育、学習支援業	955,118	△ 2.4	318,771	△ 5.8	315,046	△ 6.3	3,725	636,347
医療、福祉	693,099	△ 4.7	295,940	△ 1.5	274,202	△ 0.7	21,738	397,159
複合サービス事業	579,656	△ 11.5	279,247	△ 4.9	249,204	△ 2.8	30,043	300,409
サービス業(他に分類されないもの)	319,176	△ 22.8	204,934	△ 8.9	182,703	△ 10.0	22,231	114,242

対前年同月比は、指数により算出している。

## 2 労働時間の動き

(規模5人以上)

12月の総実労働時間は、調査産業計で138.4時間で、前年同月に比べ0.7%減となった。

総実労働時間のうち、所定内労働時間は129.4時間で前年同月に比べ0.2%減、所定外労働時間は9.0時間で前年同月に比べ7.3%減となった。

景気の動向と関係の深い製造業の所定外労働時間は、12.9時間で、前年同月に比べ5.8%減であった。

労働時間の推移(対前年同月比)

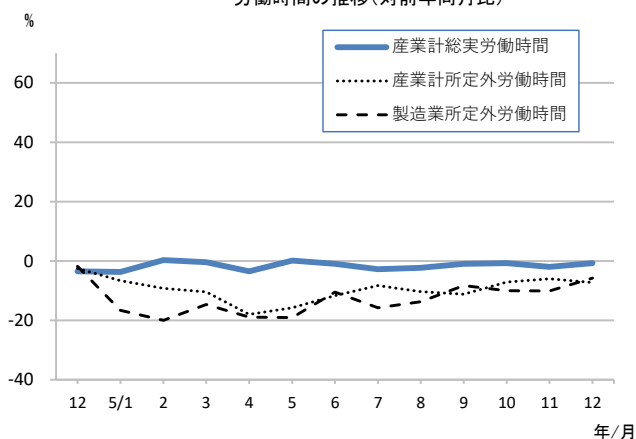


表3 常用労働者1人平均月間実労働時間・出勤日数(規模5人以上)

区 分	総 実 労 働 時 間						出 勤 日 数	
	所 定 内 労 働 時 間		所 定 外 労 働 時 間		本月	対前年同月差	本月	対前年同月差
	時間	対前年同月比	時間	対前年同月比				
調 査 産 業 計	138.4	△ 0.7	129.4	△ 0.2	9.0	△ 7.3	18.4	0.1
建 設 業	159.1	△ 1.7	150.1	△ 1.5	9.0	△ 4.3	19.4	△ 0.2
製 造 業	159.3	△ 0.2	146.4	0.5	12.9	△ 5.8	19.4	0.1
電気・ガス・熱・水道業	151.2	2.0	132.5	0.5	18.7	12.6	18.1	0.0
情報通信業	160.9	2.4	150.8	5.7	10.1	△ 29.8	18.9	△ 0.6
運輸業、郵便業	177.4	0.1	149.7	△ 1.3	27.7	8.6	19.7	0.1
卸売業、小売業	122.8	1.4	119.7	2.6	3.1	△ 32.6	19.7	1.3
金融業、保険業	141.9	△ 2.2	133.1	△ 3.9	8.8	33.4	18.5	△ 0.6
不動産業、物品賃貸業	171.8	0.1	153.6	3.6	18.2	△ 22.2	19.7	△ 0.4
学術研究、専門・技術サービス業	150.6	△ 3.8	142.0	△ 2.5	8.6	△ 21.1	19.1	0.1
宿泊業、飲食サービス業	76.0	△ 4.8	71.9	△ 6.1	4.1	28.1	12.4	△ 1.4
生活関連サービス業、娯楽業	101.7	30.5	96.4	37.9	5.3	△ 34.6	15.4	2.5
教育、学習支援業	133.3	△ 4.9	118.2	△ 3.8	15.1	△ 13.2	16.6	△ 0.5
医療、福祉	138.9	△ 2.4	135.0	△ 2.0	3.9	△ 13.3	18.6	△ 0.4
複合サービス事業	156.1	△ 0.9	146.2	2.0	9.9	△ 29.8	19.8	0.1
サービス業(他に分類されないもの)	136.7	△ 2.8	128.1	△ 2.9	8.6	△ 1.2	18.5	△ 0.4

対前年同月比は、指数により算出している。

表4 常用労働者1人平均月間実労働時間・出勤日数(規模30人以上)

区 分	総 実 労 働 時 間						出 勤 日 数	
	所 定 内 労 働 時 間		所 定 外 労 働 時 間		本月	対前年同月差	本月	対前年同月差
	時間	対前年同月比	時間	対前年同月比				
調 査 産 業 計	146.9	△ 0.2	135.1	0.1	11.8	△ 3.3	18.4	△ 0.1
建 設 業	159.9	1.2	143.8	1.4	16.1	△ 1.2	18.4	0.3
製 造 業	160.5	△ 0.2	146.3	△ 0.2	14.2	0.7	19.3	0.1
電気・ガス・熱・水道業	157.4	4.5	136.7	3.5	20.7	11.3	18.4	0.0
情報通信業	163.1	3.1	151.8	5.1	11.3	△ 18.7	19.0	△ 0.8
運輸業、郵便業	178.8	0.5	145.7	△ 0.7	33.1	6.8	19.3	0.2
卸売業、小売業	137.4	8.0	130.6	7.3	6.8	25.9	18.7	0.5
金融業、保険業	139.5	△ 2.7	132.5	△ 2.8	7.0	0.0	18.7	△ 0.5
不動産業、物品賃貸業	151.4	0.4	143.2	△ 2.2	8.2	86.4	18.7	△ 0.2
学術研究、専門・技術サービス業	144.9	△ 1.9	132.9	△ 3.2	12.0	15.4	18.1	△ 0.4
宿泊業、飲食サービス業	89.8	△ 1.6	84.6	△ 2.0	5.2	6.1	14.1	0.0
生活関連サービス業、娯楽業	76.8	△ 5.8	74.4	△ 5.7	2.4	△ 11.1	13.2	△ 1.3
教育、学習支援業	135.3	△ 8.5	119.2	△ 4.6	16.1	△ 29.7	16.3	△ 0.7
医療、福祉	144.2	△ 0.6	139.4	△ 0.4	4.8	△ 9.5	18.6	△ 0.3
複合サービス事業	159.0	△ 1.9	145.0	1.7	14.0	△ 28.6	20.4	0.0
サービス業(他に分類されないもの)	135.6	△ 1.9	124.1	△ 2.5	11.5	4.5	17.9	△ 0.3

対前年同月比は、指数により算出している。

### 3 雇用の動き

常用労働者数(対前年同月比)およびパートタイム比率の推移

(規模5人以上)

12月の常用労働者数は、調査産業計で311,477人で、前年同月に比べ0.9%増となった。

常用労働者のうちパートタイム労働者は97,497人で、常用労働者に占める割合は31.3%であった。

労働異動率をみると、調査産業計で入職率1.16%、離職率1.06%であった。

製造業の常用労働者数は69,413人で、前年同月と同水準であった。

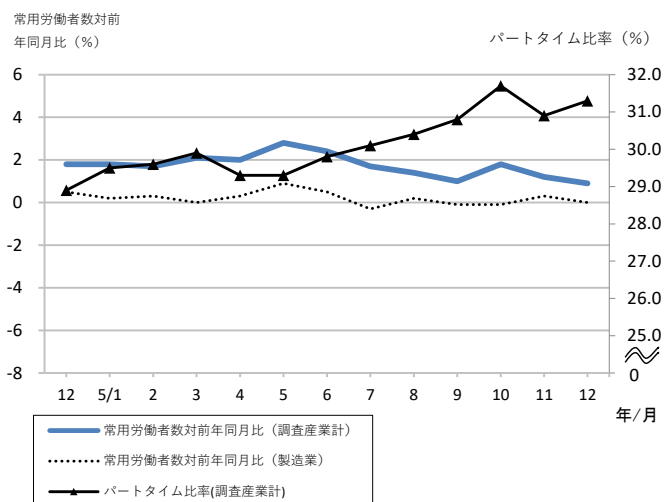


表5 本月末推計労働者、労働異動率(規模5人以上)

区 分	常用労働者数				入職		離職	
	本月末	対前年同月比	本月末	パートタイム比率	本月	入職率	本月	離職率
調 査 産 業 計	311,477	0.9	97,497	31.3	3,616	1.16	3,298	1.06
建 設 業	21,107	△ 1.3	957	4.5	23	0.11	401	1.87
製 造 業	69,413	0.0	6,838	9.9	550	0.79	530	0.76
電気・ガス・熱・水道業	3,486	△ 4.9	294	8.4	2	0.06	41	1.16
情報通信業	4,554	4.5	242	5.3	8	0.18	7	0.15
運輸業、郵便業	14,097	2.2	1,985	14.1	30	0.21	192	1.35
卸売業、小売業	53,324	1.9	28,967	54.3	764	1.43	756	1.42
金融業、保険業	7,009	2.5	1,183	16.9	0	0.00	9	0.13
不動産業、物品賃貸業	3,099	4.2	411	13.3	25	0.81	10	0.32
学術研究、専門・技術サービス業	8,400	15.9	803	9.6	106	1.28	15	0.18
宿泊業、飲食サービス業	26,219	2.4	23,290	88.8	1,171	4.61	358	1.41
生活関連サービス業、娯楽業	9,015	4.4	6,242	69.2	215	2.40	140	1.57
教育、学習支援業	20,028	2.9	6,075	30.3	63	0.31	64	0.32
医療、福祉	50,700	△ 1.4	14,149	27.9	456	0.90	383	0.76
複合サービス事業	3,334	△ 5.6	726	21.8	4	0.12	20	0.60
サービス業(他に分類されないもの)	17,692	△ 1.6	5,335	30.2	199	1.11	372	2.08

対前年同月比は、指数により算出している。

表6 本月末推計労働者、労働異動率(規模30人以上)

区 分	常用労働者数				入職		離職	
	本月末	対前年同月比	本月末	パートタイム比率	本月	入職率	本月	離職率
調 査 産 業 計	165,419	0.5	39,248	23.7	1,705	1.03	1,687	1.02
建 設 業	5,786	△ 3.2	68	1.2	23	0.40	31	0.54
製 造 業	51,992	0.5	4,116	7.9	427	0.82	436	0.84
電気・ガス・熱・水道業	2,977	△ 6.1	28	0.9	2	0.07	41	1.36
情報通信業	3,544	3.4	126	3.6	8	0.23	7	0.20
運輸業、郵便業	8,534	△ 2.9	1,454	17.0	0	0.00	0	0.00
卸売業、小売業	18,089	△ 2.2	9,494	52.5	258	1.43	215	1.19
金融業、保険業	2,778	1.3	125	4.5	0	0.00	9	0.32
不動産業、物品賃貸業	579	2.0	169	29.2	25	4.43	10	1.77
学術研究、専門・技術サービス業	3,728	81.2	322	8.6	19	0.51	15	0.40
宿泊業、飲食サービス業	7,384	5.3	6,195	83.9	235	3.22	153	2.10
生活関連サービス業、娯楽業	2,783	1.2	2,246	80.7	129	4.76	58	2.14
教育、学習支援業	11,933	△ 0.2	3,004	25.2	36	0.30	37	0.31
医療、福祉	31,616	0.1	7,182	22.7	394	1.25	283	0.90
複合サービス事業	2,012	△ 7.3	627	31.2	4	0.20	20	0.99
サービス業(他に分類されないもの)	11,684	△ 3.5	4,092	35.0	145	1.22	372	3.12

対前年同月比は、指数により算出している。

## 4 時系列表 (規模5人以上)

(令和2年平均=100)

区分	現金給与総額						きまって支給する給与					
	調査産業計				製造業		調査産業計				製造業	
	名目		実質		名目		名目		実質		名目	
	指数	対前年比	指数	対前年比	指数	対前年比	指数	対前年比	指数	対前年比	指数	対前年比
平成30年	99.9	0.5	101.0	△ 0.4	102.5	△ 1.2	98.9	△ 0.2	100.0	△ 1.0	101.5	△ 2.3
令和元年	101.1	1.2	101.2	0.0	101.1	△ 1.3	101.0	2.1	101.1	0.9	101.2	△ 0.3
令和2年	100.0	△ 1.1	100.0	△ 1.4	100.0	△ 1.0	100.0	△ 1.0	100.0	△ 1.4	100.0	△ 1.1
令和3年	103.2	3.1	103.8	3.8	100.6	0.5	102.0	2.0	102.6	2.6	100.0	0.0
令和4年	99.7	△ 3.4	97.8	△ 5.8	104.3	3.7	99.7	△ 2.3	97.8	△ 4.7	103.5	3.5
令和4年 12	177.0	△ 5.4	169.9	△ 9.6	196.1	10.1	98.9	△ 3.0	94.9	△ 7.4	104.0	2.6
令和5年 1	81.4	△ 4.0	77.6	△ 8.5	87.0	△ 0.8	97.4	△ 1.4	92.9	△ 6.0	104.4	2.3
2	81.5	△ 1.5	78.7	△ 4.6	87.6	2.5	98.3	△ 1.4	95.0	△ 4.5	105.6	1.7
3	88.2	△ 2.3	84.9	△ 5.6	97.5	0.1	99.0	△ 1.8	95.3	△ 5.0	105.7	2.5
4	84.6	△ 3.6	80.3	△ 7.7	92.2	△ 2.8	99.9	△ 2.7	94.9	△ 6.8	107.8	1.7
5	82.9	△ 2.5	79.0	△ 6.3	89.0	2.8	98.8	△ 1.5	94.2	△ 5.3	105.6	3.3
6	131.3	△ 1.0	124.1	△ 5.2	133.2	17.7	99.7	△ 1.7	94.2	△ 5.9	108.1	4.5
7	119.3	0.5	112.1	△ 3.8	146.1	5.6	97.8	△ 1.0	91.9	△ 5.3	108.2	4.7
8	82.2	△ 3.6	77.2	△ 7.4	90.0	3.3	97.3	△ 0.9	91.4	△ 4.8	107.1	4.7
9	81.1	△ 2.5	76.0	△ 6.1	90.3	1.9	97.1	△ 1.1	91.0	△ 4.7	108.1	4.6
10	80.7	△ 2.5	75.2	△ 5.5	90.8	4.5	96.9	△ 2.3	90.3	△ 5.3	108.9	5.2
11	89.5	3.8	83.3	0.8	94.1	4.9	98.3	△ 1.5	91.5	△ 4.4	109.5	4.8
12	177.1	0.1	165.5	△ 2.6	214.9	9.6	98.1	△ 0.8	91.7	△ 3.4	109.5	5.3

区分	総実労働時間				所定内労働時間				所定外労働時間			
	調査産業計		製造業		調査産業計		製造業		調査産業計		製造業	
	指数	対前年比	指数	対前年比	指数	対前年比	指数	対前年比	指数	対前年比	指数	対前年比
平成30年	105.6	1.4	110.6	△ 0.4	103.8	1.1	107.7	0.0	134.2	6.4	150.3	△ 4.8
令和元年	104.3	△ 1.2	106.9	△ 3.4	103.3	△ 0.5	105.5	△ 2.0	119.3	△ 11.1	124.5	△ 17.2
令和2年	100.0	△ 4.1	100.0	△ 6.5	100.0	△ 3.2	100.0	△ 5.2	100.0	△ 16.1	100.0	△ 19.7
令和3年	101.2	1.2	103.7	3.8	100.3	0.3	102.2	2.2	115.2	15.1	124.7	24.8
令和4年	99.0	△ 2.2	104.4	0.7	97.7	△ 2.6	102.1	△ 0.1	118.0	2.4	135.3	8.5
令和4年 12	97.8	△ 3.5	106.5	△ 0.3	96.6	△ 3.6	104.4	△ 0.2	115.5	△ 2.5	134.3	△ 1.8
令和5年 1	90.7	△ 3.7	93.7	△ 2.8	90.0	△ 3.5	92.6	△ 1.4	101.2	△ 6.6	108.8	△ 16.6
2	96.9	0.3	105.4	0.7	96.2	1.1	104.2	2.9	107.1	△ 9.2	121.6	△ 20.0
3	99.3	△ 0.4	105.6	1.8	98.4	0.4	103.8	3.7	113.1	△ 10.4	130.4	△ 14.7
4	101.1	△ 3.5	108.8	△ 1.6	100.5	△ 2.5	107.9	0.2	108.3	△ 18.0	121.6	△ 18.9
5	95.9	0.1	96.8	△ 0.1	95.5	1.4	96.3	1.8	101.2	△ 15.8	103.9	△ 19.1
6	104.1	△ 1.0	110.5	0.8	103.8	△ 0.2	110.1	1.9	108.3	△ 11.7	116.7	△ 10.5
7	98.3	△ 2.8	106.7	△ 1.9	97.8	△ 2.3	106.2	△ 0.6	104.8	△ 8.3	114.7	△ 15.8
8	92.9	△ 2.3	95.9	△ 2.2	92.8	△ 1.7	95.6	△ 1.3	94.0	△ 10.3	99.0	△ 13.7
9	97.6	△ 1.0	106.3	1.6	97.2	△ 0.2	105.4	2.5	103.6	△ 11.2	118.6	△ 8.3
10	98.0	△ 0.7	106.9	1.5	97.2	△ 0.3	106.3	2.5	109.5	△ 7.1	114.7	△ 10.0
11	98.1	△ 2.0	107.8	0.2	97.2	△ 1.7	106.7	1.2	111.9	△ 6.0	123.5	△ 10.1
12	97.1	△ 0.7	106.3	△ 0.2	96.4	△ 0.2	104.9	0.5	107.1	△ 7.3	126.5	△ 5.8

区分	雇用(常用労働者)				雇用(一般労働者)				雇用(パートタイム労働者)			
	調査産業計		製造業		調査産業計		製造業		調査産業計		製造業	
	指数	対前年比	指数	対前年比	指数	対前年比	指数	対前年比	指数	対前年比	指数	対前年比
平成30年	100.2	2.0	96.1	4.5	100.8	0.4	93.5	0.3	99.4	2.2	117.6	9.2
令和元年	101.3	1.2	97.7	1.8	102.7	1.9	93.4	△ 0.1	97.8	△ 1.6	136.3	15.9
令和2年	100.0	△ 1.2	100.0	2.4	100.0	△ 2.6	100.0	7.1	100.0	2.2	100.0	△ 26.6
令和3年	100.9	0.9	95.7	△ 4.4	99.6	△ 0.4	93.6	△ 6.4	104.4	4.4	115.4	15.4
令和4年	101.0	0.1	96.8	1.1	98.4	△ 1.2	93.8	0.2	110.0	5.4	122.2	5.9
令和4年 12	102.3	1.8	96.6	0.5	97.5	△ 1.4	93.6	0.2	118.0	12.6	122.3	1.3
令和5年 1	101.7	1.8	96.3	0.2	96.1	△ 2.6	94.6	1.6	119.9	14.5	109.5	△ 10.1
2	101.3	1.7	96.1	0.3	95.6	△ 2.9	94.8	2.3	119.5	14.8	105.8	△ 14.1
3	101.3	2.1	95.9	0.0	95.1	△ 3.3	94.2	2.2	121.1	17.3	108.9	△ 15.1
4	102.1	2.0	97.7	0.3	96.7	△ 2.9	96.6	3.1	119.6	16.2	104.0	△ 19.6
5	102.6	2.8	97.9	0.9	97.2	△ 0.8	96.7	2.2	120.1	12.5	105.6	△ 9.9
6	103.2	2.4	98.0	0.5	97.1	△ 2.1	97.1	2.4	122.8	15.1	103.5	△ 14.3
7	103.1	1.7	97.1	△ 0.3	96.6	△ 1.6	96.2	1.7	124.0	10.2	102.4	△ 15.5
8	103.5	1.4	97.4	0.2	96.6	△ 1.3	96.4	2.2	125.5	8.4	103.3	△ 15.3
9	103.4	1.0	97.1	△ 0.1	95.9	△ 2.1	96.2	2.0	127.1	9.0	102.0	△ 16.4
10	103.7	1.8	96.6	△ 0.1	95.0	△ 3.4	95.7	1.7	131.3	15.3	102.2	△ 13.8
11	103.1	1.2	96.6	0.3	95.5	△ 2.6	95.7	2.2	127.3	10.9	101.4	△ 15.1
12	103.2	0.9	96.6	0.0	95.0	△ 2.6	95.7	2.2	129.0	9.3	101.8	△ 16.8

※1 令和3年12月以前の指数は、令和2年基準に遡って改訂しているが、対前年比は改訂前の指数をもとに算出したものであり、改訂後の指数をもとに算出したものと一致しないことがある。

※2 常用雇用指数は令和4年1月に労働者推計のベンチマークが更新されたことに伴い、過去に遡って改訂している。

(規模30人以上)

(令和2年平均=100)

区分	現金給与総額						きまって支給する給与					
	調査産業計				製造業		調査産業計				製造業	
	名目		実質		名目		名目		実質		名目	
	指数	対前年比	指数	対前年比	指数	対前年比	指数	対前年比	指数	対前年比	指数	対前年比
平成30年	101.7	0.0	102.8	△ 0.9	103.3	△ 3.4	101.4	△ 1.7	102.5	△ 2.6	102.2	△ 5.2
令和元年	101.7	△ 0.1	101.8	△ 1.3	98.6	△ 4.6	102.2	0.7	102.3	△ 0.4	99.6	△ 2.6
令和2年	100.0	△ 1.7	100.0	△ 2.0	100.0	1.4	100.0	△ 2.1	100.0	△ 2.5	100.0	0.4
令和3年	102.0	2.0	102.6	2.6	100.1	0.1	102.0	1.9	102.6	2.6	100.3	0.3
令和4年	102.4	0.4	100.5	△ 2.0	105.2	5.1	103.5	1.5	101.6	△ 1.0	105.4	5.1
令和4年12	191.5	0.1	183.8	△ 4.5	205.5	12.0	103.8	2.1	99.6	△ 2.5	105.4	3.2
令和5年1	81.7	△ 2.5	77.9	△ 7.0	83.1	△ 4.8	101.6	△ 0.1	96.9	△ 4.7	103.4	△ 1.0
2	81.4	△ 1.6	78.6	△ 4.7	84.3	△ 0.2	101.2	△ 1.7	97.8	△ 4.8	104.2	△ 1.3
3	89.7	△ 3.5	86.3	△ 6.7	97.0	△ 1.6	101.6	△ 2.6	97.8	△ 5.8	105.1	0.3
4	84.4	△ 4.0	80.2	△ 7.9	89.1	△ 2.7	102.9	△ 3.0	97.7	△ 7.1	107.1	△ 1.6
5	82.8	△ 3.0	78.9	△ 6.8	84.7	△ 2.4	101.5	△ 1.8	96.8	△ 5.7	104.8	0.1
6	141.0	0.5	133.3	△ 3.8	133.6	15.9	102.8	△ 1.5	97.2	△ 5.7	106.9	1.3
7	122.3	△ 0.9	114.9	△ 5.1	140.5	△ 2.6	102.3	0.0	96.1	△ 4.3	106.6	1.6
8	82.4	△ 1.7	77.4	△ 5.5	85.2	0.7	101.8	△ 0.9	95.6	△ 4.8	105.5	1.4
9	83.5	△ 2.1	78.3	△ 5.7	86.8	△ 1.8	102.2	△ 0.5	95.8	△ 4.1	106.3	0.9
10	82.9	△ 2.0	77.3	△ 4.9	87.5	1.3	102.8	△ 1.1	95.8	△ 4.1	107.4	2.0
11	94.4	8.1	87.9	5.0	89.3	△ 0.4	104.5	0.3	97.3	△ 2.6	107.6	1.1
12	188.8	△ 1.4	176.4	△ 4.0	211.9	3.1	103.3	△ 0.5	96.5	△ 3.1	107.9	2.4

区分	総実労働時間				所定内労働時間				所定外労働時間			
	調査産業計		製造業		調査産業計		製造業		調査産業計		製造業	
	指数	対前年比	指数	対前年比	指数	対前年比	指数	対前年比	指数	対前年比	指数	対前年比
平成30年	106.0	0.5	108.3	0.4	103.3	△ 0.4	105.1	0.3	144.4	10.4	146.0	0.4
令和元年	104.4	△ 1.5	104.9	△ 3.2	102.6	△ 0.7	103.7	△ 1.3	130.4	△ 9.6	118.9	△ 18.6
令和2年	100.0	△ 4.2	100.0	△ 4.6	100.0	△ 2.5	100.0	△ 3.5	100.0	△ 23.3	100.0	△ 15.9
令和3年	101.7	1.7	102.1	2.0	100.3	0.4	100.6	0.6	121.1	21.1	119.0	19.0
令和4年	101.3	△ 0.4	102.7	0.6	99.2	△ 1.1	100.8	0.2	129.7	7.1	124.5	4.6
令和4年12	100.4	△ 1.7	103.7	△ 0.5	98.7	△ 1.5	102.7	0.8	124.5	△ 3.5	115.6	△ 12.2
令和5年1	93.9	△ 3.1	91.0	△ 5.3	92.4	△ 2.5	90.2	△ 3.4	115.3	△ 8.1	100.0	△ 21.3
2	97.5	△ 0.7	102.1	△ 0.5	96.0	0.3	101.2	1.9	118.4	△ 10.8	112.3	△ 20.4
3	100.8	△ 1.4	102.9	0.4	99.1	△ 0.5	101.7	2.4	123.5	△ 10.4	117.2	△ 16.4
4	102.3	△ 4.5	105.9	△ 3.3	100.7	△ 3.1	105.2	△ 1.1	123.5	△ 18.2	114.8	△ 20.9
5	97.3	△ 0.2	93.8	△ 2.0	96.3	1.2	93.4	0.3	112.2	△ 14.1	98.4	△ 21.5
6	105.6	△ 0.9	107.3	0.7	104.3	△ 0.2	107.0	1.8	123.5	△ 9.0	110.7	△ 10.6
7	102.1	△ 1.6	104.3	△ 2.7	101.0	△ 1.1	104.0	△ 1.4	117.3	△ 8.1	108.2	△ 14.8
8	95.7	△ 1.4	92.5	△ 3.8	95.0	△ 1.5	92.3	△ 3.5	106.1	0.0	95.1	△ 7.9
9	100.3	△ 0.4	103.2	1.0	99.2	0.5	102.6	1.4	116.3	△ 9.6	109.8	△ 3.6
10	102.0	0.2	103.5	0.0	100.4	0.5	102.9	0.1	125.5	△ 1.6	109.8	△ 1.5
11	102.4	△ 0.5	104.8	△ 1.2	100.7	△ 0.4	104.2	△ 0.8	126.5	△ 1.6	112.3	△ 6.2
12	100.2	△ 0.2	103.5	△ 0.2	98.8	0.1	102.5	△ 0.2	120.4	△ 3.3	116.4	0.7

区分	雇用(常用労働者)				雇用(一般労働者)				雇用(パートタイム労働者)			
	調査産業計		製造業		調査産業計		製造業		調査産業計		製造業	
	指数	対前年比	指数	対前年比	指数	対前年比	指数	対前年比	指数	対前年比	指数	対前年比
平成30年	104.3	2.1	95.6	5.7	103.0	0.9	94.9	1.0	110.7	△ 1.2	101.4	8.4
令和元年	104.1	△ 0.2	96.6	1.1	103.9	0.9	95.6	0.7	105.2	△ 5.0	109.2	7.7
令和2年	100.0	△ 3.9	100.0	3.5	100.0	△ 3.8	100.0	4.6	100.0	△ 4.9	100.0	△ 8.4
令和3年	103.1	3.2	98.0	△ 2.1	101.5	1.5	97.2	△ 2.8	109.3	9.3	110.2	10.2
令和4年	102.4	△ 0.7	97.8	△ 0.2	100.7	△ 0.8	96.2	△ 1.0	110.9	1.5	113.4	2.9
令和4年12	102.2	△ 1.0	97.0	△ 0.3	99.4	△ 1.2	95.2	△ 1.3	115.2	2.0	116.7	6.6
令和5年1	103.0	0.5	96.9	△ 0.7	98.1	△ 2.3	94.3	△ 2.0	125.0	10.7	127.6	14.3
2	102.9	0.7	96.5	△ 0.9	97.5	△ 3.4	93.8	△ 2.1	127.3	16.6	128.6	12.5
3	102.7	0.6	96.4	△ 0.9	97.3	△ 3.9	93.8	△ 1.9	126.9	18.7	126.8	9.3
4	103.2	0.8	98.1	△ 0.4	98.8	△ 3.4	96.0	△ 1.4	123.2	17.6	121.6	13.5
5	103.3	0.6	98.2	△ 0.4	99.1	△ 2.9	96.1	△ 1.5	122.2	14.3	122.3	14.4
6	103.2	0.4	98.2	△ 0.3	98.3	△ 2.9	96.3	△ 0.9	125.3	12.7	118.6	8.2
7	103.3	0.6	98.0	△ 0.3	98.4	△ 2.2	96.1	△ 0.6	125.7	11.1	118.8	2.9
8	103.3	0.8	97.9	0.0	97.7	△ 2.8	96.0	△ 0.3	128.0	13.7	119.2	4.4
9	102.9	0.6	97.8	△ 0.1	97.9	△ 2.1	95.9	△ 0.2	125.4	10.3	119.3	1.8
10	102.7	0.7	97.5	0.2	97.5	△ 2.7	95.7	0.1	126.1	13.7	116.4	1.3
11	102.7	0.6	97.5	0.5	98.1	△ 1.6	95.9	0.7	123.4	8.8	115.1	△ 1.0
12	102.7	0.5	97.5	0.5	97.4	△ 2.0	95.7	0.5	126.1	9.5	117.1	0.3

※1 令和3年12月以前の指数は、令和2年基準に遡って改訂しているが、対前年比は改訂前の指数をもとに算出したものであり、改訂後の指数をもとに算出したものと一致しないことがある。

※2 常用雇用指数は令和4年1月に労働者推計のベンチマークが更新されたことに伴い、過去に遡って改訂している。

◆◆◆◆ 全国調査の結果 ◆◆◆◆

第1表 月間現金給与額

(事業所規模5人以上、令和5年12月確報)

産 業	現金給与総額									
			きまって支給				所定外給与		特別に支払われ	
	前年比	する給与	前年比	所定内給与	前年比	所定外給与	前年比	た給与	前年比	
	円	%	円	%	円	%	円	%	円	%
調査産業計	572,334	0.8	271,908	1.2	252,508	1.4	19,400	-1.2	300,426	0.5
鉱業、採石業等	734,158	-15.9	302,015	-16.9	279,035	-18.7	22,980	16.0	432,143	-15.1
建設業	725,280	-0.5	353,882	0.7	328,123	0.9	25,759	-1.6	371,398	-1.6
製造業	750,101	2.7	317,874	1.5	288,030	2.1	29,844	-3.6	432,227	3.6
電気・ガス業	1,109,007	0.9	440,928	1.1	389,757	0.8	51,171	3.9	668,079	0.6
情報通信業	964,291	1.9	401,075	4.8	366,814	5.1	34,261	2.9	563,216	-0.1
運輸業、郵便業	658,997	1.9	328,373	3.0	281,090	2.9	47,283	4.4	330,624	0.8
卸売業、小売業	504,707	0.9	245,158	1.6	232,233	1.5	12,925	3.0	259,549	0.4
金融業、保険業	949,930	2.9	384,421	4.9	360,494	5.3	23,927	-1.2	565,509	1.6
不動産・物品賃貸業	773,264	4.3	327,418	2.6	304,919	2.5	22,499	4.1	445,846	5.5
学術研究等	882,747	-1.2	383,163	2.6	356,275	2.8	26,888	-1.3	499,584	-3.9
飲食サービス業等	158,823	-0.2	124,661	-0.5	117,558	-0.4	7,103	-3.6	34,162	0.9
生活関連サービス等	295,791	1.9	199,681	1.4	190,680	1.7	9,001	-6.7	96,110	3.0
教育、学習支援業	774,821	1.2	290,013	0.0	283,546	-0.1	6,467	1.7	484,808	2.0
医療、福祉	494,211	-1.5	258,882	-0.1	244,458	0.4	14,424	-6.6	235,329	-3.1
複合サービス事業	745,203	0.3	302,949	1.8	282,630	2.2	20,319	-3.7	442,254	-0.6
その他のサービス業	430,817	6.3	245,036	3.1	225,450	2.9	19,586	4.9	185,781	10.9
事業所規模30人以上										
調査産業計	712,710	1.5	311,175	1.7	285,813	2.1	25,362	-	401,535	-
製造業	850,576	3.4	338,253	2.1	303,258	2.8	34,995	-	512,323	-
卸売業、小売業	648,978	0.1	285,773	2.0	269,774	2.0	15,999	-	363,205	-
医療、福祉	605,561	-1.1	296,005	-0.1	275,626	0.3	20,379	-	309,556	-

※ 事業所規模30人以上の所定外給与および特別に支払われた給与の前年比については、公表されていない。

※ 国が公表した再集計後の数値を記載。

第2表 月間実労働時間及び出勤日数

(事業所規模5人以上、令和5年12月確報)

産 業	総実労働時間						出勤日数	
			所定内労働時間		所定外労働時間			
	前年比	時間	前年比	時間	前年比	時間	前年差	
	時間	%	時間	%	時間	%	日	日
調査産業計	136.1	-0.9	126.0	-0.5	10.1	-3.8	17.6	-0.1
鉱業、採石業等	151.1	-5.9	138.3	-8.7	12.8	40.7	18.7	-1.8
建設業	165.3	-0.5	151.4	-0.4	13.9	-0.7	20.3	0.0
製造業	159.6	-0.3	145.7	0.3	13.9	-6.7	19.2	0.0
電気・ガス業	151.0	0.2	136.8	0.1	14.2	0.6	18.3	0.1
情報通信業	157.5	0.2	142.0	0.4	15.5	-1.3	18.6	0.0
運輸業、郵便業	171.7	0.9	147.7	1.4	24.0	-2.9	19.7	0.1
卸売業、小売業	130.4	-0.9	122.9	-0.8	7.5	-1.3	17.7	-0.1
金融業、保険業	146.9	-1.2	135.0	-1.3	11.9	0.0	18.5	-0.2
不動産・物品賃貸業	149.8	1.3	137.5	1.1	12.3	3.3	18.5	0.0
学術研究等	152.8	0.5	139.2	0.5	13.6	0.7	18.4	0.0
飲食サービス業等	88.2	-3.3	83.0	-3.2	5.2	-5.5	13.6	-0.4
生活関連サービス等	121.2	-2.2	114.9	-1.9	6.3	-6.0	16.8	-0.3
教育、学習支援業	116.5	-0.1	107.5	-0.2	9.0	2.3	15.5	0.0
医療、福祉	129.1	-0.4	124.0	-0.1	5.1	-5.5	17.5	0.2
複合サービス事業	155.4	-1.3	144.6	-0.4	10.8	-12.9	19.5	-0.2
その他のサービス業	139.4	0.7	128.4	0.6	11.0	0.9	17.9	0.0
事業所規模30人以上								
調査産業計	143.3	-0.6	131.2	-0.3	12.1	-4.0	18.0	-
製造業	161.6	-0.3	146.1	0.4	15.5	-6.0	19.1	-
卸売業、小売業	135.5	-0.9	127.1	-0.8	8.4	-2.4	18.1	-
医療、福祉	136.5	-0.4	130.4	0.0	6.1	-7.6	17.8	-

※ 事業所規模30人以上の出勤日数の前年比については、公表されていない。

※ 国が公表した再集計後の数値を記載。

### 第3表 常用雇用及び労働異動率

(事業所規模5人以上、令和5年12月確報)

産 業	労働者総数				入 職 率		離 職 率	
	前年比		パートタイム労働者		前年差		前年差	
	千人	%	千人	%	%	ポイント	%	ポイント
調 査 産 業 計	52,909	2.0	17,364	32.82	1.58	0.01	1.46	0.00
鉱業，採石業等	11	-0.2	0	1.47	0.88	0.59	1.90	-0.32
建 設 業	2,786	1.4	176	6.31	0.89	0.00	0.76	-0.15
製 造 業	7,708	0.3	1,027	13.32	0.81	-0.07	0.92	-0.02
電気・ガス業	245	1.1	13	5.22	0.62	0.19	0.46	-0.07
情報通信業	1,640	2.2	96	5.84	0.79	-0.56	0.94	0.03
運輸業，郵便業	3,017	-0.5	453	15.01	0.93	-0.12	1.09	0.06
卸売業，小売業	9,656	0.8	4,230	43.81	1.57	0.08	1.40	0.07
金融業，保険業	1,341	-0.7	138	10.32	0.67	0.09	0.88	-0.18
不動産・物品賃貸業	880	4.2	170	19.29	1.04	-0.14	1.11	-0.37
学 術 研 究 等	1,614	2.6	177	10.99	0.65	-0.21	0.83	0.14
飲食サービス業等	5,830	8.1	4,659	79.92	4.21	-0.14	3.30	0.13
生活関連サービス等	1,684	3.4	854	50.73	2.13	-0.05	2.61	0.07
教育，学習支援業	3,482	3.9	1,199	34.44	1.37	0.47	1.17	0.14
医 療，福 祉	8,112	2.2	2,774	34.20	1.15	0.06	1.13	0.02
複合サービス事業	388	-2.2	71	18.32	0.84	-0.12	0.77	0.09
その他のサービス業	4,516	1.9	1,326	29.37	2.29	-0.09	2.05	-0.45
事業所規模30人以上								
調 査 産 業 計	29,731	1.1	7,461	25.09	1.30	-0.01	1.29	0.00
製 造 業	5,770	0.1	607	10.51	0.70	-0.05	0.88	0.08
卸売業，小売業	4,091	-0.9	1,599	39.08	1.01	-0.08	0.96	-0.17
医 療，福 祉	4,758	0.5	1,261	26.51	1.04	0.09	1.11	0.07

※ 国が公表した再集計後の数値を記載。



第1表 所定内給与、超過労働給与及び特別に支払われた給与(労働者数5人以上)

令和5年12月

福井県

(単位:円)

産 業	計					男			女			産 業
	現金給与総額	きまって支給する給与	所定内給与	超過労働給与	特別に支払われた給与	現金給与総額	きまって支給する給与	特別に支払われた給与	現金給与総額	きまって支給する給与	特別に支払われた給与	
調 査 産 業 計	543,443	248,171	231,651	16,520	295,272	677,376	304,453	372,923	403,588	189,401	214,187	TL
鉱業、採石業、砂利採取業	-	-	-	-	-	-	-	-	-	-	-	C
建設業	515,883	312,751	296,846	15,905	203,132	551,232	342,427	208,805	385,050	202,916	182,134	D
製造業	698,853	292,210	265,151	27,059	406,643	831,241	333,892	497,349	433,718	208,732	224,986	E
電気・ガス・熱供給・水道業	1,271,018	462,639	387,600	75,039	808,379	1,365,903	493,690	872,213	674,387	267,393	406,994	F
情報通信業	865,040	349,595	327,798	21,797	515,445	982,206	381,991	600,215	549,688	262,403	287,285	G
運輸業、郵便業	662,657	283,612	241,288	42,324	379,045	729,293	318,581	410,712	476,950	186,157	290,793	H
卸売業・小売業	316,574	180,411	176,055	4,356	136,163	441,111	227,920	213,821	211,521	140,867	70,654	I
金融業・保険業	849,224	320,617	305,565	15,052	528,607	1,186,550	410,645	775,905	608,106	256,265	351,841	J
不動産業、物品賃貸業	602,950	312,725	280,466	32,259	290,225	687,912	362,303	325,609	451,067	224,096	226,971	K
学術研究、専門・技術サービス業	650,420	318,696	300,533	18,163	331,724	823,263	387,569	435,694	400,420	219,078	181,342	L
宿泊業、飲食サービス業	107,808	86,411	83,805	2,606	21,397	147,870	106,419	41,451	80,955	73,000	7,955	M
生活関連サービス業、娯楽業	244,564	154,588	148,631	5,957	89,976	297,643	191,096	106,547	195,811	121,055	74,756	N
教育、学習支援業	888,675	297,477	291,809	5,668	591,198	1,002,556	336,303	666,253	805,181	269,011	536,170	O
医療、福祉	602,930	262,635	247,139	15,496	340,295	757,561	349,993	407,568	559,336	238,007	321,329	P
複合サービス事業	583,080	271,403	251,662	19,741	311,677	718,718	322,639	396,079	396,885	201,069	195,816	Q
サービス業(他に分類されないもの)	365,562	213,634	197,362	16,272	151,928	480,559	281,173	199,386	254,250	148,259	105,991	R
食料品・たばこ	355,801	210,266	196,333	13,933	145,535	458,572	279,623	178,949	302,277	174,145	128,132	E09.10
繊維工業	616,290	255,013	242,257	12,756	361,277	786,573	296,744	489,829	363,720	193,116	170,604	E11
印刷・同関連業	244,407	159,951	154,732	5,219	84,456	468,724	269,826	198,898	166,106	121,598	44,508	E15
化学、石油・石炭	529,918	335,397	305,176	30,221	194,521	597,596	360,684	236,912	368,954	275,255	93,699	E16.17
プラスチック製品	564,373	273,613	256,083	17,530	290,760	668,421	312,033	356,388	379,550	205,367	174,183	E18
窯業・土石製品	791,272	326,101	309,033	17,068	465,171	820,512	341,115	479,397	640,535	248,702	391,833	E21
金属製品製造業	848,617	313,201	281,213	31,988	535,416	880,250	334,409	545,841	751,025	247,772	503,253	E24
電子・デバイス	926,352	342,640	303,755	38,885	583,712	1,029,668	376,609	653,059	672,124	259,054	413,070	E28
電気機械器具	1,178,347	336,096	313,917	22,179	842,251	1,391,808	379,587	1,012,221	667,401	231,996	435,405	E29
その他の製造業	424,189	241,442	221,674	19,768	182,747	495,764	286,921	208,843	352,414	195,836	156,578	E32.20
E 一括分 1	804,526	323,536	280,040	43,496	480,990	863,059	344,142	518,917	503,536	217,575	285,961	ES1
卸売業	523,354	241,415	235,236	6,179	281,939	689,206	297,111	392,085	328,121	175,852	152,269	I-1
小売業	210,985	149,260	145,835	3,425	61,725	276,109	180,853	95,256	164,762	126,837	37,925	I-2
医療業	753,661	320,347	292,669	27,678	433,314	1,034,162	473,520	560,642	669,745	274,523	395,222	P83
P 一括分	460,944	208,272	204,252	4,020	252,672	472,081	222,500	249,581	457,981	204,486	253,495	PS

「×」…調査産業対象事業所が少なく公表できない。ただし、調査産業計には含まれている。

「E-一括分」「P-一括分」…概要9利用上の注意を参照。

「-」…調査、集計を行っていない。

第2表 産業別、性別常用労働者一人平均月間現金給与額、きまって支給する給与、  
所定内給与、超過労働給与及び特別に支払われた給与(労働者数30人以上)  
令和5年12月

福井県

(単位:円)

産 業	計					男			女			産業
	現金給与総額	きまって支給する給与	所定内給与	超過労働給与	特別に支払われた給与	現金給与総額	きまって支給する給与	特別に支払われた給与	現金給与総額	きまって支給する給与	特別に支払われた給与	
調 査 産 業 計	645,418	282,523	258,741	23,782	362,895	803,453	346,301	457,152	471,331	212,267	259,064	TL
鉱業、採石業、砂利採取業	-	-	-	-	-	-	-	-	-	-	-	C
建 設 業	619,902	403,321	372,809	30,512	216,581	666,007	428,011	237,996	360,741	264,535	96,206	D
製 造 業	758,031	307,879	276,972	30,907	450,152	894,845	351,010	543,835	477,059	219,302	257,757	E
電気・ガス・熱供給・水道業	1,402,203	491,905	406,848	85,057	910,298	1,514,778	526,479	988,299	726,624	284,421	442,203	F
情 報 通 信 業	803,827	358,002	333,534	24,468	445,825	878,278	383,890	494,388	584,985	281,907	303,078	G
運 輸 業、郵便業	623,458	278,669	231,325	47,344	344,789	699,316	321,855	377,461	438,596	173,428	265,168	H
卸売業・小売業	371,096	203,851	194,853	8,998	167,245	554,639	279,816	274,823	251,155	154,210	96,945	I
金融業・保険業	837,401	328,072	320,056	8,016	509,329	1,403,447	429,001	974,446	662,608	296,905	365,703	J
不動産業、物品賃貸業	497,262	263,510	248,717	14,793	233,752	655,066	347,303	307,763	389,032	206,041	182,991	K
学術研究・専門・技術サービス業	676,320	356,168	328,692	27,476	320,152	714,303	388,639	325,664	538,601	238,437	300,164	L
宿泊業、飲食サービス業	143,315	110,597	104,716	5,881	32,718	176,160	126,106	50,054	124,621	101,770	22,851	M
生活関連サービス業、娯楽業	103,175	93,136	88,724	4,412	10,039	130,411	112,603	17,808	90,124	83,808	6,316	N
教育、学習支援業	955,118	318,771	315,046	3,725	636,347	1,068,557	354,046	714,511	831,291	280,266	551,025	O
医療、福祉	693,099	295,940	274,202	21,738	397,159	843,327	396,169	447,158	639,951	260,481	379,470	P
複合サービス事業	579,656	279,247	249,204	30,043	300,409	702,272	324,198	378,074	343,047	192,506	150,541	Q
サービス業(他に分類されないもの)	319,176	204,934	182,703	22,231	114,242	457,775	285,352	172,423	208,252	140,574	67,678	R
食 料 品 ・ た ば こ	331,628	200,303	182,261	18,042	131,325	509,019	266,176	242,843	241,629	166,882	74,747	E09.10
織 維 工 業	634,417	265,644	251,107	14,537	368,773	800,585	316,360	484,225	425,393	201,847	223,546	E11
印刷・同関連業	399,789	224,992	212,678	12,314	174,797	494,161	269,432	224,729	311,102	183,229	127,873	E15
化学、石油・石炭	559,744	354,246	320,134	34,112	205,498	650,876	390,995	259,881	371,040	278,152	92,888	E16.17
プラスチック製品	652,846	288,464	272,032	16,432	364,382	783,379	334,155	449,224	422,456	207,821	214,635	E18
窯業・土石製品	944,067	340,326	321,038	19,288	603,741	1,004,114	362,066	642,048	695,745	250,422	445,323	E21
金属製品製造業	898,907	321,447	281,778	39,669	577,460	972,400	349,966	622,434	659,900	228,697	431,203	E24
電子・デバイス	926,352	342,640	303,755	38,885	583,712	1,029,668	376,609	653,059	672,124	259,054	413,070	E28
電気機械器具	1,178,347	336,096	313,917	22,179	842,251	1,391,808	379,587	1,012,221	667,401	231,996	435,405	E29
その他の製造業	445,637	243,626	219,520	24,106	202,011	497,711	276,970	220,741	392,038	209,306	182,732	E32.20
E 一 括 分 1	858,147	336,515	289,653	46,862	521,632	923,856	360,593	563,263	537,809	219,130	318,679	ES1
卸 売 業	585,848	279,634	267,366	12,268	306,214	703,718	327,898	375,820	444,672	221,826	222,846	I-1
小 売 業	255,576	163,086	155,847	7,239	92,490	415,744	235,018	180,726	182,042	130,061	51,981	I-2
医 療 業	842,361	345,694	310,051	35,643	496,667	1,066,202	496,264	569,938	757,772	288,794	468,978	P83
P 一 括 分	493,711	229,477	226,315	3,162	264,234	508,761	245,912	262,849	488,852	224,171	264,681	P3

「×」・・・調査産業対象事業所が少なく公表できない。ただし、調査産業計には含まれている。

「E一括分」「P一括分」・・・概要9利用上の注意を参照。

「-」・・・調査、集計を行っていない。

第3表 産業別、性別常用労働者一人平均月間出勤日数、総実労働時間数、  
所定内労働時間数及び所定外労働時間数(労働者数5人以上)

福井県

令和5年12月

産 業	計				男				女				産業
	出勤日数	総実労働時間	所定内労働時間	所定外労働時間	出勤日数	総実労働時間	所定内労働時間	所定外労働時間	出勤日数	総実労働時間	所定内労働時間	所定外労働時間	
調 査 産 業 計	18.4	138.4	129.4	9.0	19.0	150.9	138.1	12.8	17.7	125.3	120.4	4.9	TL
鉱業、採石業、砂利採取業	-	-	-	-	-	-	-	-	-	-	-	-	C
建 設 業	19.4	159.1	150.1	9.0	20.0	165.5	154.8	10.7	17.1	135.6	132.8	2.8	D
製 造 業	19.4	159.3	146.4	12.9	19.5	164.8	149.7	15.1	19.2	148.2	139.7	8.5	E
電気・ガス・熱供給・水道業	18.1	151.2	132.5	18.7	18.2	154.4	133.9	20.5	17.3	131.0	123.8	7.2	F
情 報 通 信 業	18.9	160.9	150.8	10.1	19.3	168.3	157.5	10.8	17.8	140.9	132.8	8.1	G
運 輸 業、郵便業	19.7	177.4	149.7	27.7	20.1	190.5	156.7	33.8	18.7	141.3	130.3	11.0	H
卸 売 業・小 売 業	19.7	122.8	119.7	3.1	20.9	132.0	127.1	4.9	18.6	115.0	113.4	1.6	I
金 融 業・保 険 業	18.5	141.9	133.1	8.8	19.1	153.3	142.4	10.9	18.1	133.9	126.6	7.3	J
不動産業、物品賃貸業	19.7	171.8	153.6	18.2	20.1	184.7	159.8	24.9	19.0	148.8	142.5	6.3	K
学術研究、専門・技術サービス業	19.1	150.6	142.0	8.6	19.1	153.9	143.1	10.8	19.1	146.0	140.5	5.5	L
宿泊業、飲食サービス業	12.4	76.0	71.9	4.1	12.5	86.5	80.4	6.1	12.3	69.0	66.2	2.8	M
生活関連サービス業、娯楽業	15.4	101.7	96.4	5.3	16.8	115.8	109.6	6.2	14.1	88.7	84.3	4.4	N
教 育、学 習 支 援 業	16.6	133.3	118.2	15.1	16.0	133.2	116.2	17.0	17.0	133.4	119.7	13.7	O
医 療、福 祉	18.6	138.9	135.0	3.9	18.3	140.4	133.4	7.0	18.7	138.4	135.4	3.0	P
複 合 サ ー ビ ス 事 業	19.8	156.1	146.2	9.9	20.2	165.8	151.9	13.9	19.2	142.8	138.4	4.4	Q
サービス業(他に分類されないもの)	18.5	136.7	128.1	8.6	19.6	157.7	144.8	12.9	17.4	116.4	111.9	4.5	R
食 料 品・た ば こ	19.6	154.6	144.9	9.7	20.3	166.5	154.9	11.6	19.3	148.3	139.7	8.6	E09.10
織 維 工 業	19.4	154.6	146.2	8.4	19.3	157.8	150.2	7.6	19.6	149.7	140.2	9.5	E11
印 刷・同 関 連 業	18.9	127.9	124.9	3.0	20.8	167.7	160.8	6.9	18.3	114.0	112.4	1.6	E15
化 学、石 油・石 炭	19.0	150.6	136.5	14.1	19.2	155.4	140.3	15.1	18.3	139.2	127.4	11.8	E16.17
プ ラ ス チ ッ ク 製 品	20.1	169.3	155.1	14.2	20.4	176.4	159.7	16.7	19.6	156.9	146.9	10.0	E18
窯 業・土 石 製 品	20.3	162.7	151.4	11.3	20.5	164.6	152.7	11.9	19.5	152.9	145.1	7.8	E21
金 属 製 品 製 造 業	19.9	168.5	152.8	15.7	20.0	172.0	154.3	17.7	19.7	157.6	148.2	9.4	E24
電 子・デ バ イ ス	18.2	149.9	136.4	13.5	18.3	152.5	137.6	14.9	17.9	143.4	133.5	9.9	E28
電 気 機 械 器 具	19.8	159.8	152.6	7.2	19.9	162.7	153.6	9.1	19.6	152.9	150.0	2.9	E29
そ の 他 の 製 造 業	21.0	167.3	155.4	11.9	21.5	179.5	163.6	15.9	20.4	155.2	147.3	7.9	E32.20
E 一 括 分 1	19.1	167.5	149.0	18.5	19.2	171.1	150.2	20.9	18.7	148.4	142.3	6.1	ES1
卸 売 業	19.6	145.6	141.5	4.1	20.3	160.5	155.0	5.5	18.9	128.2	125.7	2.5	I-1
小 売 業	19.7	111.1	108.5	2.6	21.4	113.1	108.6	4.5	18.5	109.7	108.5	1.2	I-2
医 療 業	19.2	145.9	140.4	5.5	18.0	147.7	135.8	11.9	19.5	145.4	141.8	3.6	P83
P 一 括 分	18.1	132.3	129.9	2.4	18.6	132.8	130.9	1.9	17.9	132.1	129.6	2.5	PS

「×」…調査産業対象事業所が少なく公表できない。ただし、調査産業計には含まれている。

「E一括分」「P一括分」…概要9利用上の注意を参照。

「-」…調査、集計を行っていない。

第4表 産業別、性別常用労働者一人平均月間出勤日数、総実労働時間数、  
所定内労働時間数及び所定外労働時間数(労働者数30人以上)

福井県

令和5年12月

産 業	計				男				女				産業
	出勤日数	総実労働時間	所定内労働時間	所定外労働時間	出勤日数	総実労働時間	所定内労働時間	所定外労働時間	出勤日数	総実労働時間	所定内労働時間	所定外労働時間	
調 査 産 業 計	18.4	146.9	135.1	11.8	18.7	158.7	141.6	17.1	18.0	134.0	128.0	6.0	TL
鉱業、採石業、砂利採取業	-	-	-	-	-	-	-	-	-	-	-	-	C
建 設 業	18.4	159.9	143.8	16.1	18.5	163.2	145.2	18.0	17.5	142.0	136.4	5.6	D
製 造 業	19.3	160.5	146.3	14.2	19.4	165.6	148.8	16.8	19.1	150.3	141.4	8.9	E
電気・ガス・熱供給・水道業	18.4	157.4	136.7	20.7	18.6	161.7	138.9	22.8	17.3	131.6	123.9	7.7	F
情報通信業	19.0	163.1	151.8	11.3	19.2	168.1	155.5	12.6	18.3	148.5	141.0	7.5	G
運輸業、郵便業	19.3	178.8	145.7	33.1	19.6	194.4	153.3	41.1	18.5	140.9	127.2	13.7	H
卸売業・小売業	18.7	137.4	130.6	6.8	19.4	158.9	146.6	12.3	18.3	123.3	120.2	3.1	I
金融業・保険業	18.7	139.5	132.5	7.0	19.4	157.9	145.3	12.6	18.5	133.8	128.5	5.3	J
不動産業、物品賃貸業	18.7	151.4	143.2	8.2	19.7	172.7	158.0	14.7	18.0	136.8	133.1	3.7	K
学術研究、専門・技術サービス業	18.1	144.9	132.9	12.0	18.3	148.2	134.2	14.0	17.3	132.8	127.9	4.9	L
宿泊業、飲食サービス業	14.1	89.8	84.6	5.2	13.7	95.0	86.3	8.7	14.3	87.0	83.7	3.3	M
生活関連サービス業、娯楽業	13.2	76.8	74.4	2.4	13.4	81.6	77.0	4.6	13.1	74.4	73.1	1.3	N
教育、学習支援業	16.3	135.3	119.2	16.1	15.9	135.1	117.3	17.8	16.8	135.5	121.4	14.1	O
医療、福祉	18.6	144.2	139.4	4.8	18.1	144.4	136.0	8.4	18.7	144.1	140.6	3.5	P
複合サービス事業	20.4	159.0	145.0	14.0	20.9	171.0	154.1	16.9	19.6	135.6	127.3	8.3	Q
サービス業(他に分類されないもの)	17.9	135.6	124.1	11.5	18.7	158.6	140.2	18.4	17.2	117.2	111.3	5.9	R
食料品・たばこ	19.7	159.1	145.4	13.7	20.7	176.6	159.2	17.4	19.2	150.2	138.4	11.8	E09.10
繊維工業	19.8	157.6	148.9	8.7	20.2	165.8	155.5	10.3	19.4	147.2	140.5	6.7	E11
印刷・同関連業	20.1	158.5	151.5	7.0	21.0	169.9	161.2	8.7	19.3	147.8	142.4	5.4	E15
化学、石油・石炭	18.8	149.3	134.7	14.6	19.1	154.5	138.6	15.9	18.3	138.8	126.7	12.1	E16.17
プラスチック製品	20.4	171.4	157.8	13.6	20.4	176.7	161.4	15.3	20.3	162.2	151.5	10.7	E18
窯業・土石製品	19.0	160.9	145.7	15.2	19.3	164.4	147.6	16.8	18.0	145.9	137.5	8.4	E21
金属製品製造業	20.4	176.0	156.6	19.4	20.7	182.5	159.2	23.3	19.4	154.5	148.0	6.5	E24
電子・デバイス	18.2	149.9	136.4	13.5	18.3	152.5	137.6	14.9	17.9	143.4	133.5	9.9	E28
電気機械器具	19.8	159.8	152.6	7.2	19.9	162.7	153.6	9.1	19.6	152.9	150.0	2.9	E29
その他の製造業	20.9	171.8	158.1	13.7	21.1	175.5	159.9	15.6	20.8	167.9	156.2	11.7	E32.20
E 一括分 1	18.7	165.6	145.6	20.0	18.7	169.3	146.6	22.7	18.4	147.8	140.8	7.0	ES1
卸 売 業	19.7	161.9	151.0	10.9	19.9	170.4	156.1	14.3	19.4	151.5	144.7	6.8	I-1
小 売 業	18.2	124.2	119.7	4.5	19.0	148.1	137.7	10.4	17.8	113.3	111.5	1.8	I-2
医 療 業	18.7	147.4	140.4	7.0	17.8	147.5	135.0	12.5	19.0	147.4	142.4	5.0	P83
P 一 括 分	18.5	139.9	138.2	1.7	18.6	139.7	137.5	2.2	18.4	139.9	138.4	1.5	PS

「×」…調査産業対象事業所が少なく公表できない。ただし、調査産業計には含まれている。

「E-一括分」「P-一括分」…概要9利用上の注意を参照。

「-」…調査、集計を行っていない。

第5表 産業別前調査期間末、増加、減少、及び本調査期間末常用労働者数並びにパートタイム労働者数及びパートタイム労働者比率(労働者数5人以上、男女計)

福井県

令和5年12月

産 業	前調査期間末 常用労働者数	増 加 常用労働者数	減 少 常用労働者数	本調査期間末 常用労働者数	うちパートタイム	パートタイム	産業
					労働者数	労働者比率	
調 査 産 業 計	311,159	3,616	3,298	311,477	97,497	31.3	TL
鉱業、採石業、砂利採取業	-	-	-	-	-	-	C
建設業	21,485	23	401	21,107	957	4.5	D
製造業	69,393	550	530	69,413	6,838	9.9	E
電気・ガス・熱供給・水道業	3,525	2	41	3,486	294	8.4	F
情報通信業	4,553	8	7	4,554	242	5.3	G
運輸業、郵便業	14,259	30	192	14,097	1,985	14.1	H
卸売業・小売業	53,316	764	756	53,324	28,967	54.3	I
金融業・保険業	7,018	0	9	7,009	1,183	16.9	J
不動産業、物品賃貸業	3,084	25	10	3,099	411	13.3	K
学術研究・専門・技術サービス業	8,309	106	15	8,400	803	9.6	L
宿泊業、飲食サービス業	25,406	1,171	358	26,219	23,290	88.8	M
生活関連サービス業、娯楽業	8,940	215	140	9,015	6,242	69.2	N
教育、学習支援業	20,029	63	64	20,028	6,075	30.3	O
医療、福祉	50,627	456	383	50,700	14,149	27.9	P
複合サービス事業	3,350	4	20	3,334	726	21.8	Q
サービス業(他に分類されないもの)	17,865	199	372	17,692	5,335	30.2	R
食料品・たばこ	4,441	54	18	4,477	1,580	35.3	E09,10
繊維工業	14,920	259	104	15,075	1,245	8.3	E11
印刷・同関連業	1,376	1	94	1,283	663	51.7	E15
化学、石油・石炭	3,878	8	14	3,872	322	8.3	E16,17
プラスチック製品	5,773	26	39	5,760	426	7.4	E18
窯業・土石製品	1,291	3	6	1,288	32	2.5	E21
金属製品製造業	3,940	8	4	3,944	300	7.6	E24
電子・デバイス	10,696	85	121	10,660	673	6.3	E28
電気機械器具	2,665	1	3	2,663	109	4.1	E29
その他の製造業	4,647	31	18	4,660	886	19.0	E32,20
E 一括分 1	15,766	74	109	15,731	602	3.8	ES1
卸売業	18,003	76	35	18,044	5,152	28.6	I-1
小売業	35,313	688	721	35,280	23,815	67.5	I-2
医療業	24,534	225	143	24,616	3,709	15.1	P83
P 一括分	26,093	231	240	26,084	10,440	40.0	PS

「×」…調査産業対象事業所が少なく公表できない。

ただし調査産業計には含まれている。

「一括分」…概要9利用上の注意を参照。

「-」…調査、集計を行っていない。

第6表 産業別前調査期間末、増加、減少、及び本調査期間末常用労働者数並びにパートタイム労働者数及びパートタイム労働者比率(労働者数5人以上、男)

福井県

令和5年12月

産 業	前調査期間末 常用労働者数	増 加 常用労働者数	減 少 常用労働者数	本調査期間末 常用労働者数	うちパートタイム	パートタイム	産業
					労働者数	労働者比率	
調 査 産 業 計	159,398	1,152	1,897	158,653	29,867	18.8	TL
鉱業,採石業,砂利採取業	-	-	-	-	-	-	C
建設業	16,899	21	287	16,633	527	3.2	D
製造業	46,304	223	252	46,275	1,663	3.6	E
電気・ガス・熱供給・水道業	3,043	0	37	3,006	213	7.1	F
情報通信業	3,322	0	4	3,318	57	1.7	G
運輸業,郵便業	10,469	0	70	10,399	519	5.0	H
卸売業・小売業	24,481	392	559	24,314	9,536	39.2	I
金融業・保険業	2,928	0	9	2,919	160	5.5	J
不動産業,物品賃貸業	1,980	11	6	1,985	107	5.4	K
学術研究,専門・技術サービス業	4,942	0	5	4,937	138	2.8	L
宿泊業,飲食サービス業	10,421	142	268	10,295	8,226	79.9	M
生活関連サービス業,娯楽業	4,287	141	119	4,309	2,507	58.2	N
教育,学習支援業	8,494	0	43	8,451	1,678	19.9	O
医療,福祉	11,119	130	84	11,165	2,888	25.9	P
複合サービス事業	1,936	4	9	1,931	300	15.5	Q
サービス業(他に分類されないもの)	8,773	88	145	8,716	1,348	15.5	R
食料品・たばこ	1,525	16	12	1,529	216	14.1	E09,10
繊維工業	8,941	74	40	8,975	218	2.4	E11
印刷・同関連業	344	0	0	344	39	11.3	E15
化学,石油・石炭	2,733	4	14	2,723	126	4.6	E16,17
プラスチック製品	3,687	26	21	3,692	74	2.0	E18
窯業・土石製品	1,081	2	4	1,079	29	2.7	E21
金属製品製造業	2,975	8	4	2,979	129	4.3	E24
電子・デバイス	7,609	47	80	7,576	378	5.0	E28
電気機械器具	1,880	1	3	1,878	42	2.2	E29
その他の製造業	2,325	13	3	2,335	152	6.5	E32,20
E 一括分 1	13,204	32	71	13,165	260	2.0	ES1
卸売業	9,733	50	26	9,757	1,020	10.5	I-1
小売業	14,748	342	533	14,557	8,516	58.5	I-2
医療業	5,657	61	57	5,661	933	16.5	P83
P 一括分	5,462	69	27	5,504	1,955	35.5	PS

「×」…調査産業対象事業所が少なく公表できない。

ただし調査産業計には含まれている。

「一括分」…概要9利用上の注意を参照。

「-」…調査、集計を行っていない。

第7表 産業別前調査期間末、増加、減少、及び本調査期間末常用労働者数並びにパートタイム労働者数及びパートタイム労働者比率(労働者数5人以上、女)

福井県

令和5年12月

産 業	前調査期間末 常用労働者数	増 加 常用労働者数	減 少 常用労働者数	本調査期間末 常用労働者数	うちパートタイム	パートタイム	産業
					労働者数	労働者比率	
調 査 産 業 計	151,761	2,464	1,401	152,824	67,630	44.3	TL
鉱業、採石業、砂利採取業	-	-	-	-	-	-	C
建設業	4,586	2	114	4,474	430	9.6	D
製造業	23,089	327	278	23,138	5,175	22.4	E
電気・ガス・熱供給・水道業	482	2	4	480	81	16.9	F
情報通信業	1,231	8	3	1,236	185	15.0	G
運輸業、郵便業	3,790	30	122	3,698	1,466	39.6	H
卸売業・小売業	28,835	372	197	29,010	19,431	67.0	I
金融業・保険業	4,090	0	0	4,090	1,023	25.0	J
不動産業、物品賃貸業	1,104	14	4	1,114	304	27.3	K
学術研究・専門・技術サービス業	3,367	106	10	3,463	665	19.2	L
宿泊業、飲食サービス業	14,985	1,029	90	15,924	15,064	94.6	M
生活関連サービス業、娯楽業	4,653	74	21	4,706	3,735	79.4	N
教育、学習支援業	11,535	63	21	11,577	4,397	38.0	O
医療、福祉	39,508	326	299	39,535	11,261	28.5	P
複合サービス事業	1,414	0	11	1,403	426	30.4	Q
サービス業(他に分類されないもの)	9,092	111	227	8,976	3,987	44.4	R
食料品・たばこ	2,916	38	6	2,948	1,364	46.3	E09,10
繊維工業	5,979	185	64	6,100	1,027	16.8	E11
印刷・同関連業	1,032	1	94	939	624	66.5	E15
化学、石油・石炭	1,145	4	0	1,149	196	17.1	E16,17
プラスチック製品	2,086	0	18	2,068	352	17.0	E18
窯業・土石製品	210	1	2	209	3	1.4	E21
金属製品製造業	965	0	0	965	171	17.7	E24
電子・デバイス	3,087	38	41	3,084	295	9.6	E28
電気機械器具	785	0	0	785	67	8.5	E29
その他の製造業	2,322	18	15	2,325	734	31.6	E32,20
E一括分1	2,562	42	38	2,566	342	13.3	ES1
卸売業	8,270	26	9	8,287	4,132	49.9	I-1
小売業	20,565	346	188	20,723	15,299	73.8	I-2
医療業	18,877	164	86	18,955	2,776	14.6	P83
P一括分	20,631	162	213	20,580	8,485	41.2	PS

「×」…調査産業対象事業所が少なく公表できない。

ただし調査産業計には含まれている。

「一括分」…概要9利用上の注意を参照。

「-」…調査、集計を行っていない。

第8表 産業別前調査期間末、増加、減少、及び本調査期間末常用労働者数並びにパートタイム労働者数及びパートタイム労働者比率(労働者数30人以上、男女計)

福井県

令和5年12月

産 業	前調査期間末 常用労働者数	増 加 常用労働者数	減 少 常用労働者数	本調査期間末 常用労働者数	うちパートタイム	パートタイム	産業
					労働者数	労働者比率	
調 査 産 業 計	165,401	1,705	1,687	165,419	39,248	23.7	TL
鉱業,採石業,砂利採取業	-	-	-	-	-	-	C
建設業	5,794	23	31	5,786	68	1.2	D
製造業	52,001	427	436	51,992	4,116	7.9	E
電気・ガス・熱供給・水道業	3,016	2	41	2,977	28	0.9	F
情報通信業	3,543	8	7	3,544	126	3.6	G
運輸業,郵便業	8,534	0	0	8,534	1,454	17.0	H
卸売業・小売業	18,046	258	215	18,089	9,494	52.5	I
金融業・保険業	2,787	0	9	2,778	125	4.5	J
不動産業,物品賃貸業	564	25	10	579	169	29.2	K
学術研究,専門・技術サービス業	3,724	19	15	3,728	322	8.6	L
宿泊業,飲食サービス業	7,302	235	153	7,384	6,195	83.9	M
生活関連サービス業,娯楽業	2,712	129	58	2,783	2,246	80.7	N
教育,学習支援業	11,934	36	37	11,933	3,004	25.2	O
医療,福祉	31,505	394	283	31,616	7,182	22.7	P
複合サービス事業	2,028	4	20	2,012	627	31.2	Q
サービス業(他に分類されないもの)	11,911	145	372	11,684	4,092	35.0	R
食料品・たばこ	2,650	54	18	2,686	1,096	40.8	E09,10
繊維工業	9,012	141	104	9,049	671	7.4	E11
印刷・同関連業	563	1	0	564	145	25.7	E15
化学,石油・石炭	3,436	8	14	3,430	234	6.8	E16,17
プラスチック製品	4,574	21	39	4,556	361	7.9	E18
窯業・土石製品	646	3	6	643	13	2.0	E21
金属製品製造業	2,528	8	4	2,532	205	8.1	E24
電子・デバイス	10,696	85	121	10,660	673	6.3	E28
電気機械器具	2,665	1	3	2,663	109	4.1	E29
その他の製造業	3,146	31	18	3,159	229	7.2	E32,20
E 一括分 1	12,085	74	109	12,050	380	3.2	ES1
卸売業	6,324	26	35	6,315	944	14.9	I-1
小売業	11,722	232	180	11,774	8,550	72.6	I-2
医療業	18,008	225	143	18,090	3,029	16.7	P83
P 一括分	13,497	169	140	13,526	4,153	30.7	PS

「×」…調査産業対象事業所が少なく公表できない。

ただし調査産業計には含まれている。

「一括分」…概要9利用上の注意を参照。

「-」…調査、集計を行っていない。



第9表 産業別前調査期間末、増加、減少、及び本調査期間末常用労働者数並びにパートタイム労働者数及びパートタイム労働者比率(労働者数30人以上、男)

福井県

令和5年12月

産 業	前調査期間末 常用労働者数	増 加 常用労働者数	減 少 常用労働者数	本調査期間末 常用労働者数	うちパートタイム	パートタイム	産業
					労働者数	労働者比率	
調 査 産 業 計	86,715	720	746	86,689	10,548	12.2	TL
鉱業,採石業,砂利採取業	-	-	-	-	-	-	C
建 設 業	4,919	21	28	4,912	24	0.5	D
製 造 業	34,986	218	252	34,952	1,195	3.4	E
電気・ガス・熱供給・水道業	2,587	0	37	2,550	0	0.0	F
情 報 通 信 業	2,646	0	4	2,642	47	1.8	G
運 輸 業 , 郵 便 業	6,051	0	0	6,051	248	4.1	H
卸 売 業 ・ 小 売 業	7,121	105	66	7,160	1,856	25.9	I
金 融 業 ・ 保 険 業	661	0	9	652	9	1.4	J
不 動 産 業 , 物 品 賃 貸 業	230	11	6	235	26	11.1	K
学術研究,専門・技術サービス業	2,923	0	5	2,918	138	4.7	L
宿 泊 業 , 飲 食 サ ー ビ ス 業	2,624	142	63	2,703	2,081	77.0	M
生活関連サービス業,娯楽業	881	55	37	899	660	73.4	N
教 育 , 学 習 支 援 業	6,236	0	16	6,220	1,206	19.4	O
医 療 , 福 祉	8,217	130	69	8,278	1,760	21.3	P
複 合 サ ー ビ ス 事 業	1,333	4	9	1,328	253	19.1	Q
サービス業(他に分類されないもの)	5,300	34	145	5,189	1,045	20.1	R
食 料 品 ・ た ば こ	896	16	12	900	168	18.7	E09,10
織 維 工 業	5,014	74	40	5,048	130	2.6	E11
印 刷 ・ 同 関 連 業	273	0	0	273	39	14.3	E15
化 学 , 石 油 ・ 石 炭	2,320	4	14	2,310	38	1.6	E16,17
プ ラ ス チ ッ ク 製 品	2,914	21	21	2,914	74	2.5	E18
窯 業 ・ 土 石 製 品	520	2	4	518	10	1.9	E21
金 属 製 品 製 造 業	1,933	8	4	1,937	88	4.5	E24
電 子 ・ デ バ イ ス	7,609	47	80	7,576	378	5.0	E28
電 気 機 械 器 具	1,880	1	3	1,878	42	2.2	E29
そ の 他 の 製 造 業	1,594	13	3	1,604	96	6.0	E32,20
E 一 括 分 1	10,033	32	71	9,994	132	1.3	ES1
卸 売 業	3,457	0	26	3,431	254	7.4	I-1
小 売 業	3,664	105	40	3,729	1,602	43.0	I-2
医 療 業	4,948	61	57	4,952	832	16.8	P83
P 一 括 分	3,269	69	12	3,326	928	27.9	PS

「×」…調査産業対象事業所が少なく公表できない。

ただし調査産業計には含まれている。

「一括分」…概要9利用上の注意を参照。

「-」…調査、集計を行っていない。

第10表 産業別前調査期間末、増加、減少、及び本調査期間末常用労働者数並びにパートタイム労働者数及びパートタイム労働者比率(労働者数30人以上、女)

福井県

令和5年12月

産 業	前調査期間末 常用労働者数	増 加 常用労働者数	減 少 常用労働者数	本調査期間末 常用労働者数	うちパートタイム	パートタイム	産業
					労働者数	労働者比率	
調 査 産 業 計	78,686	985	941	78,730	28,700	36.5	TL
鉱業,採石業,砂利採取業	-	-	-	-	-	-	C
建設業	875	2	3	874	44	5.0	D
製造業	17,015	209	184	17,040	2,921	17.1	E
電気・ガス・熱供給・水道業	429	2	4	427	28	6.6	F
情報通信業	897	8	3	902	79	8.8	G
運輸業,郵便業	2,483	0	0	2,483	1,206	48.6	H
卸売業・小売業	10,925	153	149	10,929	7,638	69.9	I
金融業・保険業	2,126	0	0	2,126	116	5.5	J
不動産業,物品賃貸業	334	14	4	344	143	41.6	K
学術研究,専門・技術サービス業	801	19	10	810	184	22.7	L
宿泊業,飲食サービス業	4,678	93	90	4,681	4,114	87.9	M
生活関連サービス業,娯楽業	1,831	74	21	1,884	1,586	84.2	N
教育,学習支援業	5,698	36	21	5,713	1,798	31.5	O
医療,福祉	23,288	264	214	23,338	5,422	23.2	P
複合サービス事業	695	0	11	684	374	54.7	Q
サービス業(他に分類されないもの)	6,611	111	227	6,495	3,047	46.9	R
食料品・たばこ	1,754	38	6	1,786	928	52.0	E09,10
繊維工業	3,998	67	64	4,001	541	13.5	E11
印刷・同関連業	290	1	0	291	106	36.4	E15
化学、石油・石炭	1,116	4	0	1,120	196	17.5	E16,17
プラスチック製品	1,660	0	18	1,642	287	17.5	E18
窯業・土石製品	126	1	2	125	3	2.4	E21
金属製品製造業	595	0	0	595	117	19.7	E24
電子・デバイス	3,087	38	41	3,084	295	9.6	E28
電気機械器具	785	0	0	785	67	8.5	E29
その他の製造業	1,552	18	15	1,555	133	8.6	E32,20
E一括分1	2,052	42	38	2,056	248	12.1	ES1
卸売業	2,867	26	9	2,884	690	23.9	I-1
小売業	8,058	127	140	8,045	6,948	86.4	I-2
医療業	13,060	164	86	13,138	2,197	16.7	P83
P一括分	10,228	100	128	10,200	3,225	31.6	PS

「×」…調査産業対象事業所が少なく公表できない。

ただし調査産業計には含まれている。

「一括分」…概要9利用上の注意を参照。

「-」…調査、集計を行っていない。

第11表 産業別、就業形態別常用労働者一人平均月間現金給与総額、きまって支給する給与、所定内給与、  
超過労働給与及び特別に支払われた給与(労働者数5人以上)

福井県

令和5年12月

産 業	一般労働者					パートタイム労働者				
	現金給与総額	きまって支給する給与	所定内給与	超過労働給与	特別に支払われた給与	現金給与総額	きまって支給する給与	所定内給与	超過労働給与	特別に支払われた給与
調 査 産 業 計	732,611	315,224	292,078	23,146	417,387	126,820	100,495	98,567	1,928	26,325
製 造 業	757,378	310,581	280,998	29,583	446,797	159,656	122,954	119,155	3,799	36,702
卸 売 業 , 小 売 業	568,949	280,835	271,930	8,905	288,114	107,077	97,049	96,470	579	10,028
医 療 , 福 祉	752,854	308,228	288,180	20,048	444,626	214,229	144,429	140,737	3,692	69,800

第12表 産業別、就業形態別常用労働者一人平均月間出勤日数、総実労働時間数、所定内労働時間数  
及び所定外労働時間数(労働者数5人以上)

産 業	一般労働者				パートタイム労働者			
	出勤日数	総実労働時間	所定内労働時間	所定外労働時間	出勤日数	総実労働時間	所定内労働時間	所定外労働時間
調 査 産 業 計	19.7	163.8	151.8	12.0	15.3	82.4	80.2	2.2
製 造 業	19.5	164.8	150.8	14.0	17.7	108.3	105.6	2.7
卸 売 業 , 小 売 業	20.8	166.8	160.6	6.2	18.7	86.3	85.8	0.5
医 療 , 福 祉	19.7	156.1	151.2	4.9	15.8	94.2	92.9	1.3

第13表 産業別、就業形態別前調査期間末、増加、減少及び本調査期間末常用労働者数(労働者数5人以上)

産 業	一般労働者				パートタイム労働者			
	前調査期間末 一般労働者数	増 加 一般労働者数	減 少 一般労働者数	本調査期間末 一般労働者数	前調査期間末 パートタイム労働者	増 加 パートタイム労働者	減 少 パートタイム労働者	本調査期間末 パートタイム労働者
調 査 産 業 計	214,228	1,418	1,559	213,980	96,931	2,198	1,739	97,497
製 造 業	62,640	360	405	62,575	6,753	190	125	6,838
卸 売 業 , 小 売 業	24,013	538	195	24,357	29,303	226	561	28,967
医 療 , 福 祉	36,572	152	174	36,551	14,055	304	209	14,149

第14表 産業別、就業形態別常用労働者一人平均月間現金給与総額、きまって支給する給与、  
所定内給与、超過労働給与及び特別に支払われた給与(労働者数30人以上)

福井県

令和5年12月

産 業	一般労働者					パートタイム労働者				
	現金給与総額	きまって支給する給与	所定内給与	超過労働給与	特別に支払われた給与	現金給与総額	きまって支給する給与	所定内給与	超過労働給与	特別に支払われた給与
調 査 産 業 計	802,577	334,133	303,973	30,160	468,444	137,943	115,871	112,683	3,188	22,072
製 造 業	808,623	323,165	290,118	33,047	485,458	164,648	128,594	122,787	5,807	36,054
卸 売 業 , 小 売 業	627,298	297,666	280,305	17,361	329,632	138,627	118,727	117,316	1,411	19,900
医 療 , 福 祉	838,064	335,779	309,218	26,561	502,285	195,753	159,258	154,067	5,191	36,495

第15表 産業別、就業形態別常用労働者一人平均月間出勤日数、総実労働時間数、所定内労働時間数  
及び所定外労働時間数(労働者数30人以上)

産 業	一般労働者				パートタイム労働者			
	出勤日数	総実労働時間	所定内労働時間	所定外労働時間	出勤日数	総実労働時間	所定内労働時間	所定外労働時間
調 査 産 業 計	19.4	164.1	149.3	14.8	15.2	91.5	89.2	2.3
製 造 業	19.4	164.6	149.5	15.1	18.2	113.8	109.8	4.0
卸 売 業 , 小 売 業	20.1	169.5	156.4	13.1	17.5	108.3	107.3	1.0
医 療 , 福 祉	19.7	159.4	153.6	5.8	14.9	91.9	90.8	1.1

第16表 産業別、就業形態別前調査期間末、増加、減少及び本調査期間末常用労働者数(労働者数30人以上)

産 業	一般労働者				パートタイム労働者			
	前調査期間末 一般労働者数	増 加 一般労働者数	減 少 一般労働者数	本調査期間末 一般労働者数	前調査期間末 パートタイム労働者	増 加 パートタイム労働者	減 少 パートタイム労働者	本調査期間末 パートタイム労働者
調 査 産 業 計	126,423	768	1,013	126,171	38,978	937	674	39,248
製 造 業	47,947	355	405	47,876	4,054	72	31	4,116
卸 売 業 , 小 売 業	8,595	91	92	8,595	9,451	167	123	9,494
医 療 , 福 祉	24,441	152	159	24,434	7,064	242	124	7,182

◇◆◇ 毎月勤労統計調査地方調査について ◇◆◇

1 調査の目的

毎月勤労統計調査は、賃金・労働時間・雇用の毎月の変動を明らかにすることを目的として、厚生労働省が都道府県を通して実施する、統計法に基づく基幹統計です。

このうち、福井県における毎月の変動を毎月勤労統計調査地方調査として集計公表しています。

2 調査の対象

この調査は日本産業分類に定める鉱業、採石業、砂利採取業、建設業、製造業、電気・ガス・熱供給・水道業、情報通信業、運輸業、郵便業、卸売業・小売業、金融業・保険業、不動産業、物品賃貸業、学術研究、専門・技術サービス業、宿泊業、飲食サービス業、生活関連サービス業、娯楽業、教育、学習支援業、医療、福祉、複合サービス事業、サービス業（他に分類されないもの）に属し、常用労働者を5人以上雇用している、民営・公営のうち、厚生労働大臣の指定する事業所（福井県内では約550）が対象となっています。

3 調査期間

調査期間は、前月の給与締切日の翌日から、本月の給与締切日までの1ヶ月間です。

4 調査区分

区分	第一種事業所に係る調査	第二種事業所に係る調査
事業所規模	常用労働者30人以上	常用労働者5～29人
抽出方法	総務省統計局が行う経済センサスの結果をもとに、産業、事業所規模別に、所定の抽出率で無作為に抽出	経済センサスの調査区をもとに、毎勤第二種指定調査区を選定 次に、選定した指定調査区について5～29人規模の事業所名簿を作成し、産業別に、所定の抽出率で無作為に抽出
調査事業所数	約340事業所	210事業所
調査期間	原則3年間	原則18ヶ月間
調査対象交替	平成30年から：毎年1月に部分入替	3組に分け、6ヶ月ごとに1組（約70事業所）ずつローテーション方式で交替

5 調査事項の用語の説明

現金給与総額	賃金、給与、手当、賞与その他の名称の如何を問わず、労働の対償として使用者が常用労働者に通貨で支払うもの。 労働者が負担すべき所得税、住民税、社会保険料等を含む。 退職金は含めない。 「現金給与総額」＝「きまって支給する給与」＋「特別に支払われた給与」								
<table border="1"> <tr> <td>きまって支給する給与</td> <td>労働協約、就業規則等によってあらかじめ定められている支給条件、算定方法によって支給される給与のこと。基本給の他、業績給、家族手当、住宅手当、通勤手当、職務手当、超過勤務手当、休日出勤手当など。</td> </tr> <tr> <td> <table border="1"> <tr> <td>所定内給与</td> <td>「きまって支給する給与」から「超過労働給与」を除いたもの。</td> </tr> <tr> <td>超過労働給与</td> <td>所定の労働時間を超える労働に対して支給される給与や、休日労働、深夜労働に対して支給される給与のこと。残業手当、休日出勤手当、深夜手当など。</td> </tr> </table> </td> <td></td> </tr> </table>	きまって支給する給与	労働協約、就業規則等によってあらかじめ定められている支給条件、算定方法によって支給される給与のこと。基本給の他、業績給、家族手当、住宅手当、通勤手当、職務手当、超過勤務手当、休日出勤手当など。	<table border="1"> <tr> <td>所定内給与</td> <td>「きまって支給する給与」から「超過労働給与」を除いたもの。</td> </tr> <tr> <td>超過労働給与</td> <td>所定の労働時間を超える労働に対して支給される給与や、休日労働、深夜労働に対して支給される給与のこと。残業手当、休日出勤手当、深夜手当など。</td> </tr> </table>	所定内給与	「きまって支給する給与」から「超過労働給与」を除いたもの。	超過労働給与	所定の労働時間を超える労働に対して支給される給与や、休日労働、深夜労働に対して支給される給与のこと。残業手当、休日出勤手当、深夜手当など。		
きまって支給する給与	労働協約、就業規則等によってあらかじめ定められている支給条件、算定方法によって支給される給与のこと。基本給の他、業績給、家族手当、住宅手当、通勤手当、職務手当、超過勤務手当、休日出勤手当など。								
<table border="1"> <tr> <td>所定内給与</td> <td>「きまって支給する給与」から「超過労働給与」を除いたもの。</td> </tr> <tr> <td>超過労働給与</td> <td>所定の労働時間を超える労働に対して支給される給与や、休日労働、深夜労働に対して支給される給与のこと。残業手当、休日出勤手当、深夜手当など。</td> </tr> </table>	所定内給与	「きまって支給する給与」から「超過労働給与」を除いたもの。	超過労働給与	所定の労働時間を超える労働に対して支給される給与や、休日労働、深夜労働に対して支給される給与のこと。残業手当、休日出勤手当、深夜手当など。					
所定内給与	「きまって支給する給与」から「超過労働給与」を除いたもの。								
超過労働給与	所定の労働時間を超える労働に対して支給される給与や、休日労働、深夜労働に対して支給される給与のこと。残業手当、休日出勤手当、深夜手当など。								
特別に支払われた給与	次の給与のこと。 <ul style="list-style-type: none"> <li>・賞与</li> <li>・ベースアップが行われた場合の差額追給分</li> <li>・3ヶ月を超える期間で算定される給与</li> <li>・一時的突発的な事由により支給された給与</li> </ul>								
総実労働時間	調査期間中に、労働者が実際に労働した時間数のこと。 「総実労働時間」＝「所定内労働時間」＋「所定外労働時間」								

所定内労働時間	所定の労働時間帯において、実際に働いた労働時間数のこと。
所定外労働時間	所定の労働時間帯以外の、早出、残業、休日出勤等の労働時間数のこと。
出勤日数	調査期間中に、労働者が実際に出勤した日数のこと。 1時間でも就業すれば出勤日となる。
常用労働者	次のいずれかに該当する労働者のこと。 ・ 期間を定めずに雇われている者 ・ 1ヶ月以上の期間を定めて雇われている者 社長は含めない。役員、事業主の家族は、一般従業員と同じ給与規則・条件で給与の算定を受けている場合のみ含む。 派遣労働者は、雇用関係にある労働者派遣事業所の労働者となる。 「常用労働者」＝「一般労働者」＋「パートタイム労働者」
一般労働者	「常用労働者」のうち「パートタイム労働者」でない労働者のこと。
パートタイム労働者	常用労働者のうち、次のいずれかに該当する労働者のこと。 ・ 当該事業所の一般の労働者と比べ、1日の所定労働時間が短い者 ・ 当該事業所の一般の労働者と比べ、1日の所定労働時間が同じで、1週の所定労働日数が少ない者
入職率・離職率	前月末労働者数に対する、調査期間中に入職・離職者数の割合のこと。 ただし、入職・離職者には、同一企業内での事業所間の異動も含む。

## 6 調査結果の算定

この調査結果の数値は、調査票の集計をもとにして本県の規模5人以上のすべての事業所に対応するように復元して算定したものです。

## 7 指数の作成

この調査では、産業間、規模間における長期的な時系列比較を容易にすること目的として、特定の年（「基準年」という。現在の基準時は令和2年）の平均（「基準数値」という。）を100とする指数を作成しています。対前年比、対前年同月比は、この指数をもとに算定しています。

- ・ 名目指数（賃金指数、労働時間指数、常用労働指数）＝各月の調査結果の実数÷基準数値×100
- ・ 実質賃金指数＝名目賃金指数÷福井市の消費者物価指数×100
- ・ 対前年同月比＝（当月の指数÷前年同月の指数－1）×100

令和4年1月分調査結果公表時点で基準年を平成27年から令和2年に更新し、過去に遡って指数を改訂しました。ただし、過去の増減率は改訂していないため、改訂後の指数で計算したものと一致しないことがあります。

## 8 抽出替えと調査結果の接続方法について

第一種事業所については、経済センサスの結果をもとに、原則約3年ごとに調査対象事業所の総入れ替えを行っていましたが、毎年1月分調査時に部分入替を行う方式に変更されました。直近では、令和4年1月に、平成28年に行われた経済センサス活動調査の結果をもとに、抽出替えを行っています。

賃金・労働時間指数とその増減率は、総入れ替え方式のときに行っていた過去に遡った改訂は行いません。常用雇用指数とその増減率は、労働者推計のベンチマークが令和4年1月分調査で更新されたことに伴い、過去に遡って改訂しています。

## 9 利用上の注意

- (1) 鉱業、採石業、砂利採取業については、福井県では調査、集計を行っていません。
- (2) 製造業および医療、福祉中分類にも単独では表章していない産業がありますが、一括分およびそれぞれの業の計に含めて表章しています。
  - ・ E（製造業）一括分1 木材・木製品、家具・装備品、パルプ・紙、ゴム製品、鉄鋼業、非鉄金属製造業、はん用機械器具、生産用機械器具、業務用機械器具、情報通信機械器具、輸送用機械器具
  - ・ P（医療、福祉）一括分 保健衛生、社会保険・社会福祉・介護事業

- (3) 指数、対前年（同月）比は、調査対象事業所の抽出替え等にもなって、今後改訂されることがあります。
- (4) 実数値については改訂を行いません。そのため、公表されている対前年比および対前年同月比（指数によって算出）は、実数から計算した増減率とは必ずしも一致しません。時系列比較をする際は注意が必要です。
- (5) 各項目ごとに小数点以下1位または2位を四捨五入したため、個々の数値を合算して得た数値とは必ずしも一致しません。
- (6) 当月又は前年同月の実数のどちらかが0の場合、対前年同月増減率は0.0%と表記しています。
- (7) この報告書において、符号の用法は次のとおりです。  
「-」該当なし  
「×」調査客体が少なく公表できない  
「△」減少
- (8) 調査対象事業所の入れ替えを、規模5～29人区分で半年ごと（毎年1、7月）に1/3ずつ、規模30人以上区分で平成31年1月、令和2年1月に1/2ずつ行っており、対前年同月比に影響を及ぼす場合があります。

## 1.0 新産業分類への移行について

日本標準産業分類が平成19年11月に改訂されたことに伴い、平成22年1月分結果から新産業分類に基づく集計結果を公表しています。そのため、平成21年以前の結果との接続は、常用労働者の変動が新・旧間で一定以内に収まる産業について行っています。（別表1）。

別表1 新・旧産業分類(大分類)接続対応表

新産業分類H22.1～		旧産業との接続	平成21年以前の表章産業(旧産業分類)	
TL	調査産業計	○	TL	調査産業計
C	鉱業・採石業・砂利採取業	◎	D	鉱業
D	建設業	◎	E	建設業
E	製造業	◎	F	製造業
F	電気・ガス・熱供給・水道業	◎	G	電気・ガス・熱供給・水道業
G	情報通信業	▲	H	情報通信業
H	運輸業・郵便業	▲	I	運輸業
I	卸売業・小売業	▲	J	卸売・小売業
J	金融業・保険業	◎	K	金融・保険業
K	不動産業・物品賃貸業	×	L	不動産業
L	学術研究・専門・技術サービス業	×	Q	サービス業(他に分類されないもの)
M	宿泊業・飲食サービス業	×	M	飲食店・宿泊業
N	生活関連サービス業・娯楽業	×	Q	サービス業(他に分類されないもの)
O	教育・学習支援業	▲	O	教育・学習支援業
P	医療・福祉	○	N	医療・福祉
Q	複合サービス事業	▲	P	複合サービス事業
R	サービス業(他に分類されないもの)	×	Q	サービス業(他に分類されないもの)

接続する産業

- ◎: 完全に対応する産業  
○: 常用労働者の変動が0.1%以内の対応  
△: 常用労働者の変動が1.0%以内の対応  
▲: 常用労働者の変動が3.0%以内の対応

接続しない産業

- [ ×: その他の対応 ]

## 1.1 調査結果の公表

調査結果については、5人以上、30人以上、5人～29人、30人～99人、100人以上の事業所規模区分ごとに集計しています。掲載していない区分の調査結果についても照会に応じます。