

毎月勤労統計調査地方調査結果速報

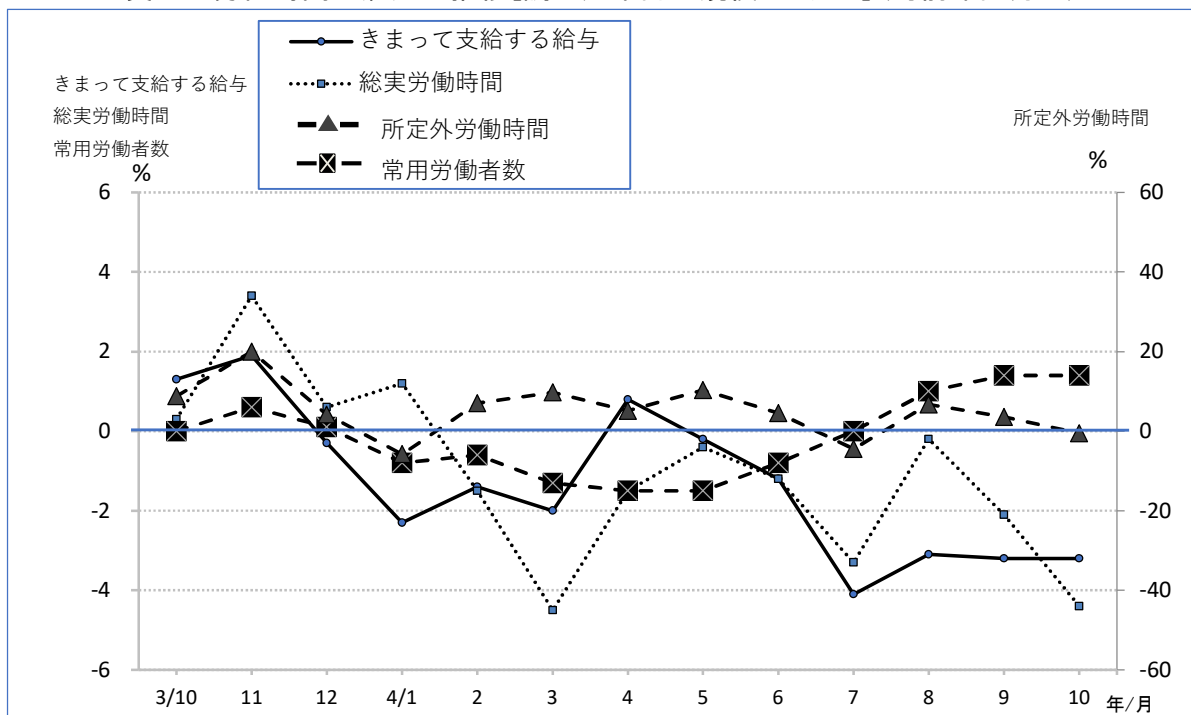
【令和4年10月分】

※令和4年1月分から、令和2年基準の指数で公表しています。

概要（事業所規模5人以上、調査産業計）

- ◇ 「きまって支給する給与」は、251,019円で対前年同月比3.2%の減少
- ◇ 「総実労働時間」は、140.8時間で対前年同月比4.4%の減少
- ◇ 「所定外労働時間」は、9.9時間で対前年同月比0.5%の減少
- ◇ 「常用労働者数」は、307,490人で対前年同月比1.4%の増加

賃金・労働時間・雇用の推移[調査産業計・規模5人以上](対前年同月比)



1 賃金の動き

(規模5人以上)

10月の現金給与総額は、調査産業計で253,961円となり、前年同月に比べ3.3%減となった。

現金給与総額のうち、きまって支給する給与は251,019円で、前年同月に比べ3.2%減となった。

特に支払われた給与は2,942円であった。

実質賃金指数は79.6で、前年同月に比べ、7.4%減となった。

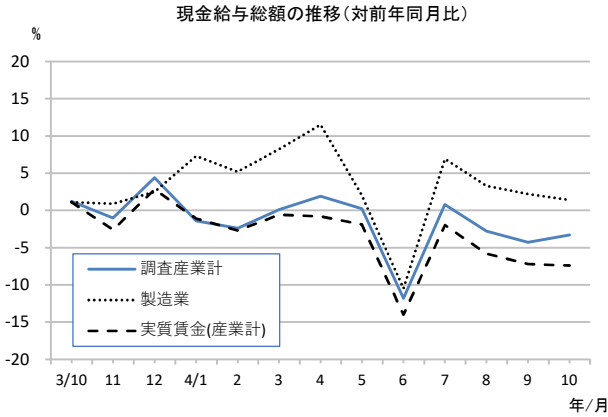


表1 常用労働者1人平均月間現金給与総額(規模5人以上)

区 分	現金給与総額		きまって支給する給与				特別に支払われた給与	
	給与額	対前年同月比	給与額	対前年同月比	所定内給与		超過労働給与	給与額
					給与額	対前年同月比		
調 査 産 業 計	円 253,961	% △ 3.3	円 251,019	% △ 3.2	円 233,534	% △ 3.6	円 17,485	円 2,942
建設業	323,894	△ 0.4	323,361	△ 0.6	309,267	△ 0.2	14,094	533
製造業	282,693	1.4	276,172	1.8	251,190	1.9	24,982	6,521
電気・ガス・熱・水道業	446,954	△ 0.8	445,975	△ 0.7	371,746	△ 2.3	74,229	979
情報通信業	369,278	△ 8.7	367,405	△ 8.0	333,300	△ 11.7	34,105	1,873
運輸業、郵便業	311,908	△ 3.8	297,562	△ 2.4	258,747	△ 6.0	38,815	14,346
卸売業、小売業	196,186	△ 7.0	193,712	△ 7.9	188,398	△ 7.6	5,314	2,474
金融業、保険業	319,611	5.4	316,810	5.5	303,875	5.7	12,935	2,801
不動産業、物品賃貸業	266,625	13.6	266,625	14.4	232,535	5.5	34,090	0
学術研究、専門・技術サービス業	329,851	△ 9.0	329,851	△ 7.7	316,984	△ 1.5	12,867	0
宿泊業、飲食サービス業	97,238	△ 4.7	97,066	△ 4.8	88,996	△ 9.5	8,070	172
生活関連サービス業、娯楽業	107,146	△ 28.6	107,146	△ 28.7	100,174	△ 30.0	6,972	0
教育、学習支援業	311,481	△ 8.3	310,188	△ 8.5	297,234	△ 11.3	12,954	1,293
医療、福祉	269,020	4.0	268,418	3.8	249,885	5.8	18,533	602
複合サービス事業	282,516	1.4	279,946	0.9	257,498	△ 1.7	22,448	2,570
サービス業(他に分類されないもの)	232,407	△ 7.6	231,622	△ 7.4	216,301	△ 8.3	15,321	785

対前年同月比は、指数により算出している。

表2 常用労働者1人平均月間現金給与総額(規模30人以上)

区 分	現金給与総額		きまって支給する給与				特別に支払われた給与	
	給与額	対前年同月比	給与額	対前年同月比	所定内給与		超過労働給与	給与額
					給与額	対前年同月比		
調 査 産 業 計	円 289,304	% 1.0	円 284,118	% 0.9	円 260,724	% 1.1	円 23,394	円 5,186
建設業	408,058	10.9	407,931	10.9	379,696	12.1	28,235	127
製造業	309,133	2.7	300,462	3.2	272,119	3.8	28,343	8,671
電気・ガス・熱・水道業	472,135	△ 3.3	471,011	△ 3.2	386,966	△ 5.3	84,045	1,124
情報通信業	377,366	△ 6.7	374,999	△ 6.2	347,141	△ 8.0	27,858	2,367
運輸業、郵便業	335,422	2.0	312,876	3.7	263,556	0.0	49,320	22,546
卸売業、小売業	198,745	7.0	191,733	3.3	183,496	1.5	8,237	7,012
金融業、保険業	347,404	0.8	340,276	1.6	324,606	4.3	15,670	7,128
不動産業、物品賃貸業	260,044	△ 3.3	260,044	△ 3.4	248,443	1.9	11,601	0
学術研究、専門・技術サービス業	318,707	△ 6.4	318,707	△ 5.9	296,781	△ 6.0	21,926	0
宿泊業、飲食サービス業	102,350	△ 10.2	102,350	△ 10.3	97,062	△ 11.1	5,288	0
生活関連サービス業、娯楽業	109,437	△ 37.9	109,437	△ 38.0	104,928	△ 39.0	4,509	0
教育、学習支援業	351,177	△ 1.4	349,054	△ 1.4	344,285	△ 2.0	4,769	2,123
医療、福祉	294,875	1.5	294,875	1.5	271,699	4.3	23,176	0
複合サービス事業	292,184	6.9	289,849	6.4	257,237	1.1	32,612	2,335
サービス業(他に分類されないもの)	225,861	△ 4.0	224,698	△ 3.9	204,481	△ 5.2	20,217	1,163

対前年同月比は、指数により算出している。

2 労働時間の動き

(規模5人以上)

10月の総実労働時間は、調査産業計で140.8時間で、前年同月に比べ4.4%減となった。

総実労働時間のうち、所定内労働時間は130.9時間で前年同月に比べ4.6%減、所定外労働時間は9.9時間で前年同月に比べ0.5%減となった。

景気の動向と関係の深い製造業の所定外労働時間は、13.0時間で、前年同月に比べ4.0%減であった。

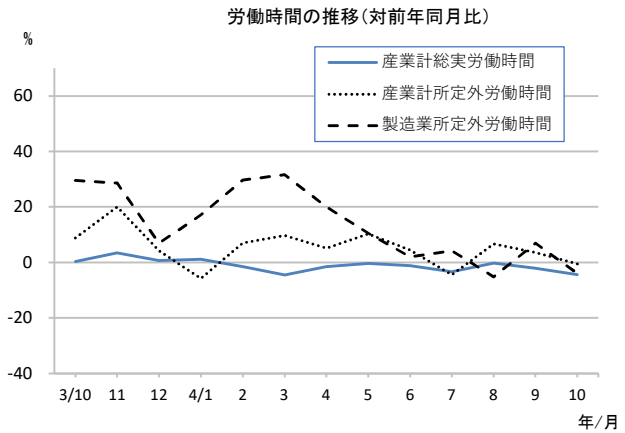


表3 常用労働者1人平均月間実労働時間・出勤日数(規模5人以上)

区 分	総 実 労 働 時 間						出 勤 日 数	
	所 定 内 労 働 時 間		所 定 外 労 働 時 間		本月	対前年同月差	本月	対前年同月差
	時間	%	時間	%				
調 査 産 業 計	140.8	△ 4.4	130.9	△ 4.6	9.9	△ 0.5	18.4	△ 0.7
建 設 業	169.9	1.1	161.5	1.1	8.4	4.7	20.8	△ 0.6
製 造 業	157.7	△ 2.0	144.7	△ 1.8	13.0	△ 4.0	19.2	△ 0.3
電気・ガス・熱・水道業	152.6	△ 8.0	135.3	△ 8.8	17.3	△ 2.2	18.4	△ 1.1
情報通信業	156.0	1.4	137.9	△ 0.7	18.1	21.0	19.0	△ 0.1
運輸業、郵便業	175.4	△ 0.1	151.9	△ 1.3	23.5	8.4	19.6	△ 0.8
卸売業、小売業	121.0	△ 12.3	116.3	△ 12.9	4.7	△ 0.4	18.0	△ 1.0
金融業、保険業	140.7	0.8	133.8	0.1	6.9	16.1	18.5	△ 0.6
不動産業、物品賃貸業	177.1	24.3	156.5	16.6	20.6	151.1	21.0	2.5
学術研究、専門・技術サービス業	157.1	0.0	145.6	2.1	11.5	△ 20.3	18.9	0.2
宿泊業、飲食サービス業	81.1	△ 10.3	77.4	△ 11.5	3.7	33.1	14.0	△ 1.5
生活関連サービス業、娯楽業	90.8	△ 9.1	81.2	△ 11.6	9.6	18.9	14.2	△ 1.0
教育、学習支援業	159.9	△ 8.5	136.6	△ 8.5	23.3	△ 7.2	18.6	△ 1.0
医療、福祉	139.9	1.3	135.4	1.9	4.5	△ 11.1	18.8	△ 0.4
複合サービス事業	145.5	△ 1.8	134.8	△ 4.7	10.7	58.6	18.4	△ 0.9
サービス業(他に分類されないもの)	139.5	△ 5.6	130.8	△ 7.2	8.7	25.7	18.9	△ 0.7

対前年同月比は、指数により算出している。

表4 常用労働者1人平均月間実労働時間・出勤日数(規模30人以上)

区 分	総 実 労 働 時 間						出 勤 日 数	
	所 定 内 労 働 時 間		所 定 外 労 働 時 間		本月	対前年同月差	本月	対前年同月差
	時間	%	時間	%				
調 査 産 業 計	149.2	△ 1.9	136.7	△ 2.3	12.5	2.2	18.6	△ 0.5
建 設 業	185.1	1.5	168.6	△ 0.2	16.5	23.4	21.5	△ 0.7
製 造 業	160.4	△ 1.9	146.8	△ 1.2	13.6	△ 9.1	19.3	△ 0.1
電気・ガス・熱・水道業	156.6	△ 4.7	136.9	△ 5.6	19.7	1.8	18.8	△ 0.5
情報通信業	153.1	△ 0.5	137.1	△ 1.2	16.0	7.0	19.0	△ 0.1
運輸業、郵便業	174.1	△ 1.5	145.9	△ 5.1	28.2	21.2	18.9	△ 0.9
卸売業、小売業	125.1	2.4	118.9	0.3	6.2	57.3	17.8	△ 0.4
金融業、保険業	138.2	△ 2.6	131.9	△ 1.7	6.3	△ 17.4	18.4	△ 0.4
不動産業、物品賃貸業	150.6	△ 8.6	144.5	△ 4.0	6.1	△ 57.7	19.0	△ 1.1
学術研究、専門・技術サービス業	143.4	△ 5.1	133.2	△ 6.3	10.2	15.2	17.8	△ 1.1
宿泊業、飲食サービス業	86.3	△ 3.6	82.0	△ 4.9	4.3	31.3	13.6	△ 0.3
生活関連サービス業、娯楽業	92.5	△ 18.0	90.1	△ 18.6	2.4	17.3	15.0	△ 2.5
教育、学習支援業	170.9	△ 0.6	140.1	1.4	30.8	△ 9.6	18.8	0.3
医療、福祉	145.1	△ 3.2	139.9	△ 3.1	5.2	△ 5.2	18.8	△ 1.1
複合サービス事業	149.9	2.3	135.4	△ 2.3	14.5	84.7	19.3	△ 0.3
サービス業(他に分類されないもの)	139.4	△ 2.1	128.9	△ 4.0	10.5	31.2	18.5	△ 0.3

対前年同月比は、指数により算出している。

3 雇用の動き

常用労働者数(対前年同月比)およびパートタイム比率の推移

(規模5人以上)

10月の常用労働者数は、調査産業計で307,490人で、前年同月に比べ1.4%増となった。

常用労働者のうちパートタイム労働者は86,119人で、常用労働者に占める割合は28.0%であった。

労働異動率をみると、調査産業計で入職率1.27%、離職率1.75%であった。

製造業の常用労働者数は69,519人で、前年同月に比べ0.6%増であった。

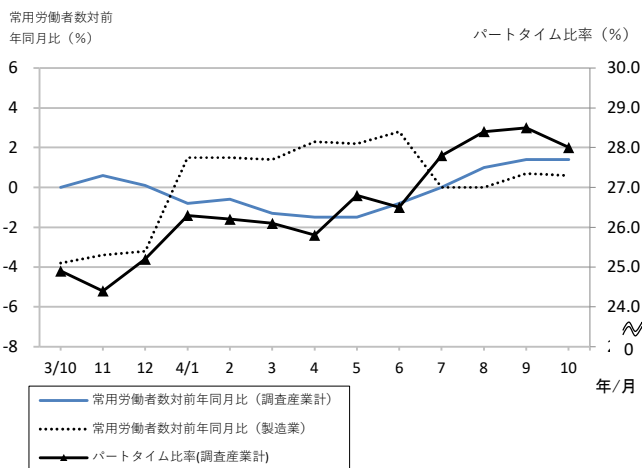


表5 本月末推計労働者、労働異動率(規模5人以上)

区 分	常用労働者数				入職		離職	
	常用労働者数		パートタイム労働者数		本月	入職率	本月	離職率
	本月末	対前年同月比	本月末	パートタイム比率				
調 査 産 業 計	307,490	1.4	86,119	28.0	3,938	1.27	5,397	1.75
建 設 業	21,762	0.0	2,374	10.9	314	1.45	198	0.91
製 造 業	69,519	0.6	7,967	11.5	631	0.90	981	1.40
電気・ガス・熱・水道業	3,824	△ 7.1	352	9.2	12	0.31	21	0.55
情報通信業	4,350	38.1	75	1.7	14	0.32	18	0.41
運輸業、郵便業	13,721	△ 1.7	1,725	12.6	139	1.01	151	1.10
卸売業、小売業	51,665	△ 0.4	25,191	48.8	334	0.64	1,112	2.12
金融業、保険業	6,800	△ 10.2	460	6.8	348	4.93	606	8.59
不動産業、物品賃貸業	2,975	△ 5.7	383	12.9	4	0.13	9	0.30
学術研究、専門・技術サービス業	7,146	△ 2.0	442	6.2	18	0.25	22	0.31
宿泊業、飲食サービス業	25,199	21.8	18,422	73.1	750	2.96	913	3.60
生活関連サービス業、娯楽業	8,483	18.5	6,724	79.3	387	4.61	304	3.62
教育、学習支援業	19,653	△ 5.9	4,950	25.2	165	0.85	34	0.17
医療、福祉	51,090	0.7	11,915	23.3	607	1.18	822	1.60
複合サービス事業	3,552	△ 8.4	997	28.1	15	0.42	43	1.20
サービス業(他に分類されないもの)	17,751	△ 1.9	4,142	23.3	200	1.13	163	0.92

対前年同月比は、指数により算出している。

表6 本月末推計労働者、労働異動率(規模30人以上)

区 分	常用労働者数				入職		離職	
	常用労働者数		パートタイム労働者数		本月	入職率	本月	離職率
	本月末	対前年同月比	本月末	パートタイム比率				
調 査 産 業 計	164,255	△ 1.0	34,493	21.0	1,567	0.95	2,162	1.31
建 設 業	6,015	0.0	71	1.2	30	0.50	56	0.93
製 造 業	51,891	△ 0.1	4,039	7.8	314	0.60	606	1.16
電気・ガス・熱・水道業	3,329	△ 6.5	104	3.1	12	0.36	21	0.63
情報通信業	3,442	3.4	75	2.2	14	0.41	18	0.52
運輸業、郵便業	8,662	△ 4.0	1,504	17.4	6	0.07	151	1.71
卸売業、小売業	18,359	△ 1.3	9,183	50.0	334	1.82	342	1.86
金融業、保険業	2,710	△ 8.6	117	4.3	0	0.00	25	0.91
不動産業、物品賃貸業	567	△ 44.8	164	28.9	4	0.70	9	1.57
学術研究、専門・技術サービス業	2,052	△ 12.6	153	7.5	18	0.88	22	1.07
宿泊業、飲食サービス業	6,856	12.6	5,604	81.7	256	3.72	285	4.14
生活関連サービス業、娯楽業	2,667	△ 2.3	1,957	73.4	33	1.24	32	1.20
教育、学習支援業	11,954	△ 3.2	1,723	14.4	83	0.70	34	0.29
医療、福祉	31,582	0.9	5,689	18.0	248	0.78	376	1.19
複合サービス事業	2,187	△ 8.9	667	30.5	15	0.68	22	1.00
サービス業(他に分類されないもの)	11,982	△ 0.4	3,443	28.7	200	1.67	163	1.36

対前年同月比は、指数により算出している。

4 時系列表 (規模5人以上)

(令和2年平均=100)

区分	現金給与総額						きまって支給する給与					
	調査産業計				製造業		調査産業計				製造業	
	名目		実質		名目		名目		実質		名目	
	指数	対前年比	指数	対前年比	指数	対前年比	指数	対前年比	指数	対前年比	指数	対前年比
平成29年	99.4	△ 1.5	101.8	△ 2.0	103.8	△ 1.6	99.1	△ 1.8	101.5	△ 2.3	103.9	△ 0.7
平成30年	99.9	0.5	101.0	△ 0.4	102.5	△ 1.2	98.9	△ 0.2	100.0	△ 1.0	101.5	△ 2.3
令和元年	101.1	1.2	101.2	0.0	101.1	△ 1.3	101.0	2.1	101.1	0.9	101.2	△ 0.3
令和2年	100.0	△ 1.1	100.0	△ 1.4	100.0	△ 1.0	100.0	△ 1.0	100.0	△ 1.4	100.0	△ 1.1
令和3年	103.2	3.1	103.8	3.8	100.6	0.5	102.0	2.0	102.6	2.6	100.0	0.0
令和3年 10	85.6	1.2	86.0	1.3	85.7	1.1	102.5	1.3	103.0	1.4	101.7	1.3
11	90.6	△ 1.0	90.9	△ 1.3	93.0	0.9	103.2	1.9	103.5	1.5	102.3	2.0
12	187.1	4.4	188.0	3.9	178.1	2.5	102.0	△ 0.3	102.5	△ 0.8	101.4	△ 1.6
令和4年 1	84.8	△ 1.4	84.8	△ 1.1	87.7	7.3	98.8	△ 2.3	98.8	△ 2.0	102.1	4.2
2	82.7	△ 2.4	82.5	△ 2.7	85.5	5.2	99.7	△ 1.4	99.5	△ 1.7	103.8	5.5
3	90.3	0.1	89.9	△ 0.6	97.4	8.2	100.8	△ 2.0	100.3	△ 2.7	103.1	5.0
4	87.8	1.9	87.0	△ 0.8	94.9	11.5	102.7	0.8	101.8	△ 1.8	106.0	6.1
5	85.0	0.2	84.3	△ 1.9	86.6	2.0	100.3	△ 0.2	99.5	△ 2.3	102.2	4.4
6	132.6	△ 11.8	130.9	△ 14.0	113.2	△ 10.5	101.4	△ 1.2	100.1	△ 3.6	103.4	1.3
7	118.7	0.8	116.5	△ 2.0	138.3	6.9	98.8	△ 4.1	97.0	△ 6.7	103.3	2.8
8	85.3	△ 2.8	83.4	△ 5.8	87.1	3.3	98.2	△ 3.1	96.0	△ 6.0	102.3	3.3
9	83.2	△ 4.3	80.9	△ 7.2	88.6	2.2	98.2	△ 3.2	95.5	△ 6.1	103.3	3.3
10	82.8	△ 3.3	79.6	△ 7.4	86.9	1.4	99.2	△ 3.2	95.4	△ 7.4	103.5	1.8

区分	総実労働時間				所定内労働時間				所定外労働時間			
	調査産業計		製造業		調査産業計		製造業		調査産業計		製造業	
	指数	対前年比	指数	対前年比	指数	対前年比	指数	対前年比	指数	対前年比	指数	対前年比
平成29年	104.1	0.2	111.2	0.2	102.7	0.1	107.7	△ 0.8	126.1	1.9	157.9	11.1
平成30年	105.6	1.4	110.6	△ 0.4	103.8	1.1	107.7	0.0	134.2	6.4	150.3	△ 4.8
令和元年	104.3	△ 1.2	106.9	△ 3.4	103.3	△ 0.5	105.5	△ 2.0	119.3	△ 11.1	124.5	△ 17.2
令和2年	100.0	△ 4.1	100.0	△ 6.5	100.0	△ 3.2	100.0	△ 5.2	100.0	△ 16.1	100.0	△ 19.7
令和3年	101.2	1.2	103.7	3.8	100.3	0.3	102.2	2.2	115.2	15.1	124.7	24.8
令和3年 10	103.2	0.3	107.5	5.8	102.2	△ 0.3	105.6	3.9	118.5	8.8	132.8	29.5
11	104.7	3.4	110.0	5.8	103.6	2.4	107.8	4.1	122.1	20.0	140.6	28.6
12	101.3	0.9	106.8	3.8	100.2	0.6	104.6	3.5	118.5	4.2	136.7	6.9
令和4年 1	94.2	1.2	96.4	5.0	93.3	1.6	93.9	3.9	108.3	△ 5.8	130.4	17.1
2	96.6	△ 1.5	104.7	1.0	95.2	△ 2.3	101.3	△ 1.4	117.9	7.0	152.0	29.7
3	99.7	△ 4.5	103.7	0.4	98.0	△ 5.5	100.1	△ 2.1	126.2	9.7	152.9	31.6
4	104.8	△ 1.5	110.6	1.6	103.1	△ 2.0	107.7	0.0	132.1	5.1	150.0	20.0
5	95.8	△ 0.4	96.9	0.8	94.2	△ 1.3	94.6	△ 0.1	120.2	10.3	128.4	10.5
6	105.2	△ 1.2	109.6	0.8	104.0	△ 1.7	108.1	0.8	122.6	4.5	130.4	2.0
7	101.1	△ 3.3	108.8	0.6	100.1	△ 3.5	106.8	0.3	114.3	△ 4.5	136.3	4.2
8	95.1	△ 0.2	98.1	1.1	94.4	△ 0.6	96.9	1.8	104.8	6.7	114.7	△ 5.2
9	98.6	△ 2.1	104.6	1.9	97.4	△ 2.5	102.8	1.5	116.7	3.6	129.4	6.9
10	98.7	△ 4.4	105.3	△ 2.0	97.5	△ 4.6	103.7	△ 1.8	117.9	△ 0.5	127.5	△ 4.0

区分	雇用(常用労働者)				雇用(一般労働者)				雇用(パートタイム労働者)			
	調査産業計		製造業		調査産業計		製造業		調査産業計		製造業	
	指数	対前年比	指数	対前年比	指数	対前年比	指数	対前年比	指数	対前年比	指数	対前年比
平成29年	98.3	0.9	91.9	△ 2.6	100.4	1.8	93.2	△ 3.2	97.3	△ 1.2	107.7	9.5
平成30年	100.2	2.0	96.1	4.5	100.8	0.4	93.5	0.3	99.4	2.2	117.6	9.2
令和元年	101.3	1.2	97.7	1.8	102.7	1.9	93.4	△ 0.1	97.8	△ 1.6	136.3	15.9
令和2年	100.0	△ 1.2	100.0	2.4	100.0	△ 2.6	100.0	7.1	100.0	2.2	100.0	△ 26.6
令和3年	100.9	0.9	95.7	△ 4.4	99.6	△ 0.4	93.6	△ 6.4	104.4	4.4	115.4	15.4
令和3年 10	100.5	0.0	96.1	△ 3.8	99.3	△ 0.5	93.9	△ 5.2	103.5	1.0	116.1	8.9
11	100.6	0.6	95.9	△ 3.4	100.1	0.5	93.9	△ 5.9	101.6	0.1	114.7	20.1
12	100.5	0.1	96.1	△ 3.2	98.9	△ 0.6	93.4	△ 5.3	104.8	1.8	120.7	15.4
令和4年 1	99.9	△ 0.8	96.1	1.5	98.7	△ 0.1	93.1	0.4	104.7	△ 1.9	121.8	6.3
2	99.6	△ 0.6	95.8	1.5	98.5	△ 0.1	92.7	0.4	104.1	△ 0.6	123.2	7.3
3	99.2	△ 1.3	95.9	1.4	98.3	△ 1.1	92.2	△ 0.5	103.2	△ 0.3	128.2	13.5
4	100.1	△ 1.5	97.4	2.3	99.6	△ 0.6	93.7	0.3	102.9	△ 2.2	129.4	15.0
5	99.8	△ 1.5	97.0	2.2	98.0	△ 1.6	94.6	1.2	106.8	0.9	117.2	7.9
6	100.8	△ 0.8	97.5	2.8	99.2	△ 0.9	94.8	0.9	106.7	0.9	120.7	17.4
7	101.4	0.0	97.4	0.0	98.2	△ 2.2	94.6	0.4	112.5	8.5	121.2	△ 3.9
8	102.1	1.0	97.2	0.0	97.9	△ 2.2	94.3	△ 0.1	115.8	11.7	121.9	△ 0.9
9	102.4	1.4	97.2	0.7	98.0	△ 1.7	94.3	0.1	116.6	11.9	122.0	3.0
10	101.9	1.4	96.7	0.6	98.3	△ 1.0	94.1	0.2	113.9	10.0	118.6	2.2

※1 令和3年12月以前の指数は、令和2年基準に遡って改訂しているが、対前年比は改訂前の指数をもとに算出したものであり、改訂後の指数をもとに算出したものと一致しないことがある。

※2 常用雇用指数は令和4年1月に労働者推計のベンチマークが更新されたことに伴い、過去に遡って改訂している。

(規模30人以上)

(令和2年平均=100)

区分	現金給与総額						きまって支給する給与					
	調査産業計			製造業			調査産業計			製造業		
	名目	指数	対前年比	名目	指数	対前年比	名目	指数	対前年比	名目	指数	対前年比
平成29年	101.7	1.0	104.2	0.5	107.0	0.3	103.1	1.0	105.6	0.5	107.8	1.4
平成30年	101.7	0.0	102.8	△ 0.9	103.3	△ 3.4	101.4	△ 1.7	102.5	△ 2.6	102.2	△ 5.2
令和元年	101.7	△ 0.1	101.8	△ 1.3	98.6	△ 4.6	102.2	0.7	102.3	△ 0.4	99.6	△ 2.6
令和2年	100.0	△ 1.7	100.0	△ 2.0	100	1.4	100.0	△ 2.1	100.0	△ 2.5	100.0	0.4
令和3年	102.0	2.0	102.6	2.6	100.1	0.1	102.0	1.9	102.6	2.6	100.3	0.3
令和3年 10	83.8	2.8	84.2	2.9	84.1	1.3	103.0	2.8	103.5	3.0	102.0	1.6
11	88.9	2.8	89.2	2.4	92.8	1.3	103.7	3.4	104.0	3.1	102.6	2.2
12	191.4	1.7	192.4	1.3	183.5	1.5	101.7	0.2	102.2	△ 0.3	102.1	△ 1.1
令和4年 1	83.8	1.3	83.8	1.6	87.3	8.9	101.7	1.2	101.7	1.5	104.4	5.8
2	82.7	2.0	82.5	1.6	84.5	7.5	102.9	2.7	102.7	2.4	105.6	7.6
3	93.0	4.7	92.5	3.9	98.6	11.0	104.3	1.4	103.8	0.7	104.8	7.0
4	87.9	4.1	87.1	1.4	91.6	10.9	106.1	3.4	105.2	0.8	108.8	9.1
5	85.4	4.4	84.7	2.2	86.8	6.4	103.4	3.4	102.6	1.3	104.7	7.4
6	140.3	△ 9.5	138.5	△ 11.7	115.3	△ 12.0	104.4	2.0	103.1	△ 0.5	105.5	3.6
7	123.4	4.0	121.1	1.0	144.2	10.1	102.3	△ 1.4	100.4	△ 4.2	104.9	3.0
8	83.8	1.1	81.9	△ 2.0	84.6	4.1	102.7	1.2	100.4	△ 1.9	104.0	3.2
9	85.3	1.3	83.0	△ 1.8	88.4	3.2	102.7	1.2	99.9	△ 1.9	105.3	4.8
10	84.6	1.0	81.3	△ 3.4	86.4	2.7	103.9	0.9	99.9	△ 3.5	105.3	3.2

区分	総実労働時間				所定内労働時間				所定外労働時間			
	調査産業計		製造業		調査産業計		製造業		調査産業計		製造業	
	指数	対前年比	指数	対前年比	指数	対前年比	指数	対前年比	指数	対前年比	指数	対前年比
平成29年	105.5	0.0	107.9	0.2	103.7	0.0	104.7	△ 0.2	130.7	0.4	145.5	3.6
平成30年	106.0	0.5	108.3	0.4	103.3	△ 0.4	105.1	0.3	144.4	10.4	146.0	0.4
令和元年	104.4	△ 1.5	104.9	△ 3.2	102.6	△ 0.7	103.7	△ 1.3	130.4	△ 9.6	118.9	△ 18.6
令和2年	100.0	△ 4.2	100.0	△ 4.6	100.0	△ 2.5	100.0	△ 3.5	100.0	△ 23.3	100.0	△ 15.9
令和3年	101.7	1.7	102.1	2.0	100.3	0.4	100.6	0.6	121.1	21.1	119.0	19.0
令和3年 10	103.8	0.7	105.5	3.2	102.3	△ 0.9	104.1	1.7	124.9	23.0	122.6	19.2
11	105.4	4.0	107.8	3.6	103.7	2.5	105.7	2.2	129.0	23.3	131.7	17.6
12	102.1	1.1	104.2	1.8	100.2	0.1	101.9	1.6	129.0	12.3	131.7	3.9
令和4年 1	96.9	2.3	96.1	4.7	94.8	1.6	93.4	3.5	125.5	10.3	127.0	16.1
2	98.2	0.1	102.6	0.5	95.7	△ 1.2	99.3	△ 2.0	132.7	16.6	141.0	26.0
3	102.2	△ 1.7	102.5	0.5	99.6	△ 3.5	99.3	△ 1.9	137.8	18.9	140.2	26.2
4	107.1	0.5	109.5	1.9	103.9	△ 1.0	106.4	△ 0.2	151.0	16.2	145.1	24.2
5	97.5	0.8	95.7	1.2	95.2	△ 0.1	93.1	△ 0.2	130.6	12.7	125.4	15.5
6	106.6	0.2	106.6	0.3	104.5	△ 0.4	105.1	0.2	135.7	6.9	123.8	1.6
7	103.8	△ 1.3	107.2	△ 0.1	102.1	△ 1.4	105.5	0.3	127.6	△ 0.4	127.0	△ 2.3
8	97.1	0.3	96.2	0.5	96.4	0.1	95.6	1.8	106.1	3.4	103.3	△ 11.6
9	100.7	△ 0.3	102.2	2.0	98.7	△ 0.6	101.2	2.4	128.6	4.6	113.9	△ 1.8
10	101.8	△ 1.9	103.5	△ 1.9	99.9	△ 2.3	102.8	△ 1.2	127.6	2.2	111.5	△ 9.1

区分	雇用(常用労働者)				雇用(一般労働者)				雇用(パートタイム労働者)			
	調査産業計		製造業		調査産業計		製造業		調査産業計		製造業	
	指数	対前年比	指数	対前年比	指数	対前年比	指数	対前年比	指数	対前年比	指数	対前年比
平成29年	102.2	0.3	90.5	△ 1.4	102.1	1.0	94.0	△ 0.3	112.0	△ 1.5	93.5	△ 6.2
平成30年	104.3	2.1	95.6	5.7	103.0	0.9	94.9	1.0	110.7	△ 1.2	101.4	8.4
令和元年	104.1	△ 0.2	96.6	1.1	103.9	0.9	95.6	0.7	105.2	△ 5.0	109.2	7.7
令和2年	100.0	△ 3.9	100.0	3.5	100.0	△ 3.8	100.0	4.6	100.0	△ 4.9	100.0	△ 8.4
令和3年	103.1	3.2	98.0	△ 2.1	101.5	1.5	97.2	△ 2.8	109.3	9.3	110.2	10.2
令和3年 10	103.0	3.0	97.4	△ 2.2	101.1	1.3	97.2	△ 2.4	110.0	9.0	104.1	2.8
11	103.2	3.7	97.4	△ 1.7	101.7	2.4	96.9	△ 2.4	108.8	8.7	107.5	9.9
12	103.2	3.9	97.3	△ 1.8	100.6	1.5	96.5	△ 2.6	112.9	12.9	109.5	9.9
令和4年 1	102.5	0.0	97.6	0.0	100.4	0.0	96.2	△ 0.8	112.9	1.9	111.6	2.3
2	102.2	△ 0.3	97.4	△ 0.5	100.9	△ 0.3	95.8	△ 1.0	109.2	1.5	114.3	1.0
3	102.1	△ 0.5	97.3	△ 0.6	101.3	△ 0.4	95.6	△ 1.1	106.9	0.8	116.0	1.7
4	102.4	△ 1.4	98.5	△ 0.6	102.3	△ 0.2	97.4	△ 0.6	104.8	△ 3.8	107.1	△ 7.0
5	102.7	△ 0.4	98.6	0.0	102.1	1.1	97.6	△ 0.1	106.9	△ 3.7	106.9	△ 5.3
6	102.8	△ 0.9	98.5	0.2	101.2	△ 1.3	97.2	△ 0.4	111.2	2.9	109.6	△ 0.1
7	102.7	△ 0.8	98.3	0.1	100.6	△ 1.4	96.7	△ 0.5	113.1	4.0	115.4	1.8
8	102.5	△ 0.7	97.9	△ 0.2	100.5	△ 1.2	96.3	△ 1.3	112.6	3.4	114.2	7.2
9	102.3	△ 0.8	97.9	0.0	100.0	△ 1.3	96.1	△ 1.2	113.7	3.5	117.2	9.5
10	102.0	△ 1.0	97.3	△ 0.1	100.2	△ 0.9	95.6	△ 1.6	110.9	0.8	114.9	10.4

※1 令和3年12月以前の指数は、令和2年基準に遡って改訂しているが、対前年比は改訂前の指数をもとに算出したものであり、改訂後の指数をもとに算出したものと一致しないことがある。

※2 常用雇用指数は令和4年1月に労働者推計のベンチマークが更新されたことに伴い、過去に遡って改訂している。

◆◆◆◆ 全国調査の結果 ◆◆◆◆

第1表 月間現金給与額

(事業所規模5人以上、令和4年10月確報)

産 業	現金給与総額		きまって支給						特別に支払われ	
			する給与		所定内給与		所定外給与		た給与	
	前年比		前年比		前年比		前年比		前年比	
	円	%	円	%	円	%	円	%	円	%
調査産業計	275,195	1.4	268,796	1.5	249,306	1.0	19,490	7.7	6,399	2.9
鉱業、採石業等	368,034	4.7	361,333	3.0	340,644	3.6	20,689	-5.9	6,701	823.0
建設業	362,501	1.3	354,363	1.0	327,486	1.1	26,877	0.8	8,138	13.5
製造業	319,138	1.1	312,674	1.0	281,385	0.3	31,289	7.9	6,464	5.7
電気・ガス業	449,730	-0.8	439,338	-0.5	385,939	-1.1	53,399	4.5	10,392	-8.7
情報通信業	402,451	0.0	385,630	0.8	351,097	0.2	34,533	6.7	16,821	-14.2
運輸業、郵便業	319,277	5.1	311,790	4.5	269,451	4.5	42,339	5.3	7,487	30.3
卸売業、小売業	247,544	1.2	242,139	1.5	229,702	1.1	12,437	8.2	5,405	-10.0
金融業、保険業	377,117	0.6	368,194	0.4	342,836	0.0	25,358	4.8	8,923	11.4
不動産・物品賃貸業	336,164	4.4	318,716	4.6	296,821	4.2	21,895	9.3	17,448	0.8
学術研究等	399,667	1.6	376,301	1.0	348,426	0.5	27,875	7.6	23,366	13.3
飲食サービス業等	121,207	5.6	120,371	5.7	113,411	3.6	6,960	59.7	836	1.2
生活関連サービス等	201,363	2.3	198,009	2.0	188,735	1.0	9,274	29.4	3,354	25.1
教育、学習支援業	300,771	2.7	294,243	2.3	287,395	2.0	6,848	14.6	6,528	29.9
医療、福祉	262,346	2.1	258,577	2.2	244,182	1.8	14,395	6.9	3,769	-5.1
複合サービス事業	306,784	0.6	293,955	0.9	276,512	0.4	17,443	10.4	12,829	-7.9
その他のサービス業	242,173	3.6	236,672	3.6	217,681	2.9	18,991	12.1	5,501	0.9
事業所規模30人以上										
調査産業計	312,841	2.4	305,314	2.3	279,874	1.8	25,440	—	7,527	—
製造業	338,218	1.1	331,244	1.0	294,870	0.3	36,374	—	6,974	—
卸売業、小売業	286,999	2.9	280,247	2.8	264,776	2.3	15,471	—	6,752	—
医療、福祉	298,949	1.3	294,810	1.4	274,831	0.9	19,979	—	4,139	—

※ 事業所規模30人以上の所定外給与および特別に支払われた給与の前年比については、公表されていない。

※ 国が公表した再集計後の数値を記載。

第2表 月間実労働時間及び出勤日数

(事業所規模5人以上、令和4年10月確報)

産 業	総実労働時間						出勤日数	
			所定内労働時間		所定外労働時間			
	前年比		前年比		前年比		前年差	
	時間	%	時間	%	時間	%	日	日
調査産業計	137.3	-0.9	126.8	-1.5	10.5	6.9	17.7	-0.4
鉱業、採石業等	161.2	-3.7	151.1	-4.3	10.1	6.2	20.5	-0.4
建設業	167.1	-2.0	152.0	-2.6	15.1	3.9	20.4	-0.5
製造業	159.2	0.4	144.3	-0.6	14.9	10.8	19.0	-0.2
電気・ガス業	154.8	-3.0	139.2	-3.7	15.6	2.5	18.5	-0.8
情報通信業	157.3	-2.7	141.1	-3.3	16.2	3.5	18.6	-0.5
運輸業、郵便業	166.2	0.3	143.2	-0.2	23.0	3.7	19.3	-0.2
卸売業、小売業	130.2	-1.3	122.9	-1.6	7.3	2.6	17.7	-0.4
金融業、保険業	144.2	-2.7	131.9	-3.4	12.3	4.5	18.1	-0.6
不動産・物品賃貸業	148.4	-0.5	136.4	-0.8	12.0	2.5	18.6	-0.2
学術研究等	153.9	-2.5	139.9	-2.8	14.0	0.6	18.5	-0.7
飲食サービス業等	90.5	4.7	85.4	3.0	5.1	46.6	14.1	0.1
生活関連サービス等	125.7	3.3	118.6	2.4	7.1	22.4	17.3	0.3
教育、学習支援業	126.6	-1.3	116.0	-1.5	10.6	1.9	16.6	-0.4
医療、福祉	129.1	-1.8	124.1	-2.3	5.0	8.2	17.4	-0.5
複合サービス事業	146.3	-2.8	137.5	-3.8	8.8	14.6	18.5	-0.6
その他のサービス業	139.1	0.6	128.2	-0.4	10.9	11.9	18.0	-0.2
事業所規模30人以上								
調査産業計	144.5	-0.2	131.9	-0.9	12.6	7.6	18.1	—
製造業	161.9	0.5	145.4	-0.4	16.5	9.1	19.0	—
卸売業、小売業	135.3	-0.7	126.9	-1.0	8.4	3.3	18.1	—
医療、福祉	136.4	-2.2	130.4	-2.6	6.0	8.1	17.7	—

※ 事業所規模30人以上の出勤日数の前年比については、公表されていない。

※ 国が公表した再集計後の数値を記載。

第3表 常用雇用及び労働異動率

(事業所規模5人以上、令和4年10月確報)

産 業	労働者総数				入 職 率		離 職 率	
	前年比		パートタイム労働者		前年差		前年差	
	千人	%	千人	%	%	ポイント	%	ポイント
調査産業計	51,668	1.1	16,495	31.92	2.01	-0.06	1.90	0.10
鉱業、採石業等	12	-13.5	0	1.85	0.50	-0.70	0.38	-1.14
建設業	2,750	2.2	168	6.12	1.13	0.12	1.24	0.13
製造業	7,695	-0.6	1,037	13.48	1.03	-0.12	1.14	-0.11
電気・ガス業	242	-1.5	13	5.36	0.46	0.07	0.72	-0.17
情報通信業	1,597	0.1	110	6.92	2.54	1.11	1.69	0.10
運輸業、郵便業	3,033	-1.4	479	15.80	1.77	0.40	1.55	0.09
卸売業、小売業	9,552	-1.0	4,073	42.63	1.68	-0.26	1.79	-0.16
金融業、保険業	1,359	-1.6	148	10.90	1.97	-0.27	2.48	-0.02
不動産・物品賃貸業	849	3.0	178	20.93	1.65	-0.31	2.33	0.30
学術研究等	1,569	0.9	164	10.45	1.32	-0.10	1.13	-0.08
飲食サービス業等	5,274	8.7	4,112	77.96	4.72	0.00	3.99	0.98
生活関連サービス等	1,642	1.5	784	47.76	2.57	0.09	2.29	-0.34
教育、学習支援業	3,353	-0.8	1,140	34.01	2.16	-0.64	1.82	0.03
医療、福祉	7,934	2.5	2,681	33.78	1.39	-0.19	1.46	0.13
複合サービス事業	394	-6.7	70	17.68	1.22	-0.05	1.22	0.01
その他のサービス業	4,414	1.8	1,338	30.31	3.07	0.05	2.60	0.08
事業所規模30人以上								
調査産業計	29,373	-0.5	7,278	24.78	1.86	0.09	1.81	0.14
製造業	5,771	-0.9	613	10.63	0.93	-0.05	1.07	-0.10
卸売業、小売業	4,132	-2.1	1,573	38.08	1.50	-0.11	1.75	-0.10
医療、福祉	4,743	1.2	1,251	26.38	1.28	0.16	1.37	0.21

※ 国が公表した再集計後の数値を記載。

第1表 所定内給与、超過労働給与及び特別に支払われた給与(労働者数5人以上)

令和4年10月

福井県

(単位:円)

産 業	計					男			女			産業
	現金給与総額	きまって支給する給与	所定内給与	超過労働給与	特別に支払われた給与	現金給与総額	きまって支給する給与	特別に支払われた給与	現金給与総額	きまって支給する給与	特別に支払われた給与	
調 査 産 業 計	253,961	251,019	233,534	17,485	2,942	317,448	313,247	4,201	190,114	188,439	1,675	TL
鉱業、採石業、砂利採取業	-	-	-	-	-	-	-	-	-	-	-	C
建設業	323,894	323,361	309,267	14,094	533	354,835	354,148	687	216,074	216,074	0	D
製造業	282,693	276,172	251,190	24,982	6,521	331,044	323,805	7,239	200,731	195,426	5,305	E
電気・ガス・熱供給・水道業	446,954	445,975	371,746	74,229	979	467,207	466,275	932	268,402	267,005	1,397	F
情報通信業	369,278	367,405	333,300	34,105	1,873	408,106	405,920	2,186	274,525	273,417	1,108	G
運輸業、郵便業	311,908	297,562	258,747	38,815	14,346	348,075	331,511	16,564	200,493	192,979	7,514	H
卸売業・小売業	196,186	193,712	188,398	5,314	2,474	267,935	263,942	3,993	142,695	141,354	1,341	I
金融業・保険業	319,611	316,810	303,875	12,935	2,801	418,797	412,586	6,211	261,655	260,847	808	J
不動産業、物品賃貸業	266,625	266,625	232,535	34,090	0	298,371	298,371	0	201,176	201,176	0	K
学術研究、専門・技術サービス業	329,851	329,851	316,984	12,867	0	371,493	371,493	0	216,827	216,827	0	L
宿泊業、飲食サービス業	97,238	97,066	88,996	8,070	172	132,838	132,344	494	78,196	78,196	0	M
生活関連サービス業、娯楽業	107,146	107,146	100,174	6,972	0	130,345	130,345	0	87,957	87,957	0	N
教育、学習支援業	311,481	310,188	297,234	12,954	1,293	356,976	355,771	1,205	278,497	277,140	1,357	O
医療、福祉	269,020	268,418	249,885	18,533	602	362,773	362,773	0	242,127	241,352	775	P
複合サービス事業	282,516	279,946	257,498	22,448	2,570	342,792	339,172	3,620	202,397	201,223	1,174	Q
サービス業(他に分類されないもの)	232,407	231,622	216,301	15,321	785	289,807	288,634	1,173	146,498	146,294	204	R
食料品・たばこ	179,906	179,888	169,880	10,008	18	274,544	274,502	42	137,193	137,186	7	E09.10
繊維工業	222,867	222,840	201,823	21,017	27	271,447	271,409	38	179,293	179,276	17	E11
印刷・同関連業	220,083	217,842	207,867	9,975	2,241	290,676	287,934	2,742	164,570	162,722	1,848	E15
化学、石油・石炭	314,917	314,813	291,142	23,671	104	331,026	330,880	146	275,053	275,053	0	E16.17
プラスチック製品	263,600	263,508	251,179	12,329	92	294,769	294,636	133	194,178	194,178	0	E18
窯業・土石製品	316,739	316,441	292,323	24,118	298	329,740	329,566	174	238,193	237,145	1,048	E21
金属製品製造業	284,124	283,556	258,195	25,361	568	303,841	303,223	618	217,873	217,474	399	E24
電子・デバイス	353,154	353,154	311,268	41,886	0	393,806	393,806	0	264,502	264,501	1	E28
電気機械器具	281,600	281,600	262,567	19,033	0	324,859	324,859	0	187,030	187,030	0	E29
その他の製造業	241,611	214,507	197,353	17,154	27,104	293,025	257,042	35,983	187,067	169,383	17,684	E32.20
E一括分1	331,735	311,211	280,576	30,635	20,524	361,512	342,739	18,773	232,297	205,927	26,370	ES1
卸売業	298,535	291,140	288,209	2,931	7,395	357,373	348,559	8,814	220,531	215,016	5,515	I-1
小売業	147,446	147,316	140,867	6,449	130	200,315	199,967	348	117,830	117,823	7	I-2
医療業	320,657	319,427	287,651	31,776	1,230	475,287	475,287	0	275,927	274,341	1,586	P83
P一括分	219,482	219,482	213,655	5,827	0	253,438	253,438	0	209,819	209,819	0	PS

「×」…調査産業対象事業所が少なく公表できない。ただし、調査産業計には含まれている。

「E一括分」「P一括分」…概要9利用上の注意を参照。

「-」…調査、集計を行っていない。

第2表 産業別、性別常用労働者一人平均月間現金給与額、きまって支給する給与、
所定内給与、超過労働給与及び特別に支払われた給与(労働者数30人以上)
令和4年10月

福井県

(単位:円)

産 業	計					男			女			産業
	現金給与総額	きまって支給する給与	所定内給与	超過労働給与	特別に支払われた給与	現金給与総額	きまって支給する給与	特別に支払われた給与	現金給与総額	きまって支給する給与	特別に支払われた給与	
調 査 産 業 計	289,304	284,118	260,724	23,394	5,186	351,677	344,550	7,127	217,126	214,186	2,940	TL
鉱業、採石業、砂利採取業	-	-	-	-	-	-	-	-	-	-	-	C
建設業	408,058	407,931	379,696	28,235	127	435,355	435,204	151	264,217	264,217	0	D
製造業	309,133	300,462	272,119	28,343	8,671	349,851	340,885	8,966	224,714	216,653	8,061	E
電気・ガス・熱供給・水道業	472,135	471,011	386,966	84,045	1,124	499,129	498,041	1,088	268,402	267,005	1,397	F
情報通信業	377,366	374,999	347,141	27,858	2,367	411,804	409,149	2,655	280,312	278,758	1,554	G
運輸業、郵便業	335,422	312,876	263,556	49,320	22,546	383,755	357,687	26,068	187,395	175,638	11,757	H
卸売業・小売業	198,745	191,733	183,496	8,237	7,012	262,898	251,711	11,187	149,924	146,089	3,835	I
金融業・保険業	347,404	340,276	324,606	15,670	7,128	436,554	421,422	15,132	291,522	289,411	2,111	J
不動産業、物品賃貸業	260,044	260,044	248,443	11,601	0	332,925	332,925	0	201,369	201,369	0	K
学術研究、専門・技術サービス業	318,707	318,707	296,781	21,926	0	346,811	346,811	0	249,876	249,876	0	L
宿泊業、飲食サービス業	102,350	102,350	97,062	5,288	0	124,878	124,878	0	90,730	90,730	0	M
生活関連サービス業、娯楽業	109,437	109,437	104,928	4,509	0	151,053	151,053	0	93,735	93,735	0	N
教育、学習支援業	351,177	349,054	344,285	4,769	2,123	393,238	391,557	1,681	309,985	307,429	2,556	O
医療、福祉	294,875	294,875	271,699	23,176	0	398,272	398,272	0	260,783	260,783	0	P
複合サービス事業	292,184	289,849	257,237	32,612	2,335	342,151	338,716	3,435	194,538	194,355	183	Q
サービス業(他に分類されないもの)	225,861	224,698	204,481	20,217	1,163	287,860	286,095	1,765	136,413	136,117	296	R
食料品・たばこ	194,783	194,753	179,094	15,659	30	259,202	259,143	59	157,063	157,051	12	E09.10
繊維工業	260,149	260,105	241,419	18,686	44	299,763	299,714	49	202,224	202,189	35	E11
印刷・同関連業	234,079	228,961	219,625	9,336	5,118	290,139	284,223	5,916	185,182	180,760	4,422	E15
化学、石油・石炭	332,164	332,164	306,169	25,995	0	356,711	356,711	0	279,584	279,584	0	E16.17
プラスチック製品	278,795	278,678	268,013	10,665	117	311,102	310,937	165	199,470	199,470	0	E18
窯業・土石製品	349,663	349,006	319,444	29,562	657	372,183	371,774	409	257,604	255,934	1,670	E21
金属製品製造業	288,189	288,098	259,178	28,920	91	308,363	308,267	96	218,760	218,688	72	E24
電子・デバイス	353,154	353,154	311,268	41,886	0	393,806	393,806	0	264,502	264,501	1	E28
電気機械器具	278,315	278,315	257,118	21,197	0	317,279	317,279	0	192,036	192,036	0	E29
その他の製造業	272,145	230,835	208,996	21,839	41,310	325,565	270,788	54,777	215,332	188,345	26,987	E32.20
E 一括分 1	357,987	331,305	294,138	37,167	26,682	382,777	359,251	23,526	259,605	220,398	39,207	ES1
卸売業	298,284	278,315	270,402	7,913	19,969	352,867	327,418	25,449	235,973	222,261	13,712	I-1
小売業	147,772	147,395	138,991	8,404	377	198,349	197,395	954	116,709	116,687	22	I-2
医療業	340,646	340,646	302,960	37,686	0	503,228	503,228	0	286,621	286,621	0	P83
P 一括分	235,150	235,150	230,908	4,242	0	259,456	259,456	0	227,217	227,217	0	PS

「×」…調査産業対象事業所が少なく公表できない。ただし、調査産業計には含まれている。

「E一括分」「P一括分」…概要9利用上の注意を参照。

「-」…調査、集計を行っていない。

第3表 産業別、性別常用労働者一人平均月間出勤日数、総実労働時間数、
所定内労働時間数及び所定外労働時間数(労働者数5人以上)

福井県

令和4年10月

産 業	計				男				女				産業
	出勤日数	総実労働時間	所定内労働時間	所定外労働時間	出勤日数	総実労働時間	所定内労働時間	所定外労働時間	出勤日数	総実労働時間	所定内労働時間	所定外労働時間	
調 査 産 業 計	18.4	140.8	130.9	9.9	19.2	156.0	141.9	14.1	17.7	125.3	119.7	5.6	TL
鉱業、採石業、砂利採取業	-	-	-	-	-	-	-	-	-	-	-	-	C
建設業	20.8	169.9	161.5	8.4	21.2	174.7	165.1	9.6	19.6	153.3	149.2	4.1	D
製造業	19.2	157.7	144.7	13.0	19.4	163.9	148.9	15.0	18.9	147.1	137.6	9.5	E
電気・ガス・熱供給・水道業	18.4	152.6	135.3	17.3	18.4	154.8	136.5	18.3	18.2	132.0	124.3	7.7	F
情報通信業	19.0	156.0	137.9	18.1	19.2	160.8	140.3	20.5	18.4	144.5	132.2	12.3	G
運輸業、郵便業	19.6	175.4	151.9	23.5	20.0	187.6	158.5	29.1	18.5	138.0	131.6	6.4	H
卸売業・小売業	18.0	121.0	116.3	4.7	18.8	138.4	130.1	8.3	17.3	107.9	106.0	1.9	I
金融業・保険業	18.5	140.7	133.8	6.9	18.8	149.8	138.4	11.4	18.3	135.4	131.1	4.3	J
不動産業、物品賃貸業	21.0	177.1	156.5	20.6	21.6	188.9	162.0	26.9	19.8	152.6	145.1	7.5	K
学術研究、専門・技術サービス業	18.9	157.1	145.6	11.5	18.8	160.1	145.3	14.8	19.0	148.6	146.1	2.5	L
宿泊業、飲食サービス業	14.0	81.1	77.4	3.7	16.4	103.2	96.7	6.5	12.8	69.3	67.1	2.2	M
生活関連サービス業、娯楽業	14.2	90.8	81.2	9.6	14.4	98.3	86.7	11.6	14.1	84.5	76.6	7.9	N
教育、学習支援業	18.6	159.9	136.6	23.3	18.8	168.6	141.1	27.5	18.6	153.7	133.4	20.3	O
医療、福祉	18.8	139.9	135.4	4.5	19.1	149.6	141.2	8.4	18.7	137.2	133.8	3.4	P
複合サービス事業	18.4	145.5	134.8	10.7	19.0	158.8	143.4	15.4	17.7	127.9	123.4	4.5	Q
サービス業(他に分類されないもの)	18.9	139.5	130.8	8.7	19.5	153.3	140.9	12.4	18.0	118.8	115.7	3.1	R
食料品・たばこ	17.6	134.6	124.8	9.8	19.6	167.0	150.4	16.6	16.7	119.9	113.2	6.7	E09,10
繊維工業	19.5	159.5	145.8	13.7	19.4	161.3	148.2	13.1	19.7	158.0	143.7	14.3	E11
印刷・同関連業	17.0	134.7	128.4	6.3	17.8	145.6	140.2	5.4	16.4	126.3	119.2	7.1	E15
化学、石油・石炭	18.8	155.7	138.6	17.1	18.9	159.6	140.1	19.5	18.8	146.2	134.9	11.3	E16,17
プラスチック製品	18.6	156.8	146.7	10.1	18.4	159.0	146.9	12.1	19.1	151.9	146.2	5.7	E18
窯業・土石製品	21.0	167.5	156.3	11.2	21.3	168.9	157.5	11.4	19.6	159.3	149.1	10.2	E21
金属製品製造業	20.3	166.7	153.4	13.3	20.6	171.0	155.7	15.3	19.3	152.1	145.6	6.5	E24
電子・デバイス	18.7	153.7	139.1	14.6	18.7	156.3	140.7	15.6	18.6	148.2	135.6	12.6	E28
電気機械器具	19.5	160.7	151.3	9.4	19.4	165.0	153.6	11.4	19.6	151.3	146.2	5.1	E29
その他の製造業	19.1	147.1	138.6	8.5	19.3	156.6	145.0	11.6	18.9	137.0	131.9	5.1	E32,20
E 一括分 1	19.7	167.6	152.9	14.7	19.8	172.5	155.0	17.5	19.4	151.4	146.0	5.4	ES1
卸売業	19.7	145.6	142.7	2.9	19.8	153.0	149.2	3.8	19.5	135.7	134.0	1.7	I-1
小売業	17.1	109.2	103.7	5.5	18.1	127.5	115.8	11.7	16.6	99.0	97.0	2.0	I-2
医療業	19.3	144.0	137.3	6.7	19.3	157.3	143.4	13.9	19.3	140.3	135.6	4.7	P83
P 一括分	18.3	136.0	133.6	2.4	18.9	142.1	139.1	3.0	18.2	134.3	132.1	2.2	PS

「×」…調査産業対象事業所が少なく公表できない。ただし、調査産業計には含まれている。

「E-一括分」「P-一括分」…概要の利用上の注意を参照。

「-」…調査、集計を行っていない。

第4表 産業別、性別常用労働者一人平均月間出勤日数、総実労働時間数、
所定内労働時間数及び所定外労働時間数(労働者数30人以上)

福井県

令和4年10月

産 業	計				男				女				産業
	出勤日数	総実労働時間	所定内労働時間	所定外労働時間	出勤日数	総実労働時間	所定内労働時間	所定外労働時間	出勤日数	総実労働時間	所定内労働時間	所定外労働時間	
調 査 産 業 計	18.6	149.2	136.7	12.5	19.2	161.6	144.3	17.3	18.0	134.9	128.0	6.9	TL
鉱業、採石業、砂利採取業	-	-	-	-	-	-	-	-	-	-	-	-	C
建設業	21.5	185.1	168.6	16.5	21.6	188.4	169.9	18.5	20.8	168.0	162.1	5.9	D
製造業	19.3	160.4	146.8	13.6	19.5	165.3	149.4	15.9	18.9	150.2	141.4	8.8	E
電気・ガス・熱供給・水道業	18.8	156.6	136.9	19.7	18.9	159.8	138.5	21.3	18.2	132.0	124.3	7.7	F
情報通信業	19.0	153.1	137.1	16.0	19.2	157.5	139.3	18.2	18.5	141.1	131.0	10.1	G
運輸業、郵便業	18.9	174.1	145.9	28.2	19.4	188.7	154.2	34.5	17.3	129.1	120.5	8.6	H
卸売業・小売業	17.8	125.1	118.9	6.2	18.4	138.0	127.8	10.2	17.4	115.3	112.1	3.2	I
金融業・保険業	18.4	138.2	131.9	6.3	18.8	144.9	138.0	6.9	18.1	134.0	128.1	5.9	J
不動産業、物品賃貸業	19.0	150.6	144.5	6.1	18.9	160.7	151.5	9.2	19.0	142.6	139.0	3.6	K
学術研究、専門・技術サービス業	17.8	143.4	133.2	10.2	17.8	146.4	134.4	12.0	17.8	136.0	130.2	5.8	L
宿泊業、飲食サービス業	13.6	86.3	82.0	4.3	14.1	96.2	89.4	6.8	13.3	81.1	78.2	2.9	M
生活関連サービス業、娯楽業	15.0	92.5	90.1	2.4	14.4	99.6	95.0	4.6	15.2	89.9	88.3	1.6	N
教育、学習支援業	18.8	170.9	140.1	30.8	19.0	177.2	143.9	33.3	18.5	164.8	136.4	28.4	O
医療、福祉	18.8	145.1	139.9	5.2	19.2	154.1	144.3	9.8	18.7	142.1	138.5	3.6	P
複合サービス事業	19.3	149.9	135.4	14.5	19.6	162.0	143.5	18.5	18.5	126.2	119.5	6.7	Q
サービス業(他に分類されないもの)	18.5	139.4	128.9	10.5	19.1	156.3	140.5	15.8	17.6	114.9	112.2	2.7	R
食料品・たばこ	18.3	147.7	133.8	13.9	19.6	170.9	150.5	20.4	17.5	134.1	124.0	10.1	E09.10
繊維工業	20.1	162.4	151.9	10.5	20.1	164.9	153.5	11.4	19.9	158.9	149.6	9.3	E11
印刷・同関連業	18.0	143.5	136.8	6.7	18.8	150.5	144.9	5.6	17.4	137.3	129.7	7.6	E15
化学、石油・石炭	19.1	159.1	140.4	18.7	19.3	165.4	143.3	22.1	18.7	145.8	134.3	11.5	E16.17
プラスチック製品	18.6	152.4	144.4	8.0	18.5	154.4	144.9	9.5	18.8	147.5	143.2	4.3	E18
窯業・土石製品	18.9	154.3	141.8	12.5	18.9	153.7	142.1	11.6	18.6	156.9	140.6	16.3	E21
金属製品製造業	20.0	169.9	154.3	15.6	20.3	173.2	155.2	18.0	18.9	158.2	150.9	7.3	E24
電子・デバイス	18.7	153.7	139.1	14.6	18.7	156.3	140.7	15.6	18.6	148.2	135.6	12.6	E28
電気機械器具	19.4	161.1	153.2	7.9	19.3	164.2	154.3	9.9	19.6	154.4	150.8	3.6	E29
その他の製造業	19.4	158.6	148.2	10.4	20.2	167.6	154.8	12.8	18.7	149.0	141.1	7.9	E32.20
E 一括分 1	19.7	170.8	153.3	17.5	19.8	175.1	154.6	20.5	19.2	153.6	148.3	5.3	ES1
卸売業	18.8	153.3	145.5	7.8	19.0	159.4	148.4	11.0	18.5	146.4	142.2	4.2	I-1
小売業	17.3	110.7	105.3	5.4	18.0	122.8	113.1	9.7	16.9	103.3	100.5	2.8	I-2
医療業	19.1	148.8	141.1	7.7	19.4	161.3	146.0	15.3	19.0	144.7	139.5	5.2	P83
P 一括分	18.5	140.3	138.4	1.9	19.1	144.4	141.9	2.5	18.3	138.9	137.2	1.7	PS

「×」…調査産業対象事業所が少なく公表できない。ただし、調査産業計には含まれている。

「E」一括分「P」一括分…概要の利用上の注意を参照。

「-」…調査、集計を行っていない。

第5表 産業別前調査期間末、増加、減少、及び本調査期間末常用労働者数並びにパートタイム労働者数及びパートタイム労働者比率(労働者数5人以上、男女計)

福井県

令和4年10月

産 業	前調査期間末 常用労働者数	増 加 常用労働者数	減 少 常用労働者数	本調査期間末 常用労働者数	うちパートタイム	パートタイム	産業
					労働者数	労働者比率	
調 査 産 業 計	308,949	3,938	5,397	307,490	86,119	28.0	TL
鉱業、採石業、砂利採取業	-	-	-	-	-	-	C
建 設 業	21,646	314	198	21,762	2,374	10.9	D
製 造 業	69,869	631	981	69,519	7,967	11.5	E
電気・ガス・熱供給・水道業	3,833	12	21	3,824	352	9.2	F
情 報 通 信 業	4,354	14	18	4,350	75	1.7	G
運 輸 業、郵 便 業	13,733	139	151	13,721	1,725	12.6	H
卸 売 業・小 売 業	52,443	334	1,112	51,665	25,191	48.8	I
金 融 業・保 険 業	7,058	348	606	6,800	460	6.8	J
不 動 産 業、物 品 賃 貸 業	2,980	4	9	2,975	383	12.9	K
学術研究、専門・技術サービス業	7,150	18	22	7,146	442	6.2	L
宿 泊 業、飲 食 サ ー ビ ス 業	25,362	750	913	25,199	18,422	73.1	M
生活関連サービス業、娯楽業	8,400	387	304	8,483	6,724	79.3	N
教 育、学 習 支 援 業	19,522	165	34	19,653	4,950	25.2	O
医 療、福 祉	51,305	607	822	51,090	11,915	23.3	P
複 合 サ ー ビ ス 事 業	3,580	15	43	3,552	997	28.1	Q
サービス業(他に分類されないもの)	17,714	200	163	17,751	4,142	23.3	R
食 料 品・た ば こ	4,433	32	116	4,349	1,970	45.3	E09.10
織 維 工 業	14,656	153	157	14,652	1,466	10.0	E11
印 刷・同 関 連 業	1,338	1	1	1,338	397	29.7	E15
化 学、石 油・石 炭	3,818	65	36	3,847	270	7.0	E16.17
プ ラ ス チ ッ ク 製 品	5,850	169	125	5,894	363	6.2	E18
窯 業・土 石 製 品	1,021	0	0	1,021	19	1.9	E21
金 属 製 品 製 造 業	3,948	5	92	3,861	471	12.2	E24
電 子・デ バ イ ス	11,274	80	146	11,208	934	8.3	E28
電 気 機 械 器 具	3,140	17	14	3,143	295	9.4	E29
そ の 他 の 製 造 業	4,712	20	34	4,698	962	20.5	E32.20
E 一 括 分 1	15,679	89	260	15,508	820	5.3	ES1
卸 売 業	16,797	48	58	16,787	1,352	8.1	I-1
小 売 業	35,646	286	1,054	34,878	23,839	68.3	I-2
医 療 業	25,043	206	156	25,093	3,863	15.4	P83
P 一 括 分	26,262	401	666	25,997	8,052	31.0	PS

「×」…調査産業対象事業所が少なく公表できない。
ただし調査産業計には含まれている。
「一括分」…概要9利用上の注意を参照。
「-」…調査、集計を行っていない。

第6表 産業別前調査期間末、増加、減少、及び本調査期間末常用労働者数並びにパートタイム労働者数及びパートタイム労働者比率(労働者数5人以上、男)

福井県

令和4年10月

産 業	前調査期間末 常用労働者数	増 加 常用労働者数	減 少 常用労働者数	本調査期間末 常用労働者数	うちパートタイム	パートタイム	産業
					労働者数	労働者比率	
調 査 産 業 計	154,700	1,768	2,076	154,392	22,995	14.9	TL
鉱業,採石業,砂利採取業	-	-	-	-	-	-	C
建設業	16,813	295	192	16,916	1,272	7.5	D
製造業	43,940	442	652	43,730	2,289	5.2	E
電気・ガス・熱供給・水道業	3,441	12	17	3,436	270	7.9	F
情報通信業	3,087	9	9	3,087	21	0.7	G
運輸業,郵便業	10,369	139	151	10,357	582	5.6	H
卸売業・小売業	22,289	162	275	22,176	6,433	29.0	I
金融業・保険業	2,600	112	201	2,511	8	0.3	J
不動産業,物品賃貸業	2,005	2	2	2,005	33	1.6	K
学術研究,専門・技術サービス業	5,229	0	11	5,218	187	3.6	L
宿泊業,飲食サービス業	8,665	433	143	8,955	5,099	56.9	M
生活関連サービス業,娯楽業	3,903	44	207	3,740	2,662	71.2	N
教育,学習支援業	8,233	13	14	8,232	845	10.3	O
医療,福祉	11,460	52	147	11,365	1,773	15.6	P
複合サービス事業	2,033	11	7	2,037	351	17.2	Q
サービス業(他に分類されないもの)	10,633	42	48	10,627	1,170	11.0	R
食料品・たばこ	1,362	15	8	1,369	246	18.0	E09,10
繊維工業	6,939	72	92	6,919	451	6.5	E11
印刷・同関連業	589	0	0	589	41	7.0	E15
化学、石油・石炭	2,717	61	36	2,742	116	4.2	E16,17
プラスチック製品	4,012	162	81	4,093	141	3.4	E18
窯業・土石製品	876	0	0	876	19	2.2	E21
金属製品製造業	3,051	5	89	2,967	271	9.1	E24
電子・デバイス	7,723	55	87	7,691	457	5.9	E28
電気機械器具	2,157	5	8	2,154	68	3.2	E29
その他の製造業	2,430	6	22	2,414	198	8.2	E32,20
E 一括分 1	12,084	61	229	11,916	281	2.4	ES1
卸売業	9,572	0	0	9,572	268	2.8	I-1
小売業	12,717	162	275	12,604	6,165	48.9	I-2
医療業	5,628	48	55	5,621	522	9.3	P83
P 一括分	5,832	4	92	5,744	1,251	21.8	PS

「×」…調査産業対象事業所が少なく公表できない。

ただし調査産業計には含まれている。

「一括分」…概要9利用上の注意を参照。

「-」…調査、集計を行っていない。

第7表 産業別前調査期間末、増加、減少、及び本調査期間末常用労働者数並びにパートタイム労働者数及びパートタイム労働者比率(労働者数5人以上、女)

福井県

令和4年10月

産 業	前調査期間末 常用労働者数	増 加 常用労働者数	減 少 常用労働者数	本調査期間末 常用労働者数	うちパートタイム	パートタイム	産業
					労働者数	労働者比率	
調 査 産 業 計	154,249	2,170	3,321	153,098	63,124	41.2	TL
鉱業,採石業,砂利採取業	-	-	-	-	-	-	C
建 設 業	4,833	19	6	4,846	1,102	22.7	D
製 造 業	25,929	189	329	25,789	5,678	22.0	E
電気・ガス・熱供給・水道業	392	0	4	388	82	21.1	F
情 報 通 信 業	1,267	5	9	1,263	54	4.3	G
運 輸 業 , 郵 便 業	3,364	0	0	3,364	1,143	34.0	H
卸 売 業 ・ 小 売 業	30,154	172	837	29,489	18,758	63.6	I
金 融 業 ・ 保 険 業	4,458	236	405	4,289	452	10.5	J
不 動 産 業 , 物 品 賃 貸 業	975	2	7	970	350	36.1	K
学術研究,専門・技術サービス業	1,921	18	11	1,928	255	13.2	L
宿 泊 業 , 飲 食 サ ー ビ ス 業	16,697	317	770	16,244	13,323	82.0	M
生活関連サービス業,娯楽業	4,497	343	97	4,743	4,062	85.6	N
教 育 , 学 習 支 援 業	11,289	152	20	11,421	4,105	35.9	O
医 療 , 福 祉	39,845	555	675	39,725	10,142	25.5	P
複 合 サ ー ビ ス 事 業	1,547	4	36	1,515	646	42.6	Q
サービス業(他に分類されないもの)	7,081	158	115	7,124	2,972	41.7	R
食 料 品 ・ た ば こ	3,071	17	108	2,980	1,724	57.9	E09.10
織 維 工 業	7,717	81	65	7,733	1,015	13.1	E11
印 刷 ・ 同 関 連 業	749	1	1	749	356	47.5	E15
化 学 、 石 油 ・ 石 炭	1,101	4	0	1,105	154	13.9	E16.17
プ ラ ス チ ッ ク 製 品	1,838	7	44	1,801	222	12.3	E18
窯 業 ・ 土 石 製 品	145	0	0	145	0	0.0	E21
金 属 製 品 製 造 業	897	0	3	894	200	22.4	E24
電 子 ・ デ バ イ ス	3,551	25	59	3,517	477	13.6	E28
電 気 機 械 器 具	983	12	6	989	227	23.0	E29
そ の 他 の 製 造 業	2,282	14	12	2,284	764	33.5	E32.20
E 一 括 分 1	3,595	28	31	3,592	539	15.0	ES1
卸 売 業	7,225	48	58	7,215	1,084	15.0	I-1
小 売 業	22,929	124	779	22,274	17,674	79.3	I-2
医 療 業	19,415	158	101	19,472	3,341	17.2	P83
P 一 括 分	20,430	397	574	20,253	6,801	33.6	PS

「×」…調査産業対象事業所が少なく公表できない。
ただし調査産業計には含まれている。
「一括分」…概要9利用上の注意を参照。
「-」…調査、集計を行っていない。

第8表 産業別前調査期間末、増加、減少、及び本調査期間末常用労働者数並びにパートタイム労働者数
及びパートタイム労働者比率(労働者数30人以上、男女計)

福井県

令和4年10月

産 業	前調査期間末 常用労働者数	増 加 常用労働者数	減 少 常用労働者数	本調査期間末 常用労働者数	うちパートタイム	パートタイム	産業
					労働者数	労働者比率	
調 査 産 業 計	164,850	1,567	2,162	164,255	34,493	21.0	TL
鉱業,採石業,砂利採取業	-	-	-	-	-	-	C
建設業	6,041	30	56	6,015	71	1.2	D
製造業	52,183	314	606	51,891	4,039	7.8	E
電気・ガス・熱供給・水道業	3,338	12	21	3,329	104	3.1	F
情報通信業	3,446	14	18	3,442	75	2.2	G
運輸業,郵便業	8,807	6	151	8,662	1,504	17.4	H
卸売業・小売業	18,367	334	342	18,359	9,183	50.0	I
金融業・保険業	2,735	0	25	2,710	117	4.3	J
不動産業,物品賃貸業	572	4	9	567	164	28.9	K
学術研究,専門・技術サービス業	2,056	18	22	2,052	153	7.5	L
宿泊業,飲食サービス業	6,885	256	285	6,856	5,604	81.7	M
生活関連サービス業,娯楽業	2,666	33	32	2,667	1,957	73.4	N
教育,学習支援業	11,905	83	34	11,954	1,723	14.4	O
医療,福祉	31,710	248	376	31,582	5,689	18.0	P
複合サービス事業	2,194	15	22	2,187	667	30.5	Q
サービス業(他に分類されないもの)	11,945	200	163	11,982	3,443	28.7	R
食料品・たばこ	2,641	32	31	2,642	860	32.6	E09,10
繊維工業	8,980	66	94	8,952	688	7.7	E11
印刷・関連業	586	1	1	586	144	24.6	E15
化学,石油・石炭	3,319	15	36	3,298	195	5.9	E16,17
プラスチック製品	4,624	22	51	4,595	289	6.3	E18
窯業・土石製品	463	0	0	463	6	1.3	E21
金属製品製造業	2,524	5	92	2,437	164	6.7	E24
電子・デバイス	11,274	80	146	11,208	934	8.3	E28
電気機械器具	2,694	10	14	2,690	181	6.7	E29
その他の製造業	3,094	20	34	3,080	212	6.9	E32,20
E 一括分 1	11,984	63	107	11,940	366	3.1	ES1
卸売業	6,224	48	58	6,214	409	6.6	I-1
小売業	12,143	286	284	12,145	8,774	72.2	I-2
医療業	17,939	110	156	17,893	2,461	13.8	P83
P 一括分	13,771	138	220	13,689	3,228	23.6	PS

「×」…調査産業対象事業所が少なく公表できない。

ただし調査産業計には含まれている。

「一括分」…概要9利用上の注意を参照。

「-」…調査、集計を行っていない。

第9表 産業別前調査期間末、増加、減少、及び本調査期間末常用労働者数並びにパートタイム労働者数
及びパートタイム労働者比率(労働者数30人以上、男)

福井県

令和4年10月

産 業	前調査期間末 常用労働者数	増 加 常用労働者数	減 少 常用労働者数	本調査期間末 常用労働者数	うちパートタイム	パートタイム	産業
					労働者数	労働者比率	
調 査 産 業 計	88,377	718	929	88,166	9,357	10.6	TL
鉱業,採石業,砂利採取業	-	-	-	-	-	-	C
建設業	5,086	11	50	5,047	23	0.5	D
製造業	35,222	205	439	34,988	1,450	4.1	E
電気・ガス・熱供給・水道業	2,946	12	17	2,941	22	0.7	F
情報通信業	2,542	9	9	2,542	21	0.8	G
運輸業,郵便業	6,657	6	151	6,512	476	7.3	H
卸売業・小売業	7,891	162	73	7,980	2,519	31.6	I
金融業・保険業	1,049	0	0	1,049	8	0.8	J
不動産業,物品賃貸業	254	2	2	254	33	13.0	K
学術研究,専門・技術サービス業	1,464	0	11	1,453	34	2.3	L
宿泊業,飲食サービス業	2,265	191	45	2,411	1,779	73.8	M
生活関連サービス業,娯楽業	730	2	1	731	434	59.4	N
教育,学習支援業	5,903	13	14	5,902	397	6.7	O
医療,福祉	7,852	52	62	7,842	814	10.4	P
複合サービス事業	1,447	11	7	1,451	268	18.5	Q
サービス業(他に分類されないもの)	7,069	42	48	7,063	1,079	15.3	R
食料品・たばこ	972	15	8	979	172	17.6	E09,10
繊維工業	5,325	50	51	5,324	266	5.0	E11
印刷・同関連業	273	0	0	273	41	15.0	E15
化学、石油・石炭	2,268	11	36	2,243	41	1.8	E16,17
プラスチック製品	3,290	15	44	3,261	141	4.3	E18
窯業・土石製品	372	0	0	372	6	1.6	E21
金属製品製造業	1,964	5	89	1,880	96	5.1	E24
電子・デバイス	7,723	55	87	7,691	457	5.9	E28
電気機械器具	1,856	5	8	1,853	68	3.7	E29
その他の製造業	1,599	6	22	1,583	59	3.7	E32,20
E 一括分 1	9,580	43	94	9,529	103	1.1	ES1
卸売業	3,315	0	0	3,315	93	2.8	I-1
小売業	4,576	162	73	4,665	2,426	52.0	I-2
医療業	4,472	48	55	4,465	248	5.6	P83
P 一括分	3,380	4	7	3,377	566	16.8	PS

「×」…調査産業対象事業所が少なく公表できない。

ただし調査産業計には含まれている。

「一括分」…概要9利用上の注意を参照。

「-」…調査、集計を行っていない。

第10表 産業別前調査期間末、増加、減少、及び本調査期間末常用労働者数並びにパートタイム労働者数
及びパートタイム労働者比率(労働者数30人以上、女)

福井県

令和4年10月

産 業	前調査期間末 常用労働者数	増 加 常用労働者数	減 少 常用労働者数	本調査期間末 常用労働者数	パートタイム労働者		産業
					うちパートタイム 労働者数	パートタイム 労働者比率	
調 査 産 業 計	76,473	849	1,233	76,089	25,136	33.0	TL
鉱業,採石業,砂利採取業	-	-	-	-	-	-	C
建設業	955	19	6	968	48	5.0	D
製造業	16,961	109	167	16,903	2,589	15.3	E
電気・ガス・熱供給・水道業	392	0	4	388	82	21.1	F
情報通信業	904	5	9	900	54	6.0	G
運輸業,郵便業	2,150	0	0	2,150	1,028	47.8	H
卸売業・小売業	10,476	172	269	10,379	6,664	64.2	I
金融業・保険業	1,686	0	25	1,661	109	6.6	J
不動産業,物品賃貸業	318	2	7	313	131	41.9	K
学術研究,専門・技術サービス業	592	18	11	599	119	19.9	L
宿泊業,飲食サービス業	4,620	65	240	4,445	3,825	86.1	M
生活関連サービス業,娯楽業	1,936	31	31	1,936	1,523	78.7	N
教育,学習支援業	6,002	70	20	6,052	1,326	21.9	O
医療,福祉	23,858	196	314	23,740	4,875	20.5	P
複合サービス事業	747	4	15	736	399	54.2	Q
サービス業(他に分類されないもの)	4,876	158	115	4,919	2,364	48.1	R
食料品・たばこ	1,669	17	23	1,663	688	41.4	E09,10
繊維工業	3,655	16	43	3,628	422	11.6	E11
印刷・同関連業	313	1	1	313	103	32.9	E15
化学、石油・石炭	1,051	4	0	1,055	154	14.6	E16,17
プラスチック製品	1,334	7	7	1,334	148	11.1	E18
窯業・土石製品	91	0	0	91	0	0.0	E21
金属製品製造業	560	0	3	557	68	12.2	E24
電子・デバイス	3,551	25	59	3,517	477	13.6	E28
電気機械器具	838	5	6	837	113	13.5	E29
その他の製造業	1,495	14	12	1,497	153	10.2	E32,20
E 一括分 1	2,404	20	13	2,411	263	10.9	ES1
卸売業	2,909	48	58	2,899	316	10.9	I-1
小売業	7,567	124	211	7,480	6,348	84.9	I-2
医療業	13,467	62	101	13,428	2,213	16.5	P83
P 一括分	10,391	134	213	10,312	2,662	25.8	PS

「×」…調査産業対象事業所が少なく公表できない。

ただし調査産業計には含まれている。

「一括分」…概要9利用上の注意を参照。

「-」…調査、集計を行っていない。

第11表 産業別、就業形態別常用労働者一人平均月間現金給与総額、きまって支給する給与、所定内給与、
超過労働給与及び特別に支払われた給与(労働者数5人以上)

福井県

令和4年10月

産 業	一般労働者					パートタイム労働者				
	現金給与総額	きまって支給する給与	所定内給与	超過労働給与	特別に支払われた給与	現金給与総額	きまって支給する給与	所定内給与	超過労働給与	特別に支払われた給与
調 査 産 業 計	316,918	313,038	289,519	23,519	3,880	92,504	91,968	89,957	2,011	536
製 造 業	304,941	297,723	269,755	27,968	7,218	112,923	111,720	109,522	2,198	1,203
卸 売 業 , 小 売 業	301,292	296,538	287,705	8,833	4,754	85,831	85,751	84,131	1,620	80
医 療 , 福 祉	313,360	312,575	289,017	23,558	785	123,013	123,013	121,026	1,987	0

第12表 産業別、就業形態別常用労働者一人平均月間出勤日数、総実労働時間数、所定内労働時間数
及び所定外労働時間数(労働者数5人以上)

産 業	一般労働者				パートタイム労働者			
	出勤日数	総実労働時間	所定内労働時間	所定外労働時間	出勤日数	総実労働時間	所定内労働時間	所定外労働時間
調 査 産 業 計	19.9	164.2	151.3	12.9	14.7	80.6	78.4	2.2
製 造 業	19.5	164.9	150.5	14.4	17.0	102.2	100.0	2.2
卸 売 業 , 小 売 業	20.2	159.8	152.3	7.5	15.6	80.1	78.5	1.6
医 療 , 福 祉	19.5	154.1	148.5	5.6	16.5	93.1	92.3	0.8

第13表 産業別、就業形態別前調査期間末、増加、減少及び本調査期間末常用労働者数(労働者数5人以上)

産 業	一般労働者				パートタイム労働者			
	前調査期間末 一般労働者数	増 加 一般労働者数	減 少 一般労働者数	本調査期間末 一般労働者数	前調査期間末 パートタイム労働者	増 加 パートタイム労働者	減 少 パートタイム労働者	本調査期間末 パートタイム労働者
調 査 産 業 計	222,133	2,227	3,261	221,371	86,816	1,711	2,136	86,119
製 造 業	61,686	542	786	61,552	8,183	89	195	7,967
卸 売 業 , 小 売 業	26,848	114	633	26,474	25,595	220	479	25,191
医 療 , 福 祉	39,368	424	645	39,175	11,937	183	177	11,915

第14表 産業別、就業形態別常用労働者一人平均月間現金給与総額、きまって支給する給与、所定内給与、超過労働給与及び特別に支払われた給与(労働者数30人以上)

福井県

令和4年10月

産 業	一般労働者					パートタイム労働者				
	現金給与総額	きまって支給する給与	所定内給与	超過労働給与	特別に支払われた給与	現金給与総額	きまって支給する給与	所定内給与	超過労働給与	特別に支払われた給与
調 査 産 業 計	339,425	333,130	303,986	29,144	6,295	100,412	99,406	97,682	1,724	1,006
製 造 業	324,962	315,740	285,217	30,523	9,222	122,639	120,455	117,807	2,648	2,184
卸 売 業 , 小 売 業	301,687	287,960	272,779	15,181	13,727	94,654	94,432	93,216	1,216	222
医 療 , 福 祉	332,843	332,843	304,988	27,855	0	123,061	123,061	121,061	2,000	0

第15表 産業別、就業形態別常用労働者一人平均月間出勤日数、総実労働時間数、所定内労働時間数及び所定外労働時間数(労働者数30人以上)

産 業	一般労働者				パートタイム労働者			
	出勤日数	総実労働時間	所定内労働時間	所定外労働時間	出勤日数	総実労働時間	所定内労働時間	所定外労働時間
調 査 産 業 計	19.5	166.3	150.9	15.4	15.3	84.8	83.5	1.3
製 造 業	19.5	165.2	150.7	14.5	17.1	103.5	101.4	2.1
卸 売 業 , 小 売 業	19.2	163.4	152.1	11.3	16.4	86.4	85.3	1.1
医 療 , 福 祉	19.5	156.4	150.3	6.1	15.8	93.5	92.7	0.8

第16表 産業別、就業形態別前調査期間末、増加、減少及び本調査期間末常用労働者数(労働者数30人以上)

産 業	一般労働者				パートタイム労働者			
	前調査期間末 一般労働者数	増 一般労働者数	減 一般労働者数	本調査期間末 一般労働者数	前調査期間末 パートタイム労働者	増 パートタイム労働者	減 パートタイム労働者	本調査期間末 パートタイム労働者
調 査 産 業 計	130,329	736	1,416	129,762	34,521	831	746	34,493
製 造 業	48,080	243	568	47,852	4,103	71	38	4,039
卸 売 業 , 小 売 業	9,289	114	228	9,176	9,078	220	114	9,183
医 療 , 福 祉	25,944	121	199	25,893	5,766	127	177	5,689

◇◆◇ 毎月勤労統計調査地方調査について ◇◆◇

1 調査の目的

毎月勤労統計調査は、賃金・労働時間・雇用の毎月の変動を明らかにすることを目的として、厚生労働省が都道府県を通して実施する、統計法に基づく基幹統計です。

このうち、福井県における毎月の変動を毎月勤労統計調査地方調査として集計公表しています。

2 調査の対象

この調査は日本産業分類に定める鉱業、採石業、砂利採取業、建設業、製造業、電気・ガス・熱供給・水道業、情報通信業、運輸業、郵便業、卸売業・小売業、金融業・保険業、不動産業、物品賃貸業、学術研究、専門・技術サービス業、宿泊業、飲食サービス業、生活関連サービス業、娯楽業、教育、学習支援業、医療、福祉、複合サービス事業、サービス業（他に分類されないもの）に属し、常用労働者を5人以上雇用している、民営・公営のうち、厚生労働大臣の指定する事業所（福井県内では約550）が対象となっています。

3 調査期間

調査期間は、前月の給与締切日の翌日から、本月の給与締切日までの1ヶ月間です。

4 調査区分

区分	第一種事業所に係る調査	第二種事業所に係る調査
事業所規模	常用労働者30人以上	常用労働者5～29人
抽出方法	総務省統計局が行う経済センサスの結果をもとに、産業、事業所規模別に、所定の抽出率で無作為に抽出	経済センサスの調査区をもとに、毎勤第二種指定調査区を選定 次に、選定した指定調査区について5～29人規模の事業所名簿を作成し、産業別に、所定の抽出率で無作為に抽出
調査事業所数	約340事業所	210事業所
調査期間	原則3年間	原則18ヶ月間
調査対象交替	平成30年から：毎年1月に部分入替	3組に分け、6ヶ月ごとに1組（約70事業所）ずつローテーション方式で交替

5 調査事項の用語の説明

現金給与総額	賃金、給与、手当、賞与その他の名称の如何を問わず、労働の対償として使用者が常用労働者に通貨で支払うもの。 労働者が負担すべき所得税、住民税、社会保険料等を含む。 退職金は含めない。 「現金給与総額」＝「きまって支給する給与」＋「特別に支払われた給与」								
<table border="1"> <tr> <td>きまって支給する給与</td> <td>労働協約、就業規則等によってあらかじめ定められている支給条件、算定方法によって支給される給与のこと。基本給の他、業績給、家族手当、住宅手当、通勤手当、職務手当、超過勤務手当、休日出勤手当など。</td> </tr> <tr> <td> <table border="1"> <tr> <td>所定内給与</td> <td>「きまって支給する給与」から「超過労働給与」を除いたもの。</td> </tr> <tr> <td>超過労働給与</td> <td>所定の労働時間を超える労働に対して支給される給与や、休日労働、深夜労働に対して支給される給与のこと。残業手当、休日出勤手当、深夜手当など。</td> </tr> </table> </td> <td></td> </tr> </table>	きまって支給する給与	労働協約、就業規則等によってあらかじめ定められている支給条件、算定方法によって支給される給与のこと。基本給の他、業績給、家族手当、住宅手当、通勤手当、職務手当、超過勤務手当、休日出勤手当など。	<table border="1"> <tr> <td>所定内給与</td> <td>「きまって支給する給与」から「超過労働給与」を除いたもの。</td> </tr> <tr> <td>超過労働給与</td> <td>所定の労働時間を超える労働に対して支給される給与や、休日労働、深夜労働に対して支給される給与のこと。残業手当、休日出勤手当、深夜手当など。</td> </tr> </table>	所定内給与	「きまって支給する給与」から「超過労働給与」を除いたもの。	超過労働給与	所定の労働時間を超える労働に対して支給される給与や、休日労働、深夜労働に対して支給される給与のこと。残業手当、休日出勤手当、深夜手当など。		
きまって支給する給与	労働協約、就業規則等によってあらかじめ定められている支給条件、算定方法によって支給される給与のこと。基本給の他、業績給、家族手当、住宅手当、通勤手当、職務手当、超過勤務手当、休日出勤手当など。								
<table border="1"> <tr> <td>所定内給与</td> <td>「きまって支給する給与」から「超過労働給与」を除いたもの。</td> </tr> <tr> <td>超過労働給与</td> <td>所定の労働時間を超える労働に対して支給される給与や、休日労働、深夜労働に対して支給される給与のこと。残業手当、休日出勤手当、深夜手当など。</td> </tr> </table>	所定内給与	「きまって支給する給与」から「超過労働給与」を除いたもの。	超過労働給与	所定の労働時間を超える労働に対して支給される給与や、休日労働、深夜労働に対して支給される給与のこと。残業手当、休日出勤手当、深夜手当など。					
所定内給与	「きまって支給する給与」から「超過労働給与」を除いたもの。								
超過労働給与	所定の労働時間を超える労働に対して支給される給与や、休日労働、深夜労働に対して支給される給与のこと。残業手当、休日出勤手当、深夜手当など。								
特別に支払われた給与	次の給与のこと。 <ul style="list-style-type: none"> ・賞与 ・ベースアップが行われた場合の差額追給分 ・3ヶ月を超える期間で算定される給与 ・一時的突発的な事由により支給された給与 								
総実労働時間	調査期間中に、労働者が実際に労働した時間数のこと。 「総実労働時間」＝「所定内労働時間」＋「所定外労働時間」								

所定内労働時間	所定の労働時間帯において、実際に働いた労働時間数のこと。
所定外労働時間	所定の労働時間帯以外の、早出、残業、休日出勤等の労働時間数のこと。
出勤日数	調査期間中に、労働者が実際に出勤した日数のこと。 1時間でも就業すれば出勤日となる。
常用労働者	次のいずれかに該当する労働者のこと。 ・ 期間を定めずに雇われている者 ・ 1ヶ月以上の期間を定めて雇われている者 社長は含めない。役員、事業主の家族は、一般従業員と同じ給与規則・条件で給与の算定を受けている場合のみ含む。 派遣労働者は、雇用関係にある労働者派遣事業所の労働者となる。 「常用労働者」＝「一般労働者」＋「パートタイム労働者」
一般労働者	「常用労働者」のうち「パートタイム労働者」でない労働者のこと。
パートタイム労働者	常用労働者のうち、次のいずれかに該当する労働者のこと。 ・ 当該事業所の一般の労働者と比べ、1日の所定労働時間が短い者 ・ 当該事業所の一般の労働者と比べ、1日の所定労働時間が同じで、1週の所定労働日数が少ない者
入職率・離職率	前月末労働者数に対する、調査期間中に入職・離職者数の割合のこと。 ただし、入職・離職者には、同一企業内での事業所間の異動も含む。

6 調査結果の算定

この調査結果の数値は、調査票の集計をもとにして本県の規模5人以上のすべての事業所に対応するように復元して算定したものです。

7 指数の作成

この調査では、産業間、規模間における長期的な時系列比較を容易にすること目的として、特定の年（「基準年」という。現在の基準時は令和2年）の平均（「基準数値」という。）を100とする指数を作成しています。対前年比、対前年同月比は、この指数をもとに算定しています。

- ・ 名目指数（賃金指数、労働時間指数、常用労働指数）＝各月の調査結果の実数÷基準数値×100
- ・ 実質賃金指数＝名目賃金指数÷福井市の消費者物価指数×100
- ・ 対前年同月比＝（当月の指数÷前年同月の指数－1）×100

令和4年1月分調査結果公表時点で基準年を平成27年から令和2年に更新し、過去に遡って指数を改訂しました。ただし、過去の増減率は改訂していないため、改訂後の指数で計算したものと一致しないことがあります。

8 抽出替えと調査結果の接続方法について

第一種事業所については、経済センサスの結果をもとに、原則約3年ごとに調査対象事業所の総入れ替えを行っていましたが、毎年1月分調査時に部分入替を行う方式に変更されました。直近では、令和4年1月に、平成28年に行われた経済センサス活動調査の結果をもとに、抽出替えを行っています。

賃金・労働時間指数とその増減率は、総入れ替え方式のときに行っていた過去に遡った改訂は行いません。常用雇用指数とその増減率は、労働者推計のベンチマークが令和4年1月分調査で更新されたことに伴い、過去に遡って改訂しています。

9 利用上の注意

- （1）鉱業、採石業、砂利採取業については、福井県では調査、集計を行っていません。
- （2）製造業および医療、福祉中分類にも単独では表章していない産業がありますが、一括分およびそれぞれの業の計に含めて表章しています。
 - ・ E（製造業）一括分1 木材・木製品、家具・装備品、パルプ・紙、ゴム製品、鉄鋼業、非鉄金属製造業、はん用機械器具、生産用機械器具、業務用機械器具、情報通信機械器具、輸送用機械器具
 - ・ P（医療、福祉）一括分 保健衛生、社会保険・社会福祉・介護事業

- (3) 指数、対前年（同月）比は、調査対象事業所の抽出替え等にもなって、今後改訂されることがあります。
- (4) 実数値については改訂を行いません。そのため、公表されている対前年比および対前年同月比（指数によって算出）は、実数から計算した増減率とは必ずしも一致しません。時系列比較をする際は注意が必要です。
- (5) 各項目ごとに小数点以下1位または2位を四捨五入したため、個々の数値を合算して得た数値とは必ずしも一致しません。
- (6) 当月又は前年同月の実数のどちらかが0の場合、対前年同月増減率は0.0%と表記しています。
- (7) この報告書において、符号の用法は次のとおりです。
「-」該当なし
「×」調査客体が少なく公表できない
「△」減少
- (8) 調査対象事業所の入れ替えを、規模5～29人区分で半年ごと（毎年1、7月）に1/3ずつ、規模30人以上区分で平成31年1月、令和2年1月に1/2ずつ行っており、対前年同月比に影響を及ぼす場合があります。

1.0 新産業分類への移行について

日本標準産業分類が平成19年11月に改訂されたことに伴い、平成22年1月分結果から新産業分類に基づく集計結果を公表しています。そのため、平成21年以前の結果との接続は、常用労働者の変動が新・旧間で一定以内に収まる産業について行っています。（別表1）。

別表1 新・旧産業分類(大分類)接続対応表

新産業分類H22.1～		旧産業との接続	平成21年以前の表章産業(旧産業分類)
TL	調査産業計	○	TL 調査産業計
C	鉱業・採石業・砂利採取業	◎	D 鉱業
D	建設業	◎	E 建設業
E	製造業	◎	F 製造業
F	電気・ガス・熱供給・水道業	◎	G 電気・ガス・熱供給・水道業
G	情報通信業	▲	H 情報通信業
H	運輸業・郵便業	▲	I 運輸業
I	卸売業・小売業	▲	J 卸売・小売業
J	金融業・保険業	◎	K 金融・保険業
K	不動産業・物品賃貸業	×	L 不動産業
L	学術研究・専門・技術サービス業	×	Q サービス業(他に分類されないもの)
M	宿泊業・飲食サービス業	×	M 飲食店・宿泊業
N	生活関連サービス業・娯楽業	×	Q サービス業(他に分類されないもの)
O	教育・学習支援業	▲	O 教育・学習支援業
P	医療・福祉	○	N 医療・福祉
Q	複合サービス事業	▲	P 複合サービス事業
R	サービス業(他に分類されないもの)	×	Q サービス業(他に分類されないもの)

接続する産業

- ◎: 完全に対応する産業
○: 常用労働者の変動が0.1%以内の対応
△: 常用労働者の変動が1.0%以内の対応
▲: 常用労働者の変動が3.0%以内の対応

接続しない産業

- [×: その他の対応]

1.1 調査結果の公表

調査結果については、5人以上、30人以上、5人～29人、30人～99人、100人以上の事業所規模区分ごとに集計しています。掲載していない区分の調査結果についても照会に応じます。

＼ 皆さまの声をお待ちしています ＼

WEBアンケートにご協力ください

令和4年6月20日～令和5年3月31日

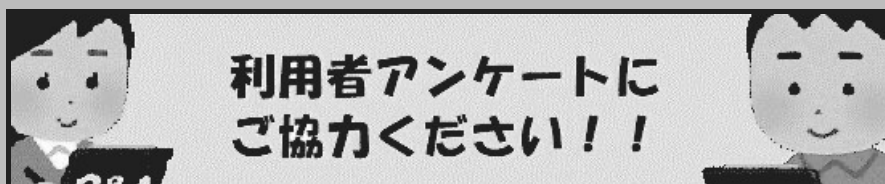
1 福井県の各統計ページへアクセス

福井県 統計関連情報

<https://www.pref.fukui.lg.jp/doc/toukei/>



2 ページ上部のバナーからアンケートフォームにアクセス



- いただいたご意見をもとに、より分かりやすく使いやすい統計データのご提供に努めてまいります。

福井県地域戦略部統計調査課

〒910-8580 福井県福井市大手3丁目17番地1号

産業統計グループ

0776-20-0272

✉ toukei@pref.fukui.lg.jp

🌐 <https://www.pref.fukui.lg.jp/doc/toukei/>

福井県 統計関連情報