

毎月勤労統計調査地方調査結果速報

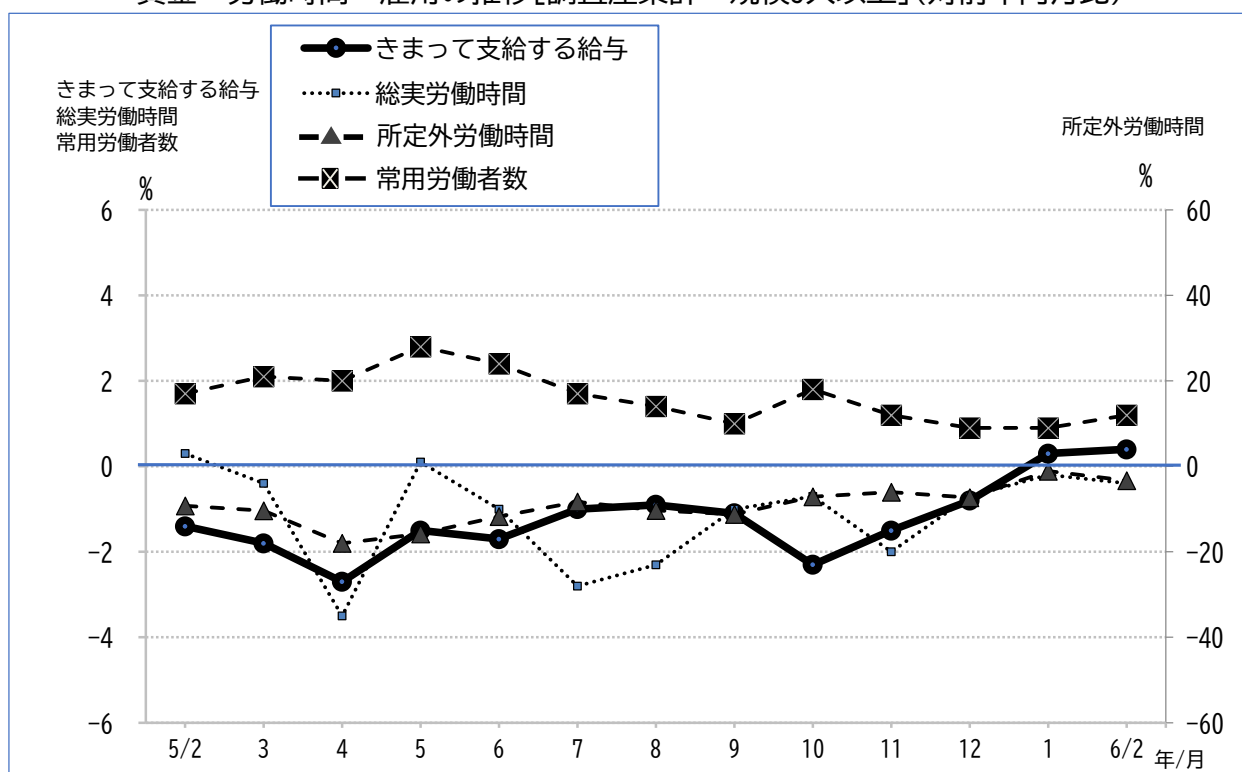
【令和6年2月分】

※令和4年1月分から、令和2年基準の指数で公表しています。

概要（事業所規模5人以上、調査産業計）

- ◇ 「きまって支給する給与」は、249,970円で対前年同月比0.4%の増加
- ◇ 「総実労働時間」は、138.1時間で対前年同月比0.4%の減少
- ◇ 「所定外労働時間」は、9.0時間で対前年同月比3.3%の減少
- ◇ 「常用労働者数」は、299,580人で対前年同月比1.2%の増加

賃金・労働時間・雇用の推移[調査産業計・規模5人以上](対前年同月比)



※令和6年1月分速報において、母集団労働者数の更新作業（ベンチマーク更新）を行いました。これに伴い、賃金、労働時間およびパートタイム労働者比率に乖離が生じるため、令和6年の前年同月比等については、令和5年にベンチマーク更新を実施した参考値を作成し、この参考値と令和6年の値を比較することにより算出しています。

1 賃金の動き

(規模5人以上)

2月の現金給与総額は、調査産業計で251,636円となり、前年同月に比べ0.5%増となった。

現金給与総額のうち、きまって支給する給与は249,970円で、前年同月に比べ0.4%増となった。

特別に支払われた給与は1,666円であった。

実質賃金指数は76.5で、前年同月に比べ、2.8%減となった。

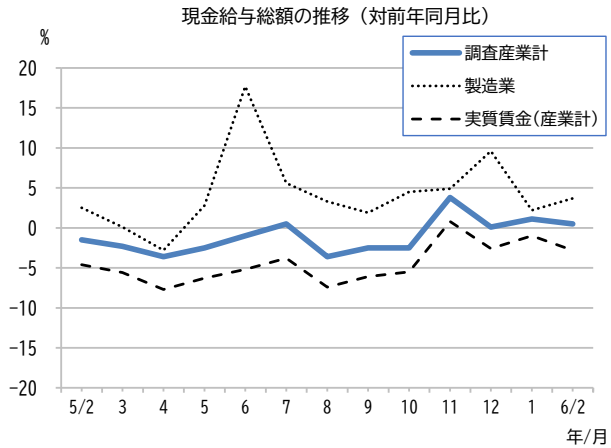


表1 常用労働者1人平均月間現金給与額 (規模5人以上)

| 区 分 | 現金給与総額 | | | | | | | |
|-------------------|---------|--------|------------|--------|---------|--------|------------|-------|
| | 現金給与総額 | | きまって支給する給与 | | | | 特別に支払われた給与 | |
| | 給与額 | 対前年同月比 | 給与額 | 対前年同月比 | 所定内給与 | 超過労働給与 | 給与額 | 給与額 |
| | 円 | % | 円 | % | 円 | % | 円 | 円 |
| 調査産業計 | 251,636 | 0.5 | 249,970 | 0.4 | 234,102 | 0.8 | 15,868 | 1,666 |
| 建設業 | 324,278 | △ 3.6 | 323,844 | △ 3.7 | 303,613 | △ 5.0 | 20,231 | 434 |
| 製造業 | 292,775 | 3.7 | 288,836 | 3.5 | 264,063 | 3.4 | 24,773 | 3,939 |
| 電気・ガス・熱・水道業 | 501,963 | 2.6 | 498,293 | 2.7 | 411,845 | △ 0.2 | 86,448 | 3,670 |
| 情報通信業 | 365,229 | 10.1 | 364,904 | 10.1 | 341,926 | 10.2 | 22,978 | 325 |
| 運輸業, 郵便業 | 288,298 | △ 0.9 | 288,073 | △ 0.7 | 265,078 | 4.1 | 22,995 | 225 |
| 卸売業, 小売業 | 179,258 | △ 0.7 | 177,730 | △ 0.3 | 172,088 | △ 0.6 | 5,642 | 1,528 |
| 金融業, 保険業 | 329,940 | 6.1 | 327,843 | 5.8 | 310,280 | 3.2 | 17,563 | 2,097 |
| 不動産業, 物品賃貸業 | 231,504 | △ 32.0 | 231,504 | △ 31.9 | 210,904 | △ 28.2 | 20,600 | 0 |
| 学術研究, 専門・技術サービス業 | 320,874 | △ 0.5 | 320,874 | △ 0.5 | 297,064 | △ 0.5 | 23,810 | 0 |
| 宿泊業, 飲食サービス業 | 85,320 | △ 9.1 | 83,953 | △ 10.5 | 81,410 | △ 7.1 | 2,543 | 1,367 |
| 生活関連サービス業, 娯楽業 | 219,092 | 40.2 | 219,052 | 40.0 | 211,554 | 39.9 | 7,498 | 40 |
| 教育, 学習支援業 | 312,203 | 4.7 | 312,176 | 4.6 | 307,195 | 5.5 | 4,981 | 27 |
| 医療, 福祉 | 253,380 | △ 5.7 | 253,380 | △ 5.5 | 237,133 | △ 5.3 | 16,247 | 0 |
| 複合サービス事業 | 281,156 | 2.0 | 281,034 | 2.0 | 263,560 | 5.0 | 17,474 | 122 |
| サービス業(他に分類されないもの) | 204,686 | 3.7 | 200,643 | 2.1 | 188,016 | 3.5 | 12,627 | 4,043 |

対前年同月比は、指数により算出している。

表2 常用労働者1人平均月間現金給与額 (規模30人以上)

| 区 分 | 現金給与総額 | | | | | | | |
|-------------------|---------|--------|------------|--------|---------|--------|------------|-------|
| | 現金給与総額 | | きまって支給する給与 | | | | 特別に支払われた給与 | |
| | 給与額 | 対前年同月比 | 給与額 | 対前年同月比 | 所定内給与 | 超過労働給与 | 給与額 | 給与額 |
| | 円 | % | 円 | % | 円 | % | 円 | 円 |
| 調査産業計 | 277,425 | 0.9 | 274,842 | 0.5 | 253,905 | 1.0 | 20,937 | 2,583 |
| 建設業 | 372,771 | △ 7.4 | 372,771 | △ 7.3 | 344,124 | △ 7.2 | 28,647 | 0 |
| 製造業 | 306,974 | 3.1 | 301,656 | 2.7 | 273,354 | 2.6 | 28,302 | 5,318 |
| 電気・ガス・熱・水道業 | 523,208 | 1.7 | 519,026 | 1.8 | 423,207 | △ 1.3 | 95,819 | 4,182 |
| 情報通信業 | 384,521 | 19.1 | 384,484 | 19.1 | 356,091 | 19.2 | 28,393 | 37 |
| 運輸業, 郵便業 | 252,845 | △ 16.5 | 252,476 | △ 16.3 | 233,657 | △ 8.9 | 18,819 | 369 |
| 卸売業, 小売業 | 202,965 | 10.0 | 200,583 | 9.0 | 193,465 | 10.0 | 7,118 | 2,382 |
| 金融業, 保険業 | 349,364 | 10.5 | 348,528 | 10.3 | 331,595 | 7.0 | 16,933 | 836 |
| 不動産業, 物品賃貸業 | 251,151 | △ 4.6 | 251,151 | △ 4.6 | 232,124 | △ 6.5 | 19,027 | 0 |
| 学術研究, 専門・技術サービス業 | 347,416 | △ 3.5 | 347,416 | △ 3.5 | 321,991 | △ 1.9 | 25,425 | 0 |
| 宿泊業, 飲食サービス業 | 101,828 | 7.9 | 97,756 | 3.6 | 93,998 | 3.8 | 3,758 | 4,072 |
| 生活関連サービス業, 娯楽業 | 104,800 | 13.7 | 104,667 | 13.7 | 99,536 | 13.7 | 5,131 | 133 |
| 教育, 学習支援業 | 324,774 | 1.1 | 324,774 | 1.1 | 319,898 | 0.7 | 4,876 | 0 |
| 医療, 福祉 | 283,426 | △ 3.0 | 283,426 | △ 2.9 | 260,730 | △ 3.3 | 22,696 | 0 |
| 複合サービス事業 | 280,872 | 1.8 | 280,704 | 1.9 | 260,087 | 6.5 | 20,617 | 168 |
| サービス業(他に分類されないもの) | 202,106 | 5.2 | 196,723 | 2.8 | 180,750 | 4.2 | 15,973 | 5,383 |

対前年同月比は、指数により算出している。

2 労働時間の動き

(規模5人以上)

2月の総実労働時間は、調査産業計で138.1時間で、前年同月に比べ0.4%減となった。

総実労働時間のうち、所定内労働時間は129.1時間で前年同月に比べ0.2%減、所定外労働時間は9.0時間で、前年同月に比べ3.3%減となった。

景気の動向と関係の深い製造業の所定外労働時間は、12.0時間で、前年同月に比べ1.7%減となった。

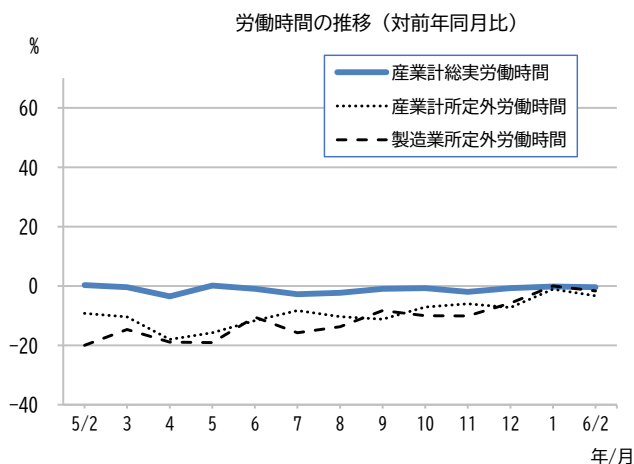


表3 常用労働者1人平均月間実労働時間・出勤日数(規模5人以上)

| 区 分 | 総 実 労 働 時 間 | | | | | | 出 勤 日 数 | |
|-------------------|---------------|------------|---------------|------------|-----------|------------|-----------|----------|
| | 所 定 内 労 働 時 間 | | 所 定 外 労 働 時 間 | | 本 月 | 対前年同月差 | 本 月 | 対前年同月差 |
| | 本 月 | 対前年同月比 | 本 月 | 対前年同月比 | | | | |
| 調 査 産 業 計 | 時間 138.1 | % △ 0.4 | 時間 129.1 | % △ 0.2 | 時間 9.0 | % △ 3.3 | 日 18.1 | 日 0.1 |
| 建 設 業 | 155.8 | △ 5.3 | 144.5 | △ 6.7 | 11.3 | 16.5 | 18.9 | △ 1.1 |
| 製 造 業 | 158.5 | 0.1 | 146.5 | 0.2 | 12.0 | △ 1.7 | 19.4 | 0.2 |
| 電気・ガス・熱・水道業 | 148.0 | 1.9 | 129.2 | 0.1 | 18.8 | 16.8 | 17.5 | 0.2 |
| 情報通信業 | 166.1 | 2.0 | 152.9 | 0.4 | 13.2 | 23.3 | 18.5 | △ 0.5 |
| 運輸業，郵便業 | 194.2 | 19.6 | 164.3 | 18.0 | 29.9 | 29.5 | 20.9 | 1.8 |
| 卸売業，小売業 | 118.1 | △ 3.4 | 115.1 | △ 2.7 | 3.0 | △ 21.1 | 18.5 | 0.4 |
| 金融業，保険業 | 137.6 | 1.9 | 128.4 | 0.9 | 9.2 | 16.5 | 17.6 | 0.0 |
| 不動産業，物品賃貸業 | 141.7 | △ 18.9 | 131.4 | △ 10.7 | 10.3 | △ 62.7 | 18.4 | △ 0.9 |
| 学術研究，専門・技術サービス業 | 148.3 | △ 2.0 | 138.7 | △ 1.1 | 9.6 | △ 13.5 | 18.7 | △ 0.1 |
| 宿泊業，飲食サービス業 | 71.7 | △ 12.4 | 69.2 | △ 11.0 | 2.5 | △ 40.5 | 11.9 | △ 1.5 |
| 生活関連サービス業，娯楽業 | 124.5 | 26.6 | 115.1 | 22.6 | 9.4 | 108.9 | 16.3 | 1.6 |
| 教育，学習支援業 | 141.5 | 0.1 | 126.7 | 3.6 | 14.8 | △ 21.7 | 17.7 | 1.0 |
| 医療，福祉 | 133.0 | △ 3.9 | 128.8 | △ 3.9 | 4.2 | △ 2.4 | 17.8 | △ 0.4 |
| 複合サービス事業 | 138.2 | 2.9 | 131.4 | 3.5 | 6.8 | △ 5.6 | 17.8 | 0.2 |
| サービス業（他に分類されないもの） | 132.6 | 0.8 | 126.0 | 2.8 | 6.6 | △ 25.9 | 18.2 | 0.1 |

対前年同月比は、指数により算出している。

表4 常用労働者1人平均月間実労働時間・出勤日数(規模30人以上)

| 区 分 | 総 実 労 働 時 間 | | | | | | 出 勤 日 数 | |
|-------------------|---------------|----------|---------------|----------|------------|-------------|-----------|----------|
| | 所 定 内 労 働 時 間 | | 所 定 外 労 働 時 間 | | 本 月 | 対前年同月差 | 本 月 | 対前年同月差 |
| | 本 月 | 対前年同月比 | 本 月 | 対前年同月比 | | | | |
| 調 査 産 業 計 | 時間 143.2 | % 0.2 | 時間 132.9 | % 1.1 | 時間 10.3 | % △ 12.0 | 日 18.1 | 日 0.2 |
| 建 設 業 | 157.4 | △ 5.9 | 143.5 | △ 3.8 | 13.9 | △ 23.2 | 18.5 | △ 0.3 |
| 製 造 業 | 158.1 | △ 0.5 | 145.9 | 0.4 | 12.2 | △ 9.7 | 19.3 | 0.3 |
| 電気・ガス・熱・水道業 | 152.0 | 1.6 | 131.5 | △ 0.1 | 20.5 | 14.5 | 17.7 | 0.2 |
| 情報通信業 | 163.8 | △ 0.2 | 151.8 | 0.1 | 12.0 | △ 2.4 | 18.5 | △ 0.4 |
| 運輸業，郵便業 | 187.7 | 13.3 | 158.8 | 17.2 | 28.9 | △ 3.7 | 21.3 | 2.5 |
| 卸売業，小売業 | 128.9 | △ 0.3 | 123.5 | △ 0.1 | 5.4 | △ 3.5 | 17.6 | △ 0.7 |
| 金融業，保険業 | 135.8 | 4.2 | 126.0 | 1.4 | 9.8 | 58.0 | 17.6 | 0.3 |
| 不動産業，物品賃貸業 | 153.3 | 3.8 | 143.3 | 2.6 | 10.0 | 25.0 | 20.3 | 2.1 |
| 学術研究，専門・技術サービス業 | 149.2 | 3.5 | 138.9 | 5.6 | 10.3 | △ 16.9 | 18.4 | 0.5 |
| 宿泊業，飲食サービス業 | 77.7 | 0.9 | 74.9 | 0.5 | 2.8 | 12.0 | 12.8 | 0.2 |
| 生活関連サービス業，娯楽業 | 78.6 | 14.5 | 76.1 | 14.2 | 2.5 | 19.1 | 13.5 | 1.6 |
| 教育，学習支援業 | 139.4 | △ 5.4 | 126.3 | 0.9 | 13.1 | △ 41.5 | 17.4 | 0.4 |
| 医療，福祉 | 135.8 | △ 1.4 | 130.6 | △ 1.4 | 5.2 | △ 1.9 | 17.6 | 0.1 |
| 複合サービス事業 | 137.9 | 5.1 | 129.7 | 6.0 | 8.2 | △ 6.8 | 18.0 | 0.5 |
| サービス業（他に分類されないもの） | 131.5 | 0.1 | 123.2 | 1.4 | 8.3 | △ 15.3 | 17.8 | 0.1 |

対前年同月比は、指数により算出している。

3 雇用の動き

常用労働者数（対前年同月比）およびパートタイム比率の推移

（規模5人以上）

2月の常用労働者数は、調査産業計で299,580人で、前年同月に比べ1.2%増となった。
 常用労働者のうちパートタイム労働者は90,675人で、常用労働者に占める割合は30.3%であった。
 労働異動率をみると、調査産業計で入職率1.48%、離職率1.55%であった。
 製造業の常用労働者数は67,510人で、前年同月に比べ0.8%増となった。

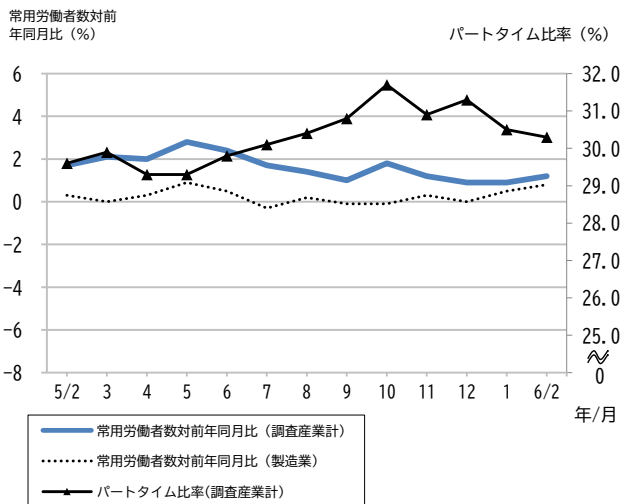


表5 本月末推計労働者、労働異動率(規模5人以上)

| 区 分 | 常用労働者数 | | | | 入職 | | 離職 | |
|-------------------|---------|--------|--------|----------|-------|------|-------|------|
| | 本月末 | 対前年同月比 | 本月末 | パートタイム比率 | 本月 | 入職率 | 本月 | 離職率 |
| 調 査 産 業 計 | 299,580 | 1.2 | 90,675 | 30.3 | 4,424 | 1.48 | 4,643 | 1.55 |
| 建設業 | 18,826 | 0.2 | 739 | 3.9 | 280 | 1.49 | 280 | 1.49 |
| 製造業 | 67,510 | 0.8 | 6,532 | 9.7 | 607 | 0.90 | 569 | 0.84 |
| 電気・ガス・熱・水道業 | 3,275 | △ 4.1 | 193 | 5.9 | 6 | 0.18 | 0 | 0.00 |
| 情報通信業 | 4,651 | 4.8 | 219 | 4.7 | 44 | 0.95 | 12 | 0.26 |
| 運輸業、郵便業 | 15,169 | 4.5 | 1,766 | 11.6 | 265 | 1.77 | 102 | 0.68 |
| 卸売業、小売業 | 51,268 | 3.5 | 28,342 | 55.3 | 926 | 1.80 | 1,172 | 2.28 |
| 金融業、保険業 | 6,258 | △ 4.1 | 833 | 13.3 | 30 | 0.48 | 18 | 0.29 |
| 不動産業、物品賃貸業 | 2,880 | 10.2 | 1,081 | 37.5 | 102 | 3.66 | 10 | 0.36 |
| 学術研究、専門・技術サービス業 | 7,922 | △ 6.3 | 866 | 10.9 | 17 | 0.21 | 52 | 0.65 |
| 宿泊業、飲食サービス業 | 20,347 | △ 1.2 | 17,357 | 85.3 | 759 | 3.61 | 1,422 | 6.77 |
| 生活関連サービス業、娯楽業 | 8,403 | 6.6 | 4,227 | 50.3 | 526 | 6.33 | 439 | 5.28 |
| 教育、学習支援業 | 20,555 | 2.4 | 5,390 | 26.2 | 18 | 0.09 | 9 | 0.04 |
| 医療、福祉 | 47,945 | 1.1 | 14,722 | 30.7 | 500 | 1.05 | 281 | 0.59 |
| 複合サービス事業 | 2,998 | △ 3.1 | 682 | 22.7 | 6 | 0.20 | 12 | 0.40 |
| サービス業（他に分類されないもの） | 21,573 | △ 0.8 | 7,726 | 35.8 | 338 | 1.57 | 265 | 1.23 |

対前年同月比は、指数により算出している。

表6 本月末推計労働者、労働異動率(規模30人以上)

| 区 分 | 常用労働者数 | | | | 入職 | | 離職 | |
|-------------------|---------|--------|--------|----------|-------|------|-------|------|
| | 本月末 | 対前年同月比 | 本月末 | パートタイム比率 | 本月 | 入職率 | 本月 | 離職率 |
| 調 査 産 業 計 | 171,382 | △ 0.4 | 41,972 | 24.5 | 2,192 | 1.28 | 1,999 | 1.17 |
| 建設業 | 6,269 | △ 2.3 | 243 | 3.9 | 40 | 0.64 | 37 | 0.59 |
| 製造業 | 49,962 | 0.8 | 4,018 | 8.0 | 351 | 0.70 | 395 | 0.79 |
| 電気・ガス・熱・水道業 | 2,874 | △ 4.0 | 49 | 1.7 | 6 | 0.21 | 0 | 0.00 |
| 情報通信業 | 3,520 | 2.7 | 78 | 2.2 | 5 | 0.14 | 12 | 0.34 |
| 運輸業、郵便業 | 9,334 | 2.0 | 1,234 | 13.2 | 265 | 2.91 | 39 | 0.43 |
| 卸売業、小売業 | 18,600 | △ 1.7 | 9,914 | 53.3 | 372 | 1.99 | 432 | 2.32 |
| 金融業、保険業 | 2,415 | △ 8.8 | 73 | 3.0 | 30 | 1.25 | 18 | 0.75 |
| 不動産業、物品賃貸業 | 559 | 0.6 | 165 | 29.5 | 0 | 0.00 | 10 | 1.76 |
| 学術研究、専門・技術サービス業 | 4,255 | △ 9.3 | 334 | 7.8 | 17 | 0.40 | 52 | 1.21 |
| 宿泊業、飲食サービス業 | 6,620 | 1.5 | 5,692 | 86.0 | 192 | 2.83 | 354 | 5.22 |
| 生活関連サービス業、娯楽業 | 2,512 | △ 2.0 | 1,830 | 72.9 | 104 | 4.05 | 162 | 6.30 |
| 教育、学習支援業 | 13,145 | 0.2 | 3,086 | 23.5 | 18 | 0.14 | 9 | 0.07 |
| 医療、福祉 | 32,967 | 0.4 | 8,579 | 26.0 | 448 | 1.37 | 281 | 0.86 |
| 複合サービス事業 | 2,170 | △ 7.8 | 513 | 23.6 | 6 | 0.28 | 12 | 0.55 |
| サービス業（他に分類されないもの） | 16,180 | △ 3.1 | 6,164 | 38.1 | 338 | 2.11 | 186 | 1.16 |

対前年同月比は、指数により算出している。

4 時系列表 (規模5人以上)

(令和2年平均=100)

| 区分 | 現金給与総額 | | | | | | きまって支給する給与 | | | | | |
|--------|--------|-------|-------|-------|-------|-------|------------|-------|-------|-------|-------|-------|
| | 調査産業計 | | | | 製造業 | | 調査産業計 | | | | 製造業 | |
| | 名目 | | 実質 | | 名目 | | 名目 | | 実質 | | 名目 | |
| | 指数 | 対前年比 | 指数 | 対前年比 | 指数 | 対前年比 | 指数 | 対前年比 | 指数 | 対前年比 | 指数 | 対前年比 |
| 令和元年 | 101.1 | 1.2 | 101.2 | 0.0 | 101.1 | △ 1.3 | 101.0 | 2.1 | 101.1 | 0.9 | 101.2 | △ 0.3 |
| 令和2年 | 100.0 | △ 1.1 | 100.0 | △ 1.4 | 100.0 | △ 1.0 | 100.0 | △ 1.0 | 100.0 | △ 1.4 | 100.0 | △ 1.1 |
| 令和3年 | 103.2 | 3.1 | 103.8 | 3.8 | 100.6 | 0.5 | 102.0 | 2.0 | 102.6 | 2.6 | 100.0 | 0.0 |
| 令和4年 | 99.7 | △ 3.4 | 97.8 | △ 5.8 | 104.3 | 3.7 | 99.7 | △ 2.3 | 97.8 | △ 4.7 | 103.5 | 3.5 |
| 令和5年 | 98.3 | △ 1.4 | 92.9 | △ 5.0 | 109.4 | 4.9 | 98.2 | △ 1.5 | 92.8 | △ 5.1 | 107.4 | 3.8 |
| 令和5年 2 | 81.5 | △ 1.5 | 78.7 | △ 4.6 | 87.6 | 2.5 | 98.3 | △ 1.4 | 95.0 | △ 4.5 | 105.6 | 1.7 |
| 3 | 88.2 | △ 2.3 | 84.9 | △ 5.6 | 97.5 | 0.1 | 99.0 | △ 1.8 | 95.3 | △ 5.0 | 105.7 | 2.5 |
| 4 | 84.6 | △ 3.6 | 80.3 | △ 7.7 | 92.2 | △ 2.8 | 99.9 | △ 2.7 | 94.9 | △ 6.8 | 107.8 | 1.7 |
| 5 | 82.9 | △ 2.5 | 79.0 | △ 6.3 | 89.0 | 2.8 | 98.8 | △ 1.5 | 94.2 | △ 5.3 | 105.6 | 3.3 |
| 6 | 131.3 | △ 1.0 | 124.1 | △ 5.2 | 133.2 | 17.7 | 99.7 | △ 1.7 | 94.2 | △ 5.9 | 108.1 | 4.5 |
| 7 | 119.3 | 0.5 | 112.1 | △ 3.8 | 146.1 | 5.6 | 97.8 | △ 1.0 | 91.9 | △ 5.3 | 108.2 | 4.7 |
| 8 | 82.2 | △ 3.6 | 77.2 | △ 7.4 | 90.0 | 3.3 | 97.3 | △ 0.9 | 91.4 | △ 4.8 | 107.1 | 4.7 |
| 9 | 81.1 | △ 2.5 | 76.0 | △ 6.1 | 90.3 | 1.9 | 97.1 | △ 1.1 | 91.0 | △ 4.7 | 108.1 | 4.6 |
| 10 | 80.7 | △ 2.5 | 75.2 | △ 5.5 | 90.8 | 4.5 | 96.9 | △ 2.3 | 90.3 | △ 5.3 | 108.9 | 5.2 |
| 11 | 89.5 | 3.8 | 83.3 | 0.8 | 94.1 | 4.9 | 98.3 | △ 1.5 | 91.5 | △ 4.4 | 109.5 | 4.8 |
| 12 | 177.1 | 0.1 | 165.5 | △ 2.6 | 214.9 | 9.6 | 98.1 | △ 0.8 | 91.7 | △ 3.4 | 109.5 | 5.3 |
| 令和6年 1 | 82.7 | 1.1 | 77.1 | △ 1.0 | 88.9 | 2.2 | 97.9 | 0.3 | 91.2 | △ 1.9 | 106.9 | 3.5 |
| 2 | 82.0 | 0.5 | 76.5 | △ 2.9 | 90.0 | 3.7 | 98.8 | 0.4 | 92.2 | △ 3.0 | 108.3 | 3.5 |

| 区分 | 総実労働時間 | | | | 所定内労働時間 | | | | 所定外労働時間 | | | |
|--------|--------|-------|-------|-------|---------|-------|-------|-------|---------|--------|-------|--------|
| | 調査産業計 | | 製造業 | | 調査産業計 | | 製造業 | | 調査産業計 | | 製造業 | |
| | 指数 | 対前年比 | 指数 | 対前年比 | 指数 | 対前年比 | 指数 | 対前年比 | 指数 | 対前年比 | 指数 | 対前年比 |
| 令和元年 | 104.3 | △ 1.2 | 106.9 | △ 3.4 | 103.3 | △ 0.5 | 105.5 | △ 2.0 | 119.3 | △ 11.1 | 124.5 | △ 17.2 |
| 令和2年 | 100.0 | △ 4.1 | 100.0 | △ 6.5 | 100.0 | △ 3.2 | 100.0 | △ 5.2 | 100.0 | △ 16.1 | 100.0 | △ 19.7 |
| 令和3年 | 101.2 | 1.2 | 103.7 | 3.8 | 100.3 | 0.3 | 102.2 | 2.2 | 115.2 | 15.1 | 124.7 | 24.8 |
| 令和4年 | 99.0 | △ 2.2 | 104.4 | 0.7 | 97.7 | △ 2.6 | 102.1 | △ 0.1 | 118.0 | 2.4 | 135.3 | 8.5 |
| 令和5年 | 97.5 | △ 1.5 | 104.2 | △ 0.2 | 96.9 | △ 0.8 | 103.3 | 1.2 | 105.8 | △ 10.3 | 116.7 | △ 13.7 |
| 令和5年 2 | 96.9 | 0.3 | 105.4 | 0.7 | 96.2 | 1.1 | 104.2 | 2.9 | 107.1 | △ 9.2 | 121.6 | △ 20.0 |
| 3 | 99.3 | △ 0.4 | 105.6 | 1.8 | 98.4 | 0.4 | 103.8 | 3.7 | 113.1 | △ 10.4 | 130.4 | △ 14.7 |
| 4 | 101.1 | △ 3.5 | 108.8 | △ 1.6 | 100.5 | △ 2.5 | 107.9 | 0.2 | 108.3 | △ 18.0 | 121.6 | △ 18.9 |
| 5 | 95.9 | 0.1 | 96.8 | △ 0.1 | 95.5 | 1.4 | 96.3 | 1.8 | 101.2 | △ 15.8 | 103.9 | △ 19.1 |
| 6 | 104.1 | △ 1.0 | 110.5 | 0.8 | 103.8 | △ 0.2 | 110.1 | 1.9 | 108.3 | △ 11.7 | 116.7 | △ 10.5 |
| 7 | 98.3 | △ 2.8 | 106.7 | △ 1.9 | 97.8 | △ 2.3 | 106.2 | △ 0.6 | 104.8 | △ 8.3 | 114.7 | △ 15.8 |
| 8 | 92.9 | △ 2.3 | 95.9 | △ 2.2 | 92.8 | △ 1.7 | 95.6 | △ 1.3 | 94.0 | △ 10.3 | 99.0 | △ 13.7 |
| 9 | 97.6 | △ 1.0 | 106.3 | 1.6 | 97.2 | △ 0.2 | 105.4 | 2.5 | 103.6 | △ 11.2 | 118.6 | △ 8.3 |
| 10 | 98.0 | △ 0.7 | 106.9 | 1.5 | 97.2 | △ 0.3 | 106.3 | 2.5 | 109.5 | △ 7.1 | 114.7 | △ 10.0 |
| 11 | 98.1 | △ 2.0 | 107.8 | 0.2 | 97.2 | △ 1.7 | 106.7 | 1.2 | 111.9 | △ 6.0 | 123.5 | △ 10.1 |
| 12 | 97.1 | △ 0.7 | 106.3 | △ 0.2 | 96.4 | △ 0.2 | 104.9 | 0.5 | 107.1 | △ 7.3 | 126.5 | △ 5.8 |
| 令和6年 1 | 91.1 | △ 0.2 | 93.7 | 0.2 | 90.2 | △ 0.2 | 92.8 | 0.3 | 103.6 | △ 1.1 | 105.9 | 0.0 |
| 2 | 96.8 | △ 0.4 | 105.8 | 0.1 | 96.1 | △ 0.2 | 104.9 | 0.2 | 107.1 | △ 3.3 | 117.6 | △ 1.7 |

| 区分 | 雇用(常用労働者) | | | | 雇用(一般労働者) | | | | 雇用(パートタイム労働者) | | | |
|--------|-----------|-------|------|-------|-----------|-------|------|-------|---------------|-------|-------|--------|
| | 調査産業計 | | 製造業 | | 調査産業計 | | 製造業 | | 調査産業計 | | 製造業 | |
| | 指数 | 対前年比 | 指数 | 対前年比 | 指数 | 対前年比 | 指数 | 対前年比 | 指数 | 対前年比 | 指数 | 対前年比 |
| 令和元年 | 99.3 | 0.5 | 95.8 | 1.1 | 100.7 | 1.3 | 91.6 | △ 0.8 | 95.8 | △ 2.2 | 133.7 | 15.2 |
| 令和2年 | 97.4 | △ 1.9 | 97.5 | 1.8 | 97.4 | △ 3.3 | 97.5 | 6.4 | 97.4 | 1.7 | 97.5 | △ 27.1 |
| 令和3年 | 97.8 | 0.4 | 92.8 | △ 4.8 | 96.5 | △ 0.9 | 90.8 | △ 6.9 | 101.1 | 3.8 | 112.0 | 14.9 |
| 令和4年 | 97.7 | △ 0.1 | 93.8 | 1.1 | 95.2 | △ 1.3 | 91.0 | 0.2 | 106.5 | 5.3 | 118.5 | 5.8 |
| 令和5年 | 99.4 | 1.7 | 94.0 | 0.1 | 93.0 | △ 2.4 | 92.9 | 2.1 | 120.0 | 12.6 | 101.0 | △ 14.7 |
| 令和5年 2 | 98.1 | 1.7 | 93.2 | 0.3 | 92.5 | △ 2.9 | 91.9 | 2.3 | 115.7 | 14.8 | 102.6 | △ 14.1 |
| 3 | 98.1 | 2.1 | 93.0 | 0.0 | 92.1 | △ 3.3 | 91.3 | 2.2 | 117.2 | 17.3 | 105.6 | △ 15.1 |
| 4 | 98.8 | 2.0 | 94.7 | 0.3 | 93.6 | △ 2.9 | 93.7 | 3.1 | 115.8 | 16.2 | 100.8 | △ 19.6 |
| 5 | 99.3 | 2.8 | 94.9 | 0.9 | 94.1 | △ 0.8 | 93.8 | 2.2 | 116.3 | 12.5 | 102.4 | △ 9.9 |
| 6 | 99.9 | 2.4 | 95.0 | 0.5 | 94.0 | △ 2.1 | 94.2 | 2.4 | 118.9 | 15.1 | 100.4 | △ 14.3 |
| 7 | 99.8 | 1.7 | 94.2 | △ 0.3 | 93.5 | △ 1.6 | 93.3 | 1.7 | 120.0 | 10.2 | 99.3 | △ 15.5 |
| 8 | 100.2 | 1.4 | 94.4 | 0.2 | 93.5 | △ 1.3 | 93.5 | 2.2 | 121.5 | 8.4 | 100.2 | △ 15.3 |
| 9 | 100.1 | 1.0 | 94.2 | △ 0.1 | 92.8 | △ 2.1 | 93.3 | 2.0 | 123.0 | 9.0 | 98.9 | △ 16.4 |
| 10 | 100.4 | 1.8 | 93.7 | △ 0.1 | 92.0 | △ 3.4 | 92.8 | 1.7 | 127.1 | 15.3 | 99.1 | △ 13.8 |
| 11 | 99.8 | 1.2 | 93.7 | 0.3 | 92.4 | △ 2.6 | 92.8 | 2.2 | 123.2 | 10.9 | 98.3 | △ 15.1 |
| 12 | 99.9 | 0.9 | 93.7 | 0.0 | 92.0 | △ 2.6 | 92.8 | 2.2 | 124.9 | 9.3 | 98.7 | △ 16.8 |
| 令和6年 1 | 99.3 | 0.9 | 93.9 | 0.5 | 92.6 | △ 0.4 | 93.5 | 2.0 | 120.8 | 4.0 | 94.2 | △ 11.3 |
| 2 | 99.3 | 1.2 | 93.9 | 0.8 | 92.8 | 0.3 | 93.2 | 1.4 | 119.9 | 3.6 | 97.3 | △ 5.2 |

※1 令和3年12月以前の指数は、令和2年基準に遡って改訂しているが、対前年比は改訂前の指数をもとに算出したものであり、改訂後の指数をもとに算出したものと一致しないことがある。

※2 令和6年1月調査において実施したベンチマーク更新に伴い、常用雇用指数は過去に遡って改定が行われることから、基準年(令和2年)の常用雇用指数は100とならない場合があることに注意が必要。

(規模30人以上)

(令和2年平均=100)

| 区分 | 現金給与総額 | | | | | | きまって支給する給与 | | | | | |
|--------|--------|-------|-------|-------|-------|-------|------------|-------|-------|-------|-------|-------|
| | 調査産業計 | | | | 製造業 | | 調査産業計 | | | | 製造業 | |
| | 名目 | | 実質 | | 名目 | | 名目 | | 実質 | | 名目 | |
| | 指数 | 対前年比 | 指数 | 対前年比 | 指数 | 対前年比 | 指数 | 対前年比 | 指数 | 対前年比 | 指数 | 対前年比 |
| 令和元年 | 101.7 | △ 0.1 | 101.8 | △ 1.3 | 98.6 | △ 4.6 | 102.2 | 0.7 | 102.3 | △ 0.4 | 99.6 | △ 2.6 |
| 令和2年 | 100.0 | △ 1.7 | 100.0 | △ 2.0 | 100.0 | 1.4 | 100.0 | △ 2.1 | 100.0 | △ 2.5 | 100.0 | 0.4 |
| 令和3年 | 102.0 | 2.0 | 102.6 | 2.6 | 100.1 | 0.1 | 102.0 | 1.9 | 102.6 | 2.6 | 100.3 | 0.3 |
| 令和4年 | 102.4 | 0.4 | 100.5 | △ 2.0 | 105.2 | 5.1 | 103.5 | 1.5 | 101.6 | △ 1.0 | 105.4 | 5.1 |
| 令和5年 | 101.3 | △ 1.1 | 95.7 | △ 4.8 | 106.1 | 0.9 | 102.4 | △ 1.1 | 96.8 | △ 4.7 | 106.1 | 0.7 |
| 令和5年 2 | 81.4 | △ 1.6 | 78.6 | △ 4.7 | 84.3 | △ 0.2 | 101.2 | △ 1.7 | 97.8 | △ 4.8 | 104.2 | △ 1.3 |
| 3 | 89.7 | △ 3.5 | 86.3 | △ 6.7 | 97.0 | △ 1.6 | 101.6 | △ 2.6 | 97.8 | △ 5.8 | 105.1 | 0.3 |
| 4 | 84.4 | △ 4.0 | 80.2 | △ 7.9 | 89.1 | △ 2.7 | 102.9 | △ 3.0 | 97.7 | △ 7.1 | 107.1 | △ 1.6 |
| 5 | 82.8 | △ 3.0 | 78.9 | △ 6.8 | 84.7 | △ 2.4 | 101.5 | △ 1.8 | 96.8 | △ 5.7 | 104.8 | 0.1 |
| 6 | 141.0 | 0.5 | 133.3 | △ 3.8 | 133.6 | 15.9 | 102.8 | △ 1.5 | 97.2 | △ 5.7 | 106.9 | 1.3 |
| 7 | 122.3 | △ 0.9 | 114.9 | △ 5.1 | 140.5 | △ 2.6 | 102.3 | 0.0 | 96.1 | △ 4.3 | 106.6 | 1.6 |
| 8 | 82.4 | △ 1.7 | 77.4 | △ 5.5 | 85.2 | 0.7 | 101.8 | △ 0.9 | 95.6 | △ 4.8 | 105.5 | 1.4 |
| 9 | 83.5 | △ 2.1 | 78.3 | △ 5.7 | 86.8 | △ 1.8 | 102.2 | △ 0.5 | 95.8 | △ 4.1 | 106.3 | 0.9 |
| 10 | 82.9 | △ 2.0 | 77.3 | △ 4.9 | 87.5 | 1.3 | 102.8 | △ 1.1 | 95.8 | △ 4.1 | 107.4 | 2.0 |
| 11 | 94.4 | 8.1 | 87.9 | 5.0 | 89.3 | △ 0.4 | 104.5 | 0.3 | 97.3 | △ 2.6 | 107.6 | 1.1 |
| 12 | 188.8 | △ 1.4 | 176.4 | △ 4.0 | 211.9 | 3.1 | 103.3 | △ 0.5 | 96.5 | △ 3.1 | 107.9 | 2.4 |
| 令和6年 1 | 81.2 | 0.6 | 75.7 | △ 1.6 | 84.3 | 2.9 | 99.6 | △ 0.8 | 92.8 | △ 3.0 | 103.8 | 1.9 |
| 2 | 81.2 | 0.9 | 75.7 | △ 2.6 | 85.8 | 3.1 | 100.5 | 0.5 | 93.8 | △ 2.9 | 105.7 | 2.7 |

| 区分 | 総実労働時間 | | | | 所定内労働時間 | | | | 所定外労働時間 | | | |
|--------|--------|-------|-------|-------|---------|-------|-------|-------|---------|--------|-------|--------|
| | 調査産業計 | | 製造業 | | 調査産業計 | | 製造業 | | 調査産業計 | | 製造業 | |
| | 指数 | 対前年比 | 指数 | 対前年比 | 指数 | 対前年比 | 指数 | 対前年比 | 指数 | 対前年比 | 指数 | 対前年比 |
| 令和元年 | 104.4 | △ 1.5 | 104.9 | △ 3.2 | 102.6 | △ 0.7 | 103.7 | △ 1.3 | 130.4 | △ 9.6 | 118.9 | △ 18.6 |
| 令和2年 | 100.0 | △ 4.2 | 100.0 | △ 4.6 | 100.0 | △ 2.5 | 100.0 | △ 3.5 | 100.0 | △ 23.3 | 100.0 | △ 15.9 |
| 令和3年 | 101.7 | 1.7 | 102.1 | 2.0 | 100.3 | 0.4 | 100.6 | 0.6 | 121.1 | 21.1 | 119.0 | 19.0 |
| 令和4年 | 101.3 | △ 0.4 | 102.7 | 0.6 | 99.2 | △ 1.1 | 100.8 | 0.2 | 129.7 | 7.1 | 124.5 | 4.6 |
| 令和5年 | 100.0 | △ 1.3 | 101.2 | △ 1.5 | 98.7 | △ 0.5 | 100.6 | △ 0.2 | 119.0 | △ 8.2 | 108.8 | △ 12.6 |
| 令和5年 2 | 97.5 | △ 0.7 | 102.1 | △ 0.5 | 96.0 | 0.3 | 101.2 | 1.9 | 118.4 | △ 10.8 | 112.3 | △ 20.4 |
| 3 | 100.8 | △ 1.4 | 102.9 | 0.4 | 99.1 | △ 0.5 | 101.7 | 2.4 | 123.5 | △ 10.4 | 117.2 | △ 16.4 |
| 4 | 102.3 | △ 4.5 | 105.9 | △ 3.3 | 100.7 | △ 3.1 | 105.2 | △ 1.1 | 123.5 | △ 18.2 | 114.8 | △ 20.9 |
| 5 | 97.3 | △ 0.2 | 93.8 | △ 2.0 | 96.3 | 1.2 | 93.4 | 0.3 | 112.2 | △ 14.1 | 98.4 | △ 21.5 |
| 6 | 105.6 | △ 0.9 | 107.3 | 0.7 | 104.3 | △ 0.2 | 107.0 | 1.8 | 123.5 | △ 9.0 | 110.7 | △ 10.6 |
| 7 | 102.1 | △ 1.6 | 104.3 | △ 2.7 | 101.0 | △ 1.1 | 104.0 | △ 1.4 | 117.3 | △ 8.1 | 108.2 | △ 14.8 |
| 8 | 95.7 | △ 1.4 | 92.5 | △ 3.8 | 95.0 | △ 1.5 | 92.3 | △ 3.5 | 106.1 | 0.0 | 95.1 | △ 7.9 |
| 9 | 100.3 | △ 0.4 | 103.2 | 1.0 | 99.2 | 0.5 | 102.6 | 1.4 | 116.3 | △ 9.6 | 109.8 | △ 3.6 |
| 10 | 102.0 | 0.2 | 103.5 | 0.0 | 100.4 | 0.5 | 102.9 | 0.1 | 125.5 | △ 1.6 | 109.8 | △ 1.5 |
| 11 | 102.4 | △ 0.5 | 104.8 | △ 1.2 | 100.7 | △ 0.4 | 104.2 | △ 0.8 | 126.5 | △ 1.6 | 112.3 | △ 6.2 |
| 12 | 100.2 | △ 0.2 | 103.5 | △ 0.2 | 98.8 | 0.1 | 102.5 | △ 0.2 | 120.4 | △ 3.3 | 116.4 | 0.7 |
| 令和6年 1 | 92.2 | △ 1.7 | 90.0 | △ 0.7 | 91.7 | △ 0.7 | 90.1 | 0.0 | 100.0 | △ 13.3 | 89.3 | △ 8.4 |
| 2 | 97.7 | 0.2 | 102.0 | △ 0.5 | 97.1 | 1.1 | 102.2 | 0.4 | 105.1 | △ 12.0 | 100.0 | △ 9.7 |

| 区分 | 雇用(常用労働者) | | | | 雇用(一般労働者) | | | | 雇用(パートタイム労働者) | | | |
|--------|-----------|-------|------|-------|-----------|-------|------|-------|---------------|-------|-------|--------|
| | 調査産業計 | | 製造業 | | 調査産業計 | | 製造業 | | 調査産業計 | | 製造業 | |
| | 指数 | 対前年比 | 指数 | 対前年比 | 指数 | 対前年比 | 指数 | 対前年比 | 指数 | 対前年比 | 指数 | 対前年比 |
| 令和元年 | 106.6 | 0.6 | 94.5 | 0.3 | 106.4 | 1.7 | 93.4 | 0.0 | 107.7 | △ 4.3 | 106.7 | 6.8 |
| 令和2年 | 103.2 | △ 3.2 | 97.0 | 2.6 | 103.2 | △ 3.0 | 97.0 | 3.9 | 103.2 | △ 4.2 | 97.0 | △ 9.1 |
| 令和3年 | 107.0 | 3.7 | 94.5 | △ 2.6 | 105.3 | 2.0 | 93.8 | △ 3.3 | 113.4 | 9.9 | 106.2 | 9.5 |
| 令和4年 | 106.3 | △ 0.7 | 94.3 | △ 0.2 | 104.6 | △ 0.7 | 92.8 | △ 1.1 | 115.1 | 1.5 | 109.3 | 2.9 |
| 令和5年 | 106.9 | 0.6 | 94.0 | △ 0.3 | 101.8 | △ 2.7 | 92.0 | △ 0.7 | 130.2 | 13.1 | 116.6 | 6.7 |
| 令和5年 2 | 106.8 | 0.7 | 93.0 | △ 0.9 | 101.2 | △ 3.4 | 90.4 | △ 2.1 | 132.2 | 16.6 | 124.0 | 12.5 |
| 3 | 106.6 | 0.6 | 92.9 | △ 0.9 | 101.0 | △ 3.9 | 90.4 | △ 1.9 | 131.8 | 18.7 | 122.2 | 9.3 |
| 4 | 107.1 | 0.8 | 94.6 | △ 0.4 | 102.6 | △ 3.4 | 92.5 | △ 1.4 | 127.9 | 17.6 | 117.2 | 13.5 |
| 5 | 107.3 | 0.6 | 94.7 | △ 0.4 | 102.9 | △ 2.9 | 92.6 | △ 1.5 | 126.9 | 14.3 | 117.9 | 14.4 |
| 6 | 107.1 | 0.4 | 94.7 | △ 0.3 | 102.1 | △ 2.9 | 92.8 | △ 0.9 | 130.1 | 12.7 | 114.3 | 8.2 |
| 7 | 107.3 | 0.6 | 94.5 | △ 0.3 | 102.2 | △ 2.2 | 92.6 | △ 0.6 | 130.5 | 11.1 | 114.5 | 2.9 |
| 8 | 107.3 | 0.8 | 94.4 | 0.0 | 101.4 | △ 2.8 | 92.5 | △ 0.3 | 132.9 | 13.7 | 114.9 | 4.4 |
| 9 | 106.8 | 0.6 | 94.3 | △ 0.1 | 101.6 | △ 2.1 | 92.4 | △ 0.2 | 130.2 | 10.3 | 115.0 | 1.8 |
| 10 | 106.6 | 0.7 | 94.0 | 0.2 | 101.2 | △ 2.7 | 92.2 | 0.1 | 130.9 | 13.7 | 112.2 | 1.3 |
| 11 | 106.6 | 0.6 | 94.0 | 0.5 | 101.9 | △ 1.6 | 92.4 | 0.7 | 128.1 | 8.8 | 110.9 | △ 1.0 |
| 12 | 106.6 | 0.5 | 94.0 | 0.5 | 101.1 | △ 2.0 | 92.2 | 0.5 | 130.9 | 9.5 | 112.9 | 0.3 |
| 令和6年 1 | 106.3 | △ 0.6 | 93.8 | 0.4 | 99.7 | △ 2.2 | 92.4 | 1.7 | 135.2 | 4.2 | 108.0 | △ 12.2 |
| 2 | 106.4 | △ 0.4 | 93.7 | 0.8 | 100.0 | △ 1.2 | 91.8 | 1.5 | 134.9 | 2.0 | 114.3 | △ 7.8 |

※1 令和3年12月以前の指数は、令和2年基準に遡って改訂しているが、対前年比は改訂前の指数をもとに算出したものであり改訂後の指数をもとに算出したものと一致しないことがある。

※2 令和6年1月調査において実施したベンチマーク更新に伴い、常用雇用指数は過去に遡って改定が行われることから、基準年(令和2年)の常用雇用指数は100とならない場合があることに注意が必要。

◆◆◆◆ 全国調査の結果 ◆◆◆◆

第1表 月間現金給与額

(事業所規模5人以上、令和6年2月確報)

| 産 業 | 現金給与総額 | | | | | | | | 特別に支払われ | |
|------------|---------|--------|---------|--------|---------|--------|--------|--------|---------|--------|
| | 前年比 | | きまって支給 | | 所定内給与 | | 所定外給与 | | | |
| | 円 | % | する給与 | 前年比 | 円 | % | 円 | % | た給与 | 前年比 |
| 調査産業計 | 281,087 | 1.4 | 276,230 | 1.5 | 257,195 | 1.7 | 19,035 | △ 1.6 | 4,857 | △ 4.1 |
| 鉱業、採石業等 | 294,921 | △ 14.2 | 294,475 | △ 13.6 | 271,724 | △ 16.2 | 22,751 | 35.5 | 446 | △ 85.8 |
| 建設業 | 360,928 | 1.3 | 356,280 | 2.3 | 332,010 | 2.6 | 24,270 | △ 2.7 | 4,648 | △ 41.0 |
| 製造業 | 320,137 | 1.6 | 315,961 | 1.5 | 287,315 | 2.1 | 28,646 | △ 4.4 | 4,176 | 4.8 |
| 電気・ガス業 | 468,802 | △ 2.0 | 461,449 | 1.4 | 403,193 | 0.3 | 58,256 | 9.7 | 7,353 | △ 68.3 |
| 情報通信業 | 405,385 | 3.5 | 399,470 | 3.9 | 365,304 | 3.9 | 34,166 | 3.0 | 5,915 | △ 16.0 |
| 運輸業、郵便業 | 319,929 | 2.1 | 314,902 | 1.8 | 273,678 | 2.6 | 41,224 | △ 3.2 | 5,027 | 24.0 |
| 卸売業、小売業 | 248,612 | 2.8 | 243,171 | 2.7 | 231,467 | 2.7 | 11,704 | 3.1 | 5,441 | 10.5 |
| 金融業、保険業 | 402,703 | 2.6 | 381,533 | 3.2 | 357,658 | 2.8 | 23,875 | 9.3 | 21,170 | △ 7.0 |
| 不動産・物品賃貸業 | 328,098 | △ 1.0 | 320,353 | 0.6 | 299,441 | 0.6 | 20,912 | 1.6 | 7,745 | △ 41.1 |
| 学術研究等 | 402,280 | 3.0 | 395,550 | 2.5 | 368,399 | 2.7 | 27,151 | △ 0.9 | 6,730 | 44.0 |
| 飲食サービス業等 | 127,367 | 0.3 | 124,943 | 0.0 | 118,358 | △ 0.1 | 6,585 | 1.0 | 2,424 | 24.1 |
| 生活関連サービス等 | 200,465 | 0.5 | 196,377 | 0.8 | 188,270 | 0.7 | 8,107 | 4.9 | 4,088 | △ 9.6 |
| 教育、学習支援業 | 306,872 | 1.5 | 302,986 | 1.0 | 296,514 | 1.3 | 6,472 | △ 13.5 | 3,886 | 81.1 |
| 医療、福祉 | 261,670 | 0.7 | 258,297 | 1.1 | 243,652 | 1.0 | 14,645 | 1.6 | 3,373 | △ 21.4 |
| 複合サービス事業 | 304,299 | 0.5 | 301,342 | 1.2 | 280,911 | 2.3 | 20,431 | △ 11.9 | 2,957 | △ 39.8 |
| その他のサービス業 | 245,513 | 2.2 | 241,255 | 2.1 | 222,543 | 2.5 | 18,712 | △ 2.0 | 4,258 | 4.2 |
| 事業所規模30人以上 | | | | | | | | | | |
| 調査産業計 | 313,408 | 1.8 | 308,062 | 1.9 | 284,199 | 2.2 | 23,863 | - | 5,346 | - |
| 製造業 | 336,584 | 1.6 | 332,351 | 1.6 | 299,615 | 2.3 | 32,736 | - | 4,233 | - |
| 卸売業、小売業 | 280,640 | 3.0 | 273,403 | 2.2 | 259,474 | 2.3 | 13,929 | - | 7,237 | - |
| 医療、福祉 | 295,732 | 0.9 | 292,673 | 1.7 | 272,627 | 1.5 | 20,046 | - | 3,059 | - |

※ 事業所規模30人以上の所定外給与および特別に支払われた給与の前年比については、公表されていない。

※ 国が公表した再集計後の数値を記載。

第2表 月間実労働時間及び出勤日数

(事業所規模5人以上、令和6年2月確報)

| 産 業 | 総実労働時間 | | | | | | 出勤日数 | |
|------------|--------|-------|---------|-------|---------|-------|------|-------|
| | 前年比 | | 所定内労働時間 | | 所定外労働時間 | | 日 | 前年差 |
| | 時間 | % | 時間 | % | 時間 | % | | |
| 調査産業計 | 134.6 | △ 0.5 | 124.5 | △ 0.4 | 10.1 | △ 2.0 | 17.3 | 0.1 |
| 鉱業、採石業等 | 152.7 | △ 0.4 | 139.3 | △ 4.0 | 13.4 | 63.5 | 19.1 | △ 0.5 |
| 建設業 | 161.6 | △ 1.8 | 148.2 | △ 1.1 | 13.4 | △ 8.1 | 19.8 | △ 0.2 |
| 製造業 | 157.0 | △ 0.3 | 143.7 | 0.4 | 13.3 | △ 7.0 | 18.9 | 0.0 |
| 電気・ガス業 | 148.5 | 0.4 | 132.1 | △ 0.4 | 16.4 | 7.1 | 17.5 | △ 0.2 |
| 情報通信業 | 150.4 | △ 0.2 | 134.4 | △ 0.3 | 16.0 | 0.0 | 17.7 | 0.0 |
| 運輸業、郵便業 | 163.3 | 0.2 | 141.5 | 0.4 | 21.8 | △ 1.3 | 19.1 | 0.3 |
| 卸売業、小売業 | 126.7 | △ 0.3 | 119.8 | △ 0.5 | 6.9 | 1.5 | 17.3 | △ 0.1 |
| 金融業、保険業 | 137.9 | 0.5 | 125.9 | 0.0 | 12.0 | 6.2 | 17.3 | 0.0 |
| 不動産・物品賃貸業 | 147.8 | 0.6 | 135.8 | 0.6 | 12.0 | 1.7 | 18.3 | 0.0 |
| 学術研究等 | 152.1 | △ 0.2 | 137.4 | △ 0.1 | 14.7 | △ 1.3 | 18.1 | △ 0.1 |
| 飲食サービス業等 | 85.3 | △ 1.5 | 80.6 | △ 1.3 | 4.7 | △ 4.1 | 13.1 | 0.1 |
| 生活関連サービス等 | 116.1 | △ 0.1 | 110.6 | △ 0.4 | 5.5 | 5.8 | 16.1 | △ 0.1 |
| 教育、学習支援業 | 124.1 | 1.2 | 112.4 | 0.5 | 11.7 | 7.3 | 15.9 | 0.2 |
| 医療、福祉 | 126.2 | △ 0.3 | 121.2 | △ 0.4 | 5.0 | 2.1 | 17.0 | 0.0 |
| 複合サービス事業 | 138.6 | 2.2 | 130.2 | 2.6 | 8.4 | △ 4.5 | 17.7 | 0.5 |
| その他のサービス業 | 135.4 | 0.2 | 124.8 | 0.4 | 10.6 | △ 1.9 | 17.5 | 0.1 |
| 事業所規模30人以上 | | | | | | | | |
| 調査産業計 | 139.7 | △ 0.2 | 128.0 | 0.0 | 11.7 | △ 2.5 | 17.5 | - |
| 製造業 | 158.3 | △ 0.3 | 143.7 | 0.4 | 14.6 | △ 6.4 | 18.7 | - |
| 卸売業、小売業 | 129.3 | △ 0.7 | 121.9 | △ 0.5 | 7.4 | △ 3.9 | 17.6 | - |
| 医療、福祉 | 132.7 | 0.3 | 126.7 | 0.1 | 6.0 | 3.4 | 17.3 | - |

※ 事業所規模30人以上の出勤日数の前年比については、公表されていない。

※ 国が公表した再集計後の数値を記載。

第3表 常用雇用及び労働異動率

(事業所規模5人以上、令和6年2月確報)

| 産 業 | 労働者総数 | | | | 入 職 率 | | 離 職 率 | |
|------------|--------|-------|-----------|------|-------|--------|-------|--------|
| | 前年比 | | パートタイム労働者 | | 前年差 | | 前年差 | |
| | 千人 | % | 千人 | % | % | ポイント | % | ポイント |
| 調査産業計 | 50,249 | 1.3 | 15,535 | 30.9 | 1.60 | △ 0.04 | 1.68 | △ 0.10 |
| 鉱業、採石業等 | 13 | 5.3 | 0 | 0.6 | 0.31 | △ 0.04 | 0.39 | 0.01 |
| 建設業 | 2,487 | 0.2 | 150 | 6.1 | 0.96 | 0.09 | 1.10 | 0.08 |
| 製造業 | 7,632 | 0.2 | 1,001 | 13.1 | 0.89 | 0.01 | 0.98 | 0.00 |
| 電気・ガス業 | 266 | 1.5 | 13 | 5.0 | 0.44 | △ 0.10 | 1.06 | 0.58 |
| 情報通信業 | 1,822 | 1.1 | 115 | 6.3 | 0.90 | △ 0.21 | 1.38 | △ 0.04 |
| 運輸業、郵便業 | 2,955 | △ 0.6 | 466 | 15.8 | 1.27 | 0.18 | 1.19 | 0.03 |
| 卸売業、小売業 | 9,229 | 1.2 | 4,118 | 44.6 | 1.69 | △ 0.09 | 1.82 | △ 0.05 |
| 金融業、保険業 | 1,313 | △ 0.7 | 139 | 10.6 | 0.83 | △ 0.19 | 1.34 | 0.10 |
| 不動産・物品賃貸業 | 891 | 2.9 | 176 | 19.8 | 1.42 | 0.03 | 1.16 | 0.12 |
| 学術研究等 | 1,702 | 2.5 | 186 | 10.9 | 1.00 | 0.05 | 1.08 | 0.29 |
| 飲食サービス業等 | 4,215 | 5.9 | 3,281 | 77.8 | 3.92 | △ 0.11 | 3.95 | △ 0.29 |
| 生活関連サービス等 | 1,419 | 3.5 | 712 | 50.2 | 3.19 | 0.24 | 2.84 | 0.14 |
| 教育、学習支援業 | 3,133 | 5.2 | 992 | 31.7 | 1.12 | △ 0.04 | 1.52 | △ 0.04 |
| 医療、福祉 | 8,163 | 0.8 | 2,715 | 33.3 | 1.22 | 0.07 | 1.31 | △ 0.02 |
| 複合サービス事業 | 351 | △ 0.3 | 62 | 17.6 | 0.89 | 0.18 | 0.83 | △ 0.61 |
| その他のサービス業 | 4,660 | 1.2 | 1,408 | 30.2 | 2.45 | 0.32 | 2.14 | △ 0.24 |
| 事業所規模30人以上 | | | | | | | | |
| 調査産業計 | 30,724 | 1.0 | 7,636 | 24.9 | 1.35 | 0.06 | 1.51 | △ 0.02 |
| 製造業 | 5,933 | 0.2 | 634 | 10.7 | 0.77 | 0.01 | 0.95 | 0.04 |
| 卸売業、小売業 | 4,340 | 0.9 | 1,803 | 41.6 | 1.28 | △ 0.05 | 1.68 | 0.08 |
| 医療、福祉 | 5,022 | △ 0.9 | 1,305 | 26.0 | 1.12 | 0.18 | 1.21 | △ 0.02 |

※ 国が公表した再集計後の数値を記載。

第1表 産業別、性別常用労働者一人平均月間現金給与額、きまって支給する給与、所定内給与、超過労働給与及び特別に支払われた給与（労働者数5人以上）

福井県

令和6年2月

(単位：円)

| 産 業 | 計 | | | | | 男 | | | 女 | | | 産業 |
|-----------------------|---------|------------|---------|--------|------------|---------|------------|------------|---------|------------|------------|--------|
| | 現金給与総額 | きまって支給する給与 | 所定内給与 | 超過労働給与 | 特別に支払われた給与 | 現金給与総額 | きまって支給する給与 | 特別に支払われた給与 | 現金給与総額 | きまって支給する給与 | 特別に支払われた給与 | |
| 調 査 産 業 計 | 251,636 | 249,970 | 234,102 | 15,868 | 1,666 | 308,358 | 306,248 | 2,110 | 190,727 | 189,539 | 1,188 | TL |
| 鉱業，採石業，砂利採取業 | - | - | - | - | - | - | - | - | - | - | - | C |
| 建 設 業 | 324,278 | 323,844 | 303,613 | 20,231 | 434 | 348,274 | 347,734 | 540 | 226,293 | 226,293 | 0 | D |
| 製 造 業 | 292,775 | 288,836 | 264,063 | 24,773 | 3,939 | 332,547 | 328,799 | 3,748 | 208,883 | 204,542 | 4,341 | E |
| 電気・ガス・熱供給・水道業 | 501,963 | 498,293 | 411,845 | 86,448 | 3,670 | 524,967 | 521,434 | 3,533 | 275,739 | 270,722 | 5,017 | F |
| 情 報 通 信 業 | 365,229 | 364,904 | 341,926 | 22,978 | 325 | 391,672 | 391,246 | 426 | 279,644 | 279,644 | 0 | G |
| 運 輸 業 ， 郵 便 業 | 288,298 | 288,073 | 265,078 | 22,995 | 225 | 308,747 | 308,550 | 197 | 184,542 | 184,173 | 369 | H |
| 卸 売 業 ・ 小 売 業 | 179,258 | 177,730 | 172,088 | 5,642 | 1,528 | 226,030 | 224,464 | 1,566 | 140,720 | 139,222 | 1,498 | I |
| 金 融 業 ・ 保 険 業 | 329,940 | 327,843 | 310,280 | 17,563 | 2,097 | 464,522 | 462,442 | 2,080 | 221,342 | 219,231 | 2,111 | J |
| 不 動 産 業 ， 物 品 賃 貸 業 | 231,504 | 231,504 | 210,904 | 20,600 | 0 | 293,227 | 293,227 | 0 | 172,299 | 172,299 | 0 | K |
| 学術研究，専門・技術サービス業 | 320,874 | 320,874 | 297,064 | 23,810 | 0 | 382,030 | 382,030 | 0 | 231,123 | 231,123 | 0 | L |
| 宿 泊 業 ， 飲 食 サ ー ビ ス 業 | 85,320 | 83,953 | 81,410 | 2,543 | 1,367 | 103,589 | 101,908 | 1,681 | 75,792 | 74,589 | 1,203 | M |
| 生活関連サービス業，娯楽業 | 219,092 | 219,052 | 211,554 | 7,498 | 40 | 246,126 | 246,123 | 3 | 184,808 | 184,720 | 88 | N |
| 教 育 ， 学 習 支 援 業 | 312,203 | 312,176 | 307,195 | 4,981 | 27 | 360,868 | 360,840 | 28 | 279,843 | 279,817 | 26 | O |
| 医 療 ， 福 祉 | 253,380 | 253,380 | 237,133 | 16,247 | 0 | 324,224 | 324,224 | 0 | 232,873 | 232,873 | 0 | P |
| 複 合 サ ー ビ ス 事 業 | 281,156 | 281,034 | 263,560 | 17,474 | 122 | 338,680 | 338,488 | 192 | 184,958 | 184,953 | 5 | Q |
| サービス業（他に分類されないもの） | 204,686 | 200,643 | 188,016 | 12,627 | 4,043 | 267,978 | 260,465 | 7,513 | 145,006 | 144,235 | 771 | R |
| 食 料 品 ・ た ば こ | 211,363 | 211,363 | 198,687 | 12,676 | 0 | 270,982 | 270,982 | 0 | 171,779 | 171,779 | 0 | E09,10 |
| 織 維 工 業 | 264,393 | 256,870 | 247,769 | 9,101 | 7,523 | 303,198 | 294,051 | 9,147 | 201,014 | 196,144 | 4,870 | E11 |
| 印 刷 ・ 同 関 連 業 | 208,896 | 208,896 | 201,857 | 7,039 | 0 | 305,634 | 305,634 | 0 | 132,124 | 132,124 | 0 | E15 |
| 化 学 ， 石 油 ・ 石 炭 | 337,559 | 337,559 | 303,474 | 34,085 | 0 | 394,492 | 394,492 | 0 | 230,316 | 230,316 | 0 | E16,17 |
| プ ラ ス チ ッ ク 製 品 | 276,039 | 276,039 | 257,676 | 18,363 | 0 | 325,851 | 325,851 | 0 | 183,641 | 183,641 | 0 | E18 |
| 窯 業 ・ 土 石 製 品 | 257,597 | 255,078 | 242,246 | 12,832 | 2,519 | 260,744 | 257,984 | 2,760 | 224,663 | 224,663 | 0 | E21 |
| 金 属 製 品 製 造 業 | 318,066 | 317,998 | 295,495 | 22,503 | 68 | 348,331 | 348,245 | 86 | 229,657 | 229,640 | 17 | E24 |
| 電 子 ・ デ バ イ ス | 350,568 | 334,686 | 297,516 | 37,170 | 15,882 | 380,854 | 368,428 | 12,426 | 276,395 | 252,050 | 24,345 | E28 |
| 電 気 機 械 器 具 | 333,341 | 333,287 | 306,045 | 27,242 | 54 | 381,176 | 381,113 | 63 | 237,189 | 237,151 | 38 | E29 |
| そ の 他 の 製 造 業 | 251,544 | 251,544 | 224,118 | 27,426 | 0 | 286,229 | 286,229 | 0 | 209,129 | 209,129 | 0 | E32,20 |
| E 一 括 分 1 | 318,741 | 318,733 | 280,018 | 38,715 | 8 | 340,635 | 340,626 | 9 | 206,942 | 206,939 | 3 | E51 |
| 卸 売 業 | 249,281 | 249,244 | 244,260 | 4,984 | 37 | 301,060 | 300,995 | 65 | 179,534 | 179,534 | 0 | I-1 |
| 小 売 業 | 150,923 | 148,791 | 142,883 | 5,908 | 2,132 | 182,716 | 180,284 | 2,432 | 129,523 | 127,593 | 1,930 | I-2 |
| 医 療 業 | 323,452 | 323,452 | 290,456 | 32,996 | 0 | 482,428 | 482,428 | 0 | 279,066 | 279,066 | 0 | P83 |
| P 一 括 分 | 196,065 | 196,065 | 193,517 | 2,548 | 0 | 201,194 | 201,194 | 0 | 194,536 | 194,536 | 0 | PS |

「×」・・・調査産業対象事業所が少なく公表できない。ただし、調査産業計には含まれている。

「E一括分」「P一括分」・・・概要9利用上の注意を参照。

「-」・・・調査、集計を行っていない。

第2表 産業別、性別常用労働者一人平均月間現金給与額、きまって支給する給与、所定内給与、超過労働給与及び特別に支払われた給与（労働者数30人以上）

福井県

令和6年2月

(単位：円)

| 産 業 | 計 | | | | | 男 | | | 女 | | | 産業 |
|-------------------|---------|------------|---------|--------|------------|---------|------------|------------|---------|------------|------------|--------|
| | 現金給与総額 | きまって支給する給与 | 所定内給与 | 超過労働給与 | 特別に支払われた給与 | 現金給与総額 | きまって支給する給与 | 特別に支払われた給与 | 現金給与総額 | きまって支給する給与 | 特別に支払われた給与 | |
| 調 査 産 業 計 | 277,425 | 274,842 | 253,905 | 20,937 | 2,583 | 337,725 | 334,471 | 3,254 | 209,326 | 207,501 | 1,825 | TL |
| 鉱業，採石業，砂利採取業 | - | - | - | - | - | - | - | - | - | - | - | C |
| 建設業 | 372,771 | 372,771 | 344,124 | 28,647 | 0 | 391,041 | 391,041 | 0 | 251,399 | 251,399 | 0 | D |
| 製造業 | 306,974 | 301,656 | 273,354 | 28,302 | 5,318 | 349,259 | 344,174 | 5,085 | 219,059 | 213,255 | 5,804 | E |
| 電気・ガス・熱供給・水道業 | 523,208 | 519,026 | 423,207 | 95,819 | 4,182 | 547,600 | 543,562 | 4,038 | 291,076 | 285,527 | 5,549 | F |
| 情報通信業 | 384,521 | 384,484 | 356,091 | 28,393 | 37 | 404,333 | 404,285 | 48 | 317,022 | 317,022 | 0 | G |
| 運輸業，郵便業 | 252,845 | 252,476 | 233,657 | 18,819 | 369 | 278,228 | 277,896 | 332 | 143,790 | 143,263 | 527 | H |
| 卸売業・小売業 | 202,965 | 200,583 | 193,465 | 7,118 | 2,382 | 278,807 | 276,056 | 2,751 | 154,368 | 152,223 | 2,145 | I |
| 金融業・保険業 | 349,364 | 348,528 | 331,595 | 16,933 | 836 | 503,490 | 502,992 | 498 | 256,293 | 255,253 | 1,040 | J |
| 不動産業，物品賃貸業 | 251,151 | 251,151 | 232,124 | 19,027 | 0 | 325,313 | 325,313 | 0 | 192,527 | 192,527 | 0 | K |
| 学術研究，専門・技術サービス業 | 347,416 | 347,416 | 321,991 | 25,425 | 0 | 381,823 | 381,823 | 0 | 242,810 | 242,810 | 0 | L |
| 宿泊業，飲食サービス業 | 101,828 | 97,756 | 93,998 | 3,758 | 4,072 | 110,649 | 105,926 | 4,723 | 96,503 | 92,824 | 3,679 | M |
| 生活関連サービス業，娯楽業 | 104,800 | 104,667 | 99,536 | 5,131 | 133 | 137,212 | 137,196 | 16 | 85,086 | 84,882 | 204 | N |
| 教育，学習支援業 | 324,774 | 324,774 | 319,898 | 4,876 | 0 | 370,437 | 370,437 | 0 | 283,727 | 283,727 | 0 | O |
| 医療，福祉 | 283,426 | 283,426 | 260,730 | 22,696 | 0 | 363,435 | 363,435 | 0 | 254,638 | 254,638 | 0 | P |
| 複合サービス事業 | 280,872 | 280,704 | 260,087 | 20,617 | 168 | 330,797 | 330,544 | 253 | 185,762 | 185,754 | 8 | Q |
| サービス業（他に分類されないもの） | 202,106 | 196,723 | 180,750 | 15,973 | 5,383 | 273,448 | 262,841 | 10,607 | 141,944 | 140,966 | 978 | R |
| 食料品・たばこ | 205,674 | 205,674 | 189,921 | 15,753 | 0 | 262,495 | 262,495 | 0 | 162,980 | 162,980 | 0 | E09,10 |
| 繊維工業 | 277,734 | 266,065 | 253,764 | 12,301 | 11,669 | 327,571 | 312,184 | 15,387 | 211,144 | 204,442 | 6,702 | E11 |
| 印刷・関連業 | 229,127 | 229,127 | 215,203 | 13,924 | 0 | 278,756 | 278,756 | 0 | 187,984 | 187,984 | 0 | E15 |
| 化学，石油・石炭 | 345,871 | 345,871 | 312,891 | 32,980 | 0 | 400,887 | 400,887 | 0 | 241,054 | 241,054 | 0 | E16,17 |
| プラスチック製品 | 297,429 | 297,429 | 275,734 | 21,695 | 0 | 341,644 | 341,644 | 0 | 198,642 | 198,642 | 0 | E18 |
| 窯業・土石製品 | 356,329 | 349,711 | 316,000 | 33,711 | 6,618 | 374,678 | 367,012 | 7,666 | 240,463 | 240,463 | 0 | E21 |
| 金属製品製造業 | 311,473 | 311,368 | 279,362 | 32,006 | 105 | 340,238 | 340,107 | 131 | 224,700 | 224,674 | 26 | E24 |
| 電子・デバイス | 350,568 | 334,686 | 297,516 | 37,170 | 15,882 | 380,854 | 368,428 | 12,426 | 276,395 | 252,050 | 24,345 | E28 |
| 電気機械器具 | 333,341 | 333,287 | 306,045 | 27,242 | 54 | 381,176 | 381,113 | 63 | 237,189 | 237,151 | 38 | E29 |
| その他の製造業 | 234,694 | 234,694 | 221,315 | 13,379 | 0 | 270,746 | 270,746 | 0 | 200,052 | 200,052 | 0 | E32,20 |
| E一括分 | 329,010 | 328,999 | 286,115 | 42,884 | 11 | 352,997 | 352,985 | 12 | 211,601 | 211,597 | 4 | ES1 |
| 卸売業 | 288,887 | 288,781 | 280,340 | 8,441 | 106 | 338,874 | 338,695 | 179 | 216,823 | 216,823 | 0 | I-1 |
| 小売業 | 169,776 | 166,515 | 159,907 | 6,608 | 3,261 | 235,082 | 230,459 | 4,623 | 139,980 | 137,341 | 2,639 | I-2 |
| 医療業 | 337,262 | 337,262 | 296,598 | 40,664 | 0 | 482,428 | 482,428 | 0 | 283,564 | 283,564 | 0 | P83 |
| P一括分 | 222,951 | 222,951 | 220,439 | 2,512 | 0 | 223,814 | 223,814 | 0 | 222,650 | 222,650 | 0 | PS |

「×」・・・調査産業対象事業所が少なく公表できない。ただし、調査産業計には含まれている。

「E一括分」「P一括分」・・・概要9利用上の注意を参照。

「-」・・・調査、集計を行っていない。

第3表 産業別、性別常用労働者一人平均月間出勤日数、総実労働時間数、
所定内労働時間数及び所定外労働時間数（労働者数5人以上）

福井県

令和6年2月

| 産 業 | 計 | | | | 男 | | | | 女 | | | | 産業 |
|-------------------|------|--------|---------|---------|------|--------|---------|---------|------|--------|---------|---------|--------|
| | 出勤日数 | 総実労働時間 | 所定内労働時間 | 所定外労働時間 | 出勤日数 | 総実労働時間 | 所定内労働時間 | 所定外労働時間 | 出勤日数 | 総実労働時間 | 所定内労働時間 | 所定外労働時間 | |
| 調 査 産 業 計 | 18.1 | 138.1 | 129.1 | 9.0 | 18.8 | 152.0 | 139.1 | 12.9 | 17.3 | 123.2 | 118.3 | 4.9 | TL |
| 鉱業，採石業，砂利採取業 | - | - | - | - | - | - | - | - | - | - | - | - | C |
| 建設業 | 18.9 | 155.8 | 144.5 | 11.3 | 19.1 | 158.9 | 146.1 | 12.8 | 18.2 | 143.1 | 137.9 | 5.2 | D |
| 製造業 | 19.4 | 158.5 | 146.5 | 12.0 | 19.6 | 164.7 | 150.2 | 14.5 | 19.0 | 145.4 | 138.7 | 6.7 | E |
| 電気・ガス・熱供給・水道業 | 17.5 | 148.0 | 129.2 | 18.8 | 17.6 | 150.7 | 130.7 | 20.0 | 16.8 | 122.4 | 115.1 | 7.3 | F |
| 情報通信業 | 18.5 | 166.1 | 152.9 | 13.2 | 19.2 | 176.2 | 160.8 | 15.4 | 16.3 | 133.2 | 127.1 | 6.1 | G |
| 運輸業，郵便業 | 20.9 | 194.2 | 164.3 | 29.9 | 21.3 | 203.4 | 170.9 | 32.5 | 19.0 | 147.3 | 130.5 | 16.8 | H |
| 卸売業・小売業 | 18.5 | 118.1 | 115.1 | 3.0 | 19.7 | 129.1 | 124.0 | 5.1 | 17.5 | 109.1 | 107.8 | 1.3 | I |
| 金融業・保険業 | 17.6 | 137.6 | 128.4 | 9.2 | 18.2 | 149.5 | 135.8 | 13.7 | 17.2 | 128.0 | 122.5 | 5.5 | J |
| 不動産業，物品賃貸業 | 18.4 | 141.7 | 131.4 | 10.3 | 17.8 | 147.4 | 130.3 | 17.1 | 19.0 | 136.1 | 132.4 | 3.7 | K |
| 学術研究，専門・技術サービス業 | 18.7 | 148.3 | 138.7 | 9.6 | 18.8 | 153.3 | 142.7 | 10.6 | 18.5 | 141.0 | 132.9 | 8.1 | L |
| 宿泊業，飲食サービス業 | 11.9 | 71.7 | 69.2 | 2.5 | 12.1 | 79.9 | 76.9 | 3.0 | 11.8 | 67.3 | 65.1 | 2.2 | M |
| 生活関連サービス業，娯楽業 | 16.3 | 124.5 | 115.1 | 9.4 | 16.3 | 132.3 | 120.4 | 11.9 | 16.3 | 114.6 | 108.5 | 6.1 | N |
| 教育，学習支援業 | 17.7 | 141.5 | 126.7 | 14.8 | 17.5 | 143.0 | 127.5 | 15.5 | 17.8 | 140.4 | 126.1 | 14.3 | O |
| 医療，福祉 | 17.8 | 133.0 | 128.8 | 4.2 | 17.1 | 130.9 | 123.9 | 7.0 | 18.0 | 133.6 | 130.2 | 3.4 | P |
| 複合サービス事業 | 17.8 | 138.2 | 131.4 | 6.8 | 18.3 | 149.5 | 140.1 | 9.4 | 17.0 | 119.3 | 116.9 | 2.4 | Q |
| サービス業（他に分類されないもの） | 18.2 | 132.6 | 126.0 | 6.6 | 19.6 | 155.5 | 146.0 | 9.5 | 16.8 | 111.1 | 107.2 | 3.9 | R |
| 食品・たばこ | 18.6 | 146.7 | 138.0 | 8.7 | 19.0 | 155.9 | 145.2 | 10.7 | 18.4 | 140.5 | 133.2 | 7.3 | E09,10 |
| 繊維工業 | 19.7 | 155.8 | 149.8 | 6.0 | 19.7 | 158.7 | 152.8 | 5.9 | 19.8 | 151.0 | 144.8 | 6.2 | E11 |
| 印刷・同関連業 | 19.7 | 135.7 | 131.6 | 4.1 | 21.7 | 163.4 | 157.4 | 6.0 | 18.1 | 113.7 | 111.1 | 2.6 | E15 |
| 化学，石油，石炭 | 19.6 | 156.4 | 140.1 | 16.3 | 20.1 | 167.8 | 147.5 | 20.3 | 18.6 | 134.8 | 126.1 | 8.7 | E16,17 |
| プラスチック製品 | 20.8 | 157.7 | 152.2 | 5.5 | 21.0 | 166.1 | 160.2 | 5.9 | 20.3 | 142.2 | 137.4 | 4.8 | E18 |
| 窯業・土石製品 | 18.1 | 147.4 | 140.4 | 7.0 | 18.1 | 147.8 | 140.5 | 7.3 | 18.9 | 142.3 | 139.2 | 3.1 | E21 |
| 金属製品製造業 | 21.6 | 180.8 | 170.0 | 10.8 | 21.8 | 185.3 | 172.2 | 13.1 | 20.9 | 167.3 | 163.4 | 3.9 | E24 |
| 電子・デバイス | 17.0 | 138.9 | 126.5 | 12.4 | 17.3 | 142.6 | 128.9 | 13.7 | 16.4 | 130.1 | 120.8 | 9.3 | E28 |
| 電気機械器具 | 19.5 | 159.9 | 150.6 | 9.3 | 20.0 | 165.7 | 155.4 | 10.3 | 18.5 | 148.3 | 141.0 | 7.3 | E29 |
| その他の製造業 | 20.6 | 167.7 | 153.3 | 14.4 | 20.8 | 174.5 | 154.1 | 20.4 | 20.3 | 159.3 | 152.3 | 7.0 | E32,20 |
| E一括分1 | 19.3 | 171.8 | 150.6 | 21.2 | 19.5 | 176.3 | 152.3 | 24.0 | 18.6 | 149.2 | 142.3 | 6.9 | ES1 |
| 卸売業 | 19.7 | 147.7 | 143.4 | 4.3 | 20.0 | 158.5 | 152.3 | 6.2 | 19.3 | 133.1 | 131.4 | 1.7 | I-1 |
| 小売業 | 18.0 | 106.2 | 103.7 | 2.5 | 19.6 | 112.1 | 107.6 | 4.5 | 17.0 | 102.2 | 101.0 | 1.2 | I-2 |
| 医療業 | 18.2 | 144.6 | 137.5 | 7.1 | 16.7 | 141.2 | 127.6 | 13.6 | 18.7 | 145.4 | 140.2 | 5.2 | P83 |
| P一括分 | 17.4 | 123.6 | 121.7 | 1.9 | 17.4 | 122.7 | 121.0 | 1.7 | 17.5 | 123.9 | 122.0 | 1.9 | PS |

「×」・・・調査産業対象事業所が少なく公表できない。ただし、調査産業計には含まれている。

「E一括分」「P一括分」・・・概要9利用上の注意を参照。

「-」・・・調査、集計を行っていない。

第4表 産業別、性別常用労働者一人平均月間出勤日数、総実労働時間数、
所定内労働時間数及び所定外労働時間数（労働者数30人以上）

福井県

令和6年2月

| 産 業 | 計 | | | | 男 | | | | 女 | | | | 産業 |
|-------------------|------|--------|---------|---------|------|--------|---------|---------|------|--------|---------|---------|--------|
| | 出勤日数 | 総実労働時間 | 所定内労働時間 | 所定外労働時間 | 出勤日数 | 総実労働時間 | 所定内労働時間 | 所定外労働時間 | 出勤日数 | 総実労働時間 | 所定内労働時間 | 所定外労働時間 | |
| 調 査 産 業 計 | 18.1 | 143.2 | 132.9 | 10.3 | 18.7 | 156.4 | 141.8 | 14.6 | 17.4 | 128.3 | 122.9 | 5.4 | TL |
| 鉱業，採石業，砂利採取業 | - | - | - | - | - | - | - | - | - | - | - | - | C |
| 建設業 | 18.5 | 157.4 | 143.5 | 13.9 | 18.6 | 159.2 | 143.9 | 15.3 | 17.8 | 145.5 | 140.7 | 4.8 | D |
| 製造業 | 19.3 | 158.1 | 145.9 | 12.2 | 19.5 | 163.7 | 149.1 | 14.6 | 18.8 | 146.9 | 139.5 | 7.4 | E |
| 電気・ガス・熱供給・水道業 | 17.7 | 152.0 | 131.5 | 20.5 | 17.8 | 154.9 | 133.1 | 21.8 | 17.2 | 124.8 | 116.7 | 8.1 | F |
| 情報通信業 | 18.5 | 163.8 | 151.8 | 12.0 | 18.8 | 169.0 | 155.9 | 13.1 | 17.3 | 145.8 | 137.7 | 8.1 | G |
| 運輸業，郵便業 | 21.3 | 187.7 | 158.8 | 28.9 | 22.0 | 201.5 | 168.6 | 32.9 | 18.4 | 128.4 | 116.7 | 11.7 | H |
| 卸売業・小売業 | 17.6 | 128.9 | 123.5 | 5.4 | 18.6 | 151.8 | 141.6 | 10.2 | 17.0 | 114.4 | 112.0 | 2.4 | I |
| 金融業・保険業 | 17.6 | 135.8 | 126.0 | 9.8 | 18.4 | 148.5 | 134.4 | 14.1 | 17.1 | 128.1 | 121.0 | 7.1 | J |
| 不動産業，物品賃貸業 | 20.3 | 153.3 | 143.3 | 10.0 | 20.8 | 175.5 | 156.2 | 19.3 | 19.9 | 135.8 | 133.1 | 2.7 | K |
| 学術研究，専門・技術サービス業 | 18.4 | 149.2 | 138.9 | 10.3 | 18.7 | 153.1 | 141.1 | 12.0 | 17.6 | 137.7 | 132.5 | 5.2 | L |
| 宿泊業，飲食サービス業 | 12.8 | 77.7 | 74.9 | 2.8 | 11.9 | 77.2 | 73.2 | 4.0 | 13.4 | 78.0 | 75.9 | 2.1 | M |
| 生活関連サービス業，娯楽業 | 13.5 | 78.6 | 76.1 | 2.5 | 14.2 | 91.5 | 86.0 | 5.5 | 13.1 | 70.8 | 70.1 | 0.7 | N |
| 教育，学習支援業 | 17.4 | 139.4 | 126.3 | 13.1 | 17.3 | 142.8 | 128.8 | 14.0 | 17.4 | 136.3 | 124.0 | 12.3 | O |
| 医療，福祉 | 17.6 | 135.8 | 130.6 | 5.2 | 17.0 | 133.6 | 125.5 | 8.1 | 17.8 | 136.6 | 132.4 | 4.2 | P |
| 複合サービス事業 | 18.0 | 137.9 | 129.7 | 8.2 | 18.2 | 149.0 | 138.1 | 10.9 | 17.5 | 117.0 | 113.8 | 3.2 | Q |
| サービス業（他に分類されないもの） | 17.8 | 131.5 | 123.2 | 8.3 | 18.9 | 152.3 | 139.9 | 12.4 | 16.9 | 114.0 | 109.2 | 4.8 | R |
| 食料品・たばこ | 18.3 | 150.4 | 138.4 | 12.0 | 19.2 | 163.4 | 150.2 | 13.2 | 17.7 | 140.6 | 129.5 | 11.1 | E09,10 |
| 繊維工業 | 20.2 | 160.2 | 153.3 | 6.9 | 20.6 | 166.2 | 158.1 | 8.1 | 19.8 | 152.1 | 146.9 | 5.2 | E11 |
| 印刷・同関連業 | 19.5 | 154.8 | 146.8 | 8.0 | 20.8 | 171.6 | 161.0 | 10.6 | 18.4 | 140.9 | 135.1 | 5.8 | E15 |
| 化学，石油・石炭 | 19.5 | 154.6 | 138.1 | 16.5 | 20.1 | 165.4 | 145.4 | 20.0 | 18.4 | 134.2 | 124.2 | 10.0 | E16,17 |
| プラスチック製品 | 20.9 | 161.2 | 155.6 | 5.6 | 21.0 | 165.3 | 160.2 | 5.1 | 20.5 | 152.3 | 145.4 | 6.9 | E18 |
| 窯業・土石製品 | 20.2 | 168.1 | 150.7 | 17.4 | 20.3 | 170.4 | 151.1 | 19.3 | 19.5 | 152.9 | 147.6 | 5.3 | E21 |
| 金属製品製造業 | 20.9 | 178.3 | 163.1 | 15.2 | 21.2 | 184.4 | 166.2 | 18.2 | 20.0 | 160.0 | 153.9 | 6.1 | E24 |
| 電子・デバイス | 17.0 | 138.9 | 126.5 | 12.4 | 17.3 | 142.6 | 128.9 | 13.7 | 16.4 | 130.1 | 120.8 | 9.3 | E28 |
| 電気機械器具 | 19.5 | 159.9 | 150.6 | 9.3 | 20.0 | 165.7 | 155.4 | 10.3 | 18.5 | 148.3 | 141.0 | 7.3 | E29 |
| その他の製造業 | 20.3 | 161.2 | 153.5 | 7.7 | 20.4 | 163.1 | 153.7 | 9.4 | 20.2 | 159.5 | 153.4 | 6.1 | E32,20 |
| E一括分1 | 19.0 | 167.7 | 148.4 | 19.3 | 19.1 | 171.1 | 149.4 | 21.7 | 18.5 | 150.7 | 143.4 | 7.3 | ES1 |
| 卸売業 | 19.4 | 159.1 | 151.0 | 8.1 | 19.8 | 167.2 | 156.3 | 10.9 | 18.9 | 147.3 | 143.3 | 4.0 | I-1 |
| 小売業 | 16.9 | 117.3 | 112.9 | 4.4 | 17.8 | 140.5 | 130.8 | 9.7 | 16.5 | 106.7 | 104.7 | 2.0 | I-2 |
| 医療業 | 17.5 | 143.4 | 134.8 | 8.6 | 16.7 | 141.2 | 127.6 | 13.6 | 17.8 | 144.2 | 137.4 | 6.8 | P83 |
| P一括分 | 17.7 | 127.3 | 125.9 | 1.4 | 17.4 | 124.6 | 123.0 | 1.6 | 17.8 | 128.1 | 126.8 | 1.3 | PS |

「×」・・・調査産業対象事業所が少なく公表できない。ただし、調査産業計には含まれている。
「E一括分」「P一括分」・・・概要9利用上の注意を参照。
「-」・・・調査、集計を行っていない。

第5表 産業別前調査期間末、増加、減少、及び本調査期間末常用労働者数並びにパートタイム労働者数
及びパートタイム労働者比率（労働者数5人以上、男女計）

福井県

令和6年2月

| 産 業 | 前調査期間末 常用労働者数 | 増 加 常用労働者数 | 減 少 常用労働者数 | 本調査期間末 常用労働者数 | うちパートタイム | パートタイム | 産業 |
|-------------------|------------------|------------------|------------------|------------------|----------|--------|--------|
| | | | | | 労働者数 | 労働者比率 | |
| 調 査 産 業 計 | 299,799 | 4,424 | 4,643 | 299,580 | 90,675 | 30.3 | TL |
| 鉱業、採石業、砂利採取業 | - | - | - | - | - | - | C |
| 建設業 | 18,826 | 280 | 280 | 18,826 | 739 | 3.9 | D |
| 製造業 | 67,472 | 607 | 569 | 67,510 | 6,532 | 9.7 | E |
| 電気・ガス・熱供給・水道業 | 3,269 | 6 | 0 | 3,275 | 193 | 5.9 | F |
| 情報通信業 | 4,619 | 44 | 12 | 4,651 | 219 | 4.7 | G |
| 運輸業、郵便業 | 15,006 | 265 | 102 | 15,169 | 1,766 | 11.6 | H |
| 卸売業・小売業 | 51,514 | 926 | 1,172 | 51,268 | 28,342 | 55.3 | I |
| 金融業・保険業 | 6,246 | 30 | 18 | 6,258 | 833 | 13.3 | J |
| 不動産業、物品賃貸業 | 2,788 | 102 | 10 | 2,880 | 1,081 | 37.5 | K |
| 学術研究、専門・技術サービス業 | 7,957 | 17 | 52 | 7,922 | 866 | 10.9 | L |
| 宿泊業、飲食サービス業 | 21,010 | 759 | 1,422 | 20,347 | 17,357 | 85.3 | M |
| 生活関連サービス業、娯楽業 | 8,316 | 526 | 439 | 8,403 | 4,227 | 50.3 | N |
| 教育、学習支援業 | 20,546 | 18 | 9 | 20,555 | 5,390 | 26.2 | O |
| 医療、福祉 | 47,726 | 500 | 281 | 47,945 | 14,722 | 30.7 | P |
| 複合サービス事業 | 3,004 | 6 | 12 | 2,998 | 682 | 22.7 | Q |
| サービス業（他に分類されないもの） | 21,500 | 338 | 265 | 21,573 | 7,726 | 35.8 | R |
| 食料品・たばこ | 4,312 | 31 | 84 | 4,259 | 1,206 | 28.3 | E09,10 |
| 繊維工業 | 14,322 | 144 | 115 | 14,351 | 916 | 6.4 | E11 |
| 印刷・同関連業 | 1,579 | 1 | 13 | 1,567 | 557 | 35.5 | E15 |
| 化学、石油・石炭 | 3,392 | 9 | 28 | 3,373 | 503 | 14.9 | E16,17 |
| プラスチック製品 | 5,570 | 26 | 9 | 5,587 | 809 | 14.5 | E18 |
| 窯業・土石製品 | 2,038 | 112 | 37 | 2,113 | 57 | 2.7 | E21 |
| 金属製品製造業 | 4,251 | 15 | 12 | 4,254 | 228 | 5.4 | E24 |
| 電子・デバイス | 9,559 | 113 | 61 | 9,611 | 720 | 7.5 | E28 |
| 電気機械器具 | 2,226 | 1 | 1 | 2,226 | 88 | 4.0 | E29 |
| その他の製造業 | 5,572 | 10 | 35 | 5,547 | 878 | 15.8 | E32,20 |
| E一括分1 | 14,651 | 145 | 174 | 14,622 | 570 | 3.9 | ES1 |
| 卸売業 | 14,875 | 99 | 239 | 14,735 | 3,464 | 23.5 | I-1 |
| 小売業 | 36,639 | 827 | 933 | 36,533 | 24,878 | 68.1 | I-2 |
| 医療業 | 21,516 | 165 | 152 | 21,529 | 2,969 | 13.8 | P83 |
| P一括分 | 26,210 | 335 | 129 | 26,416 | 11,753 | 44.5 | PS |

「×」・・・調査産業対象事業所が少なく公表できない。

ただし調査産業計には含まれている。

「一括分」・・・概要9利用上の注意を参照。

「-」・・・調査、集計を行っていない。

第6表 産業別前調査期間末、増加、減少、及び本調査期間末常用労働者数並びにパートタイム労働者数
及びパートタイム労働者比率（労働者数5人以上、男）

福井県

令和6年2月

| 産 業 | 前調査期間末 常用労働者数 | 増 加 常用労働者数 | 減 少 常用労働者数 | 本調査期間末 常用労働者数 | うちパートタイム | パートタイム | 産業 |
|---------------------|------------------|------------------|------------------|------------------|----------|--------|--------|
| | | | | | 労働者数 | 労働者比率 | |
| 調 査 産 業 計 | 155,389 | 1,898 | 2,323 | 154,964 | 27,551 | 17.8 | TL |
| 鉱業，採石業，砂利採取業 | - | - | - | - | - | - | C |
| 建 設 業 | 15,057 | 280 | 149 | 15,188 | 548 | 3.6 | D |
| 製 造 業 | 45,757 | 363 | 307 | 45,813 | 1,768 | 3.9 | E |
| 電気・ガス・熱供給・水道業 | 2,968 | 4 | 0 | 2,972 | 127 | 4.3 | F |
| 情 報 通 信 業 | 3,544 | 3 | 9 | 3,538 | 29 | 0.8 | G |
| 運 輸 業 ， 郵 便 業 | 12,584 | 134 | 95 | 12,623 | 648 | 5.1 | H |
| 卸 売 業 ・ 小 売 業 | 23,350 | 278 | 546 | 23,082 | 9,131 | 39.6 | I |
| 金 融 業 ・ 保 険 業 | 2,792 | 0 | 0 | 2,792 | 88 | 3.2 | J |
| 不 動 産 業 ， 物 品 賃 貸 業 | 1,378 | 19 | 0 | 1,397 | 352 | 25.2 | K |
| 学術研究，専門・技術サービス業 | 4,732 | 7 | 27 | 4,712 | 131 | 2.8 | L |
| 宿泊業，飲食サービス業 | 7,265 | 167 | 522 | 6,910 | 5,302 | 76.7 | M |
| 生活関連サービス業，娯楽業 | 4,680 | 314 | 326 | 4,668 | 1,959 | 42.0 | N |
| 教育，学習支援業 | 8,203 | 11 | 2 | 8,212 | 1,583 | 19.3 | O |
| 医 療 ， 福 祉 | 10,737 | 147 | 145 | 10,739 | 3,277 | 30.5 | P |
| 複 合 サ ー ビ ス 事 業 | 1,881 | 6 | 12 | 1,875 | 232 | 12.4 | Q |
| サービス業（他に分類されないもの） | 10,461 | 165 | 183 | 10,443 | 2,376 | 22.8 | R |
| 食 料 品 ・ た ば こ | 1,709 | 6 | 4 | 1,711 | 169 | 9.9 | E09,10 |
| 織 維 工 業 | 8,897 | 14 | 24 | 8,887 | 201 | 2.3 | E11 |
| 印 刷 ・ 同 関 連 業 | 699 | 1 | 7 | 693 | 76 | 11.0 | E15 |
| 化 学 、 石 油 ・ 石 炭 | 2,215 | 6 | 17 | 2,204 | 81 | 3.7 | E16,17 |
| プ ラ ス チ ッ ク 製 品 | 3,618 | 18 | 5 | 3,631 | 95 | 2.6 | E18 |
| 窯 業 ・ 土 石 製 品 | 1,857 | 112 | 37 | 1,932 | 51 | 2.6 | E21 |
| 金 属 製 品 製 造 業 | 3,167 | 8 | 6 | 3,169 | 69 | 2.2 | E24 |
| 電 子 ・ デ バ イ ス | 6,788 | 71 | 35 | 6,824 | 414 | 6.1 | E28 |
| 電 気 機 械 器 具 | 1,487 | 0 | 1 | 1,486 | 31 | 2.1 | E29 |
| そ の 他 の 製 造 業 | 3,067 | 2 | 19 | 3,050 | 303 | 9.9 | E32,20 |
| E 一 括 分 1 | 12,253 | 125 | 152 | 12,226 | 278 | 2.3 | ES1 |
| 卸 売 業 | 8,567 | 63 | 203 | 8,427 | 784 | 9.3 | I-1 |
| 小 売 業 | 14,783 | 215 | 343 | 14,655 | 8,347 | 57.0 | I-2 |
| 医 療 業 | 4,704 | 53 | 66 | 4,691 | 808 | 17.2 | P83 |
| P 一 括 分 | 6,033 | 94 | 79 | 6,048 | 2,469 | 40.8 | PS |

「×」・・・調査産業対象事業所が少なく公表できない。

ただし調査産業計には含まれている。

「一括分」・・・概要9利用上の注意を参照。

「-」・・・調査、集計を行っていない。

第7表 産業別前調査期間末、増加、減少、及び本調査期間末常用労働者数並びにパートタイム労働者数
及びパートタイム労働者比率（労働者数5人以上、女）

福井県

令和6年2月

| 産 業 | 前調査期間末 常用労働者数 | 増 加 常用労働者数 | 減 少 常用労働者数 | 本調査期間末 常用労働者数 | うちパートタイム | パートタイム | 産業 |
|-------------------|------------------|------------------|------------------|------------------|----------|--------|--------|
| | | | | | 労働者数 | 労働者比率 | |
| 調 査 産 業 計 | 144,410 | 2,526 | 2,320 | 144,616 | 63,124 | 43.6 | TL |
| 鉱業、採石業、砂利採取業 | - | - | - | - | - | - | C |
| 建設業 | 3,769 | 0 | 131 | 3,638 | 191 | 5.3 | D |
| 製造業 | 21,715 | 244 | 262 | 21,697 | 4,764 | 22.0 | E |
| 電気・ガス・熱供給・水道業 | 301 | 2 | 0 | 303 | 66 | 21.8 | F |
| 情報通信業 | 1,075 | 41 | 3 | 1,113 | 190 | 17.1 | G |
| 運輸業、郵便業 | 2,422 | 131 | 7 | 2,546 | 1,118 | 43.9 | H |
| 卸売業・小売業 | 28,164 | 648 | 626 | 28,186 | 19,211 | 68.2 | I |
| 金融業・保険業 | 3,454 | 30 | 18 | 3,466 | 745 | 21.5 | J |
| 不動産業、物品賃貸業 | 1,410 | 83 | 10 | 1,483 | 729 | 49.2 | K |
| 学術研究、専門・技術サービス業 | 3,225 | 10 | 25 | 3,210 | 735 | 22.9 | L |
| 宿泊業、飲食サービス業 | 13,745 | 592 | 900 | 13,437 | 12,055 | 89.7 | M |
| 生活関連サービス業、娯楽業 | 3,636 | 212 | 113 | 3,735 | 2,268 | 60.7 | N |
| 教育、学習支援業 | 12,343 | 7 | 7 | 12,343 | 3,807 | 30.8 | O |
| 医療、福祉 | 36,989 | 353 | 136 | 37,206 | 11,445 | 30.8 | P |
| 複合サービス事業 | 1,123 | 0 | 0 | 1,123 | 450 | 40.1 | Q |
| サービス業（他に分類されないもの） | 11,039 | 173 | 82 | 11,130 | 5,350 | 48.1 | R |
| 食料品・たばこ | 2,603 | 25 | 80 | 2,548 | 1,037 | 40.7 | E09,10 |
| 繊維工業 | 5,425 | 130 | 91 | 5,464 | 715 | 13.1 | E11 |
| 印刷・同関連業 | 880 | 0 | 6 | 874 | 481 | 55.0 | E15 |
| 化学、石油・石炭 | 1,177 | 3 | 11 | 1,169 | 422 | 36.1 | E16,17 |
| プラスチック製品 | 1,952 | 8 | 4 | 1,956 | 714 | 36.5 | E18 |
| 窯業・土石製品 | 181 | 0 | 0 | 181 | 6 | 3.3 | E21 |
| 金属製品製造業 | 1,084 | 7 | 6 | 1,085 | 159 | 14.7 | E24 |
| 電子・デバイス | 2,771 | 42 | 26 | 2,787 | 306 | 11.0 | E28 |
| 電気機械器具 | 739 | 1 | 0 | 740 | 57 | 7.7 | E29 |
| その他の製造業 | 2,505 | 8 | 16 | 2,497 | 575 | 23.0 | E32,20 |
| E一括分1 | 2,398 | 20 | 22 | 2,396 | 292 | 12.2 | ES1 |
| 卸売業 | 6,308 | 36 | 36 | 6,308 | 2,680 | 42.5 | I-1 |
| 小売業 | 21,856 | 612 | 590 | 21,878 | 16,531 | 75.6 | I-2 |
| 医療業 | 16,812 | 112 | 86 | 16,838 | 2,161 | 12.8 | P83 |
| P一括分 | 20,177 | 241 | 50 | 20,368 | 9,284 | 45.6 | PS |

「×」・・・調査産業対象事業所が少なく公表できない。

ただし調査産業計には含まれている。

「一括分」・・・概要9利用上の注意を参照。

「-」・・・調査、集計を行っていない。

第8表 産業別前調査期間末、増加、減少、及び本調査期間末常用労働者数並びにパートタイム労働者数
及びパートタイム労働者比率（労働者数30人以上、男女計）

福井県

令和6年2月

| 産 業 | 前調査期間末 常用労働者数 | 増 加 常用労働者数 | 減 少 常用労働者数 | 本調査期間末 常用労働者数 | うちパートタイム 労働者数 | パートタイム 労働者比率 | 産業 |
|---------------------|------------------|---------------|---------------|------------------|------------------|-----------------|--------|
| | | | | | | | |
| 調 査 産 業 計 | 171,189 | 2,192 | 1,999 | 171,382 | 41,972 | 24.5 | TL |
| 鉱業，採石業，砂利採取業 | - | - | - | - | - | - | C |
| 建 設 業 | 6,266 | 40 | 37 | 6,269 | 243 | 3.9 | D |
| 製 造 業 | 50,006 | 351 | 395 | 49,962 | 4,018 | 8.0 | E |
| 電気・ガス・熱供給・水道業 | 2,868 | 6 | 0 | 2,874 | 49 | 1.7 | F |
| 情 報 通 信 業 | 3,527 | 5 | 12 | 3,520 | 78 | 2.2 | G |
| 運 輸 業 ， 郵 便 業 | 9,108 | 265 | 39 | 9,334 | 1,234 | 13.2 | H |
| 卸 売 業 ・ 小 売 業 | 18,660 | 372 | 432 | 18,600 | 9,914 | 53.3 | I |
| 金 融 業 ・ 保 険 業 | 2,403 | 30 | 18 | 2,415 | 73 | 3.0 | J |
| 不 動 産 業 ， 物 品 賃 貸 業 | 569 | 0 | 10 | 559 | 165 | 29.5 | K |
| 学術研究，専門・技術サービス業 | 4,290 | 17 | 52 | 4,255 | 334 | 7.8 | L |
| 宿泊業，飲食サービス業 | 6,782 | 192 | 354 | 6,620 | 5,692 | 86.0 | M |
| 生活関連サービス業，娯楽業 | 2,570 | 104 | 162 | 2,512 | 1,830 | 72.9 | N |
| 教育，学習支援業 | 13,136 | 18 | 9 | 13,145 | 3,086 | 23.5 | O |
| 医 療 ， 福 祉 | 32,800 | 448 | 281 | 32,967 | 8,579 | 26.0 | P |
| 複 合 サ ー ビ ス 事 業 | 2,176 | 6 | 12 | 2,170 | 513 | 23.6 | Q |
| サービス業（他に分類されないもの） | 16,028 | 338 | 186 | 16,180 | 6,164 | 38.1 | R |
| 食 料 品 ・ た ば こ | 2,521 | 31 | 29 | 2,523 | 808 | 32.0 | E09,10 |
| 織 維 工 業 | 9,234 | 63 | 47 | 9,250 | 463 | 5.0 | E11 |
| 印 刷 ・ 同 関 連 業 | 712 | 1 | 13 | 700 | 114 | 16.3 | E15 |
| 化 学 ， 石 油 ・ 石 炭 | 2,967 | 9 | 28 | 2,948 | 368 | 12.5 | E16,17 |
| プ ラ ス チ ッ ク 製 品 | 4,348 | 26 | 9 | 4,365 | 443 | 10.1 | E18 |
| 窯 業 ・ 土 石 製 品 | 789 | 2 | 0 | 791 | 20 | 2.5 | E21 |
| 金 属 製 品 製 造 業 | 2,780 | 15 | 12 | 2,783 | 228 | 8.2 | E24 |
| 電 子 ・ デ バ イ ス | 9,559 | 113 | 61 | 9,611 | 720 | 7.5 | E28 |
| 電 気 機 械 器 具 | 2,226 | 1 | 1 | 2,226 | 88 | 4.0 | E29 |
| そ の 他 の 製 造 業 | 3,695 | 10 | 35 | 3,670 | 467 | 12.7 | E32,20 |
| E 一 括 分 1 | 11,175 | 80 | 160 | 11,095 | 299 | 2.7 | ES1 |
| 卸 売 業 | 5,190 | 65 | 63 | 5,192 | 603 | 11.6 | I-1 |
| 小 売 業 | 13,470 | 307 | 369 | 13,408 | 9,311 | 69.4 | I-2 |
| 医 療 業 | 17,390 | 165 | 152 | 17,403 | 2,969 | 17.1 | P83 |
| P 一 括 分 | 15,410 | 283 | 129 | 15,564 | 5,610 | 36.0 | PS |

「×」・・・調査産業対象事業所が少なく公表できない。

ただし調査産業計には含まれている。

「一括分」・・・概要9利用上の注意を参照。

「-」・・・調査、集計を行っていない。

第9表 産業別前調査期間末、増加、減少、及び本調査期間末常用労働者数並びにパートタイム労働者数
及びパートタイム労働者比率（労働者数30人以上、男）

福井県

令和6年2月

| 産 業 | 前調査期間末 常用労働者数 | 増 加 常用労働者数 | 減 少 常用労働者数 | 本調査期間末 常用労働者数 | うちパートタイム | パートタイム | 産業 |
|---------------------|------------------|---------------|---------------|------------------|----------|--------|--------|
| | | | | | 労働者数 | 労働者比率 | |
| 調 査 産 業 計 | 90,880 | 914 | 985 | 90,809 | 11,972 | 13.2 | TL |
| 鉱業，採石業，砂利採取業 | - | - | - | - | - | - | C |
| 建 設 業 | 5,446 | 40 | 37 | 5,449 | 202 | 3.7 | D |
| 製 造 業 | 33,785 | 188 | 256 | 33,717 | 1,126 | 3.3 | E |
| 電気・ガス・熱供給・水道業 | 2,596 | 4 | 0 | 2,600 | 12 | 0.5 | F |
| 情 報 通 信 業 | 2,727 | 3 | 9 | 2,721 | 29 | 1.1 | G |
| 運 輸 業 ， 郵 便 業 | 7,429 | 134 | 32 | 7,531 | 297 | 3.9 | H |
| 卸 売 業 ・ 小 売 業 | 7,295 | 102 | 141 | 7,256 | 1,993 | 27.5 | I |
| 金 融 業 ・ 保 険 業 | 907 | 0 | 0 | 907 | 18 | 2.0 | J |
| 不 動 産 業 ， 物 品 賃 貸 業 | 249 | 0 | 0 | 249 | 31 | 12.4 | K |
| 学術研究，専門・技術サービス業 | 3,225 | 7 | 27 | 3,205 | 131 | 4.1 | L |
| 宿泊業，飲食サービス業 | 2,563 | 82 | 163 | 2,482 | 1,972 | 79.5 | M |
| 生活関連サービス業，娯楽業 | 973 | 25 | 49 | 949 | 563 | 59.3 | N |
| 教 育 ， 学 習 支 援 業 | 6,216 | 11 | 2 | 6,225 | 1,111 | 17.8 | O |
| 医 療 ， 福 祉 | 8,700 | 147 | 145 | 8,702 | 2,374 | 27.3 | P |
| 複 合 サ ー ビ ス 事 業 | 1,428 | 6 | 12 | 1,422 | 139 | 9.8 | Q |
| サービス業（他に分類されないもの） | 7,341 | 165 | 112 | 7,394 | 1,974 | 26.7 | R |
| 食 料 品 ・ た ば こ | 1,081 | 6 | 4 | 1,083 | 121 | 11.2 | E09,10 |
| 織 維 工 業 | 5,291 | 14 | 24 | 5,281 | 108 | 2.0 | E11 |
| 印 刷 ・ 同 関 連 業 | 323 | 1 | 7 | 317 | 18 | 5.7 | E15 |
| 化 学 、 石 油 ・ 石 炭 | 1,945 | 6 | 17 | 1,934 | 22 | 1.1 | E16,17 |
| プ ラ ス チ ッ ク 製 品 | 3,003 | 18 | 5 | 3,016 | 36 | 1.2 | E18 |
| 窯 業 ・ 土 石 製 品 | 681 | 2 | 0 | 683 | 14 | 2.0 | E21 |
| 金 属 製 品 製 造 業 | 2,088 | 8 | 6 | 2,090 | 69 | 3.3 | E24 |
| 電 子 ・ デ バ イ ス | 6,788 | 71 | 35 | 6,824 | 414 | 6.1 | E28 |
| 電 気 機 械 器 具 | 1,487 | 0 | 1 | 1,486 | 31 | 2.1 | E29 |
| そ の 他 の 製 造 業 | 1,813 | 2 | 19 | 1,796 | 197 | 11.0 | E32,20 |
| E 一 括 分 1 | 9,285 | 60 | 138 | 9,207 | 96 | 1.0 | ES1 |
| 卸 売 業 | 3,064 | 29 | 27 | 3,066 | 182 | 5.9 | I-1 |
| 小 売 業 | 4,231 | 73 | 114 | 4,190 | 1,811 | 43.2 | I-2 |
| 医 療 業 | 4,704 | 53 | 66 | 4,691 | 808 | 17.2 | P83 |
| P 一 括 分 | 3,996 | 94 | 79 | 4,011 | 1,566 | 39.0 | PS |

「×」・・・調査産業対象事業所が少なく公表できない。

ただし調査産業計には含まれている。

「一括分」・・・概要9利用上の注意を参照。

「-」・・・調査、集計を行っていない。

第10表 産業別前調査期間末、増加、減少、及び本調査期間末常用労働者数並びにパートタイム労働者数及びパートタイム労働者比率（労働者数30人以上、女）

福井県

令和6年2月

| 産 業 | 前調査期間末 常用労働者数 | 増 常用労働者数 | 加 減 | 少 常用労働者数 | 本調査期間末 常用労働者数 | うちパートタイム | パートタイム | 産業 |
|-----------------------|------------------|-------------|--------|-------------|------------------|----------|--------|--------|
| | | | | | | 労働者数 | 労働者比率 | |
| 調 査 産 業 計 | 80,309 | 1,278 | | 1,014 | 80,573 | 30,000 | 37.2 | TL |
| 鉱業，採石業，砂利採取業 | - | - | | - | - | - | - | C |
| 建 設 業 | 820 | 0 | | 0 | 820 | 41 | 5.0 | D |
| 製 造 業 | 16,221 | 163 | | 139 | 16,245 | 2,892 | 17.8 | E |
| 電気・ガス・熱供給・水道業 | 272 | 2 | | 0 | 274 | 37 | 13.5 | F |
| 情 報 通 信 業 | 800 | 2 | | 3 | 799 | 49 | 6.1 | G |
| 運 輸 業 ， 郵 便 業 | 1,679 | 131 | | 7 | 1,803 | 937 | 52.0 | H |
| 卸 売 業 ・ 小 売 業 | 11,365 | 270 | | 291 | 11,344 | 7,921 | 69.8 | I |
| 金 融 業 ・ 保 険 業 | 1,496 | 30 | | 18 | 1,508 | 55 | 3.6 | J |
| 不 動 産 業 ， 物 品 賃 貸 業 | 320 | 0 | | 10 | 310 | 134 | 43.2 | K |
| 学術研究，専門・技術サービス業 | 1,065 | 10 | | 25 | 1,050 | 203 | 19.3 | L |
| 宿 泊 業 ， 飲 食 サ ー ビ ス 業 | 4,219 | 110 | | 191 | 4,138 | 3,720 | 89.9 | M |
| 生活関連サービス業，娯楽業 | 1,597 | 79 | | 113 | 1,563 | 1,267 | 81.1 | N |
| 教 育 ， 学 習 支 援 業 | 6,920 | 7 | | 7 | 6,920 | 1,975 | 28.5 | O |
| 医 療 ， 福 祉 | 24,100 | 301 | | 136 | 24,265 | 6,205 | 25.6 | P |
| 複 合 サ ー ビ ス 事 業 | 748 | 0 | | 0 | 748 | 374 | 50.0 | Q |
| サービス業（他に分類されないもの） | 8,687 | 173 | | 74 | 8,786 | 4,190 | 47.7 | R |
| 食 料 品 ・ た ば こ | 1,440 | 25 | | 25 | 1,440 | 687 | 47.7 | E09,10 |
| 織 維 工 業 | 3,943 | 49 | | 23 | 3,969 | 355 | 8.9 | E11 |
| 印 刷 ・ 同 関 連 業 | 389 | 0 | | 6 | 383 | 96 | 25.1 | E15 |
| 化 学 、 石 油 ・ 石 炭 | 1,022 | 3 | | 11 | 1,014 | 346 | 34.1 | E16,17 |
| プ ラ ス チ ッ ク 製 品 | 1,345 | 8 | | 4 | 1,349 | 407 | 30.2 | E18 |
| 窯 業 ・ 土 石 製 品 | 108 | 0 | | 0 | 108 | 6 | 5.6 | E21 |
| 金 属 製 品 製 造 業 | 692 | 7 | | 6 | 693 | 159 | 22.9 | E24 |
| 電 子 ・ デ バ イ ス | 2,771 | 42 | | 26 | 2,787 | 306 | 11.0 | E28 |
| 電 気 機 械 器 具 | 739 | 1 | | 0 | 740 | 57 | 7.7 | E29 |
| そ の 他 の 製 造 業 | 1,882 | 8 | | 16 | 1,874 | 270 | 14.4 | E32,20 |
| E 一 括 分 1 | 1,890 | 20 | | 22 | 1,888 | 203 | 10.8 | ES1 |
| 卸 売 業 | 2,126 | 36 | | 36 | 2,126 | 421 | 19.8 | I-1 |
| 小 売 業 | 9,239 | 234 | | 255 | 9,218 | 7,500 | 81.4 | I-2 |
| 医 療 業 | 12,686 | 112 | | 86 | 12,712 | 2,161 | 17.0 | P83 |
| P 一 括 分 | 11,414 | 189 | | 50 | 11,553 | 4,044 | 35.0 | PS |

「×」・・・調査産業対象事業所が少なく公表できない。

ただし調査産業計には含まれている。

「一括分」・・・概要9利用上の注意を参照。

「-」・・・調査、集計を行っていない。

第11表 産業別、就業形態別常用労働者一人平均月間現金給与総額、きまって支給する給与、所定内給与、
超過労働給与及び特別に支払われた給与（労働者数5人以上）

福井県

令和6年2月

| 産 業 | 一般労働者 | | | | | パートタイム労働者 | | | | |
|---------------|---------|------------|---------|--------|------------|-----------|------------|---------|--------|------------|
| | 現金給与総額 | きまって支給する給与 | 所定内給与 | 超過労働給与 | 特別に支払われた給与 | 現金給与総額 | きまって支給する給与 | 所定内給与 | 超過労働給与 | 特別に支払われた給与 |
| 調 査 産 業 計 | 317,827 | 315,670 | 294,086 | 21,584 | 2,157 | 99,079 | 98,547 | 95,853 | 2,694 | 532 |
| 製 造 業 | 311,024 | 306,691 | 279,770 | 26,921 | 4,333 | 121,729 | 121,482 | 116,836 | 4,646 | 247 |
| 卸 売 業 , 小 売 業 | 278,370 | 276,384 | 267,844 | 8,540 | 1,986 | 98,765 | 97,608 | 94,320 | 3,288 | 1,157 |
| 医 療 , 福 祉 | 307,657 | 307,657 | 285,413 | 22,244 | 0 | 130,351 | 130,351 | 127,696 | 2,655 | 0 |

第12表 産業別、就業形態別常用労働者一人平均月間出勤日数、総実労働時間数、所定内労働時間数
及び所定外労働時間数（労働者数5人以上）

| 産 業 | 一般労働者 | | | | パートタイム労働者 | | | |
|---------------|-------|--------|---------|---------|-----------|--------|---------|---------|
| | 出勤日数 | 総実労働時間 | 所定内労働時間 | 所定外労働時間 | 出勤日数 | 総実労働時間 | 所定内労働時間 | 所定外労働時間 |
| 調 査 産 業 計 | 19.5 | 163.4 | 151.0 | 12.4 | 14.9 | 79.7 | 78.4 | 1.3 |
| 製 造 業 | 19.6 | 164.0 | 151.1 | 12.9 | 17.7 | 105.7 | 103.1 | 2.6 |
| 卸 売 業 , 小 売 業 | 19.7 | 160.1 | 154.2 | 5.9 | 17.5 | 84.1 | 83.4 | 0.7 |
| 医 療 , 福 祉 | 19.0 | 152.7 | 147.1 | 5.6 | 15.0 | 88.2 | 87.3 | 0.9 |

第13表 産業別、就業形態別前調査期間末、増加、減少及び本調査期間末常用労働者数（労働者数5人以上）

| 産 業 | 一般労働者 | | | | パートタイム労働者 | | | |
|---------------|------------------|---------------|---------------|------------------|---------------------|------------------|------------------|---------------------|
| | 前調査期間末 一般労働者数 | 増 加 一般労働者数 | 減 少 一般労働者数 | 本調査期間末 一般労働者数 | 前調査期間末 パートタイム労働者 | 増 加 パートタイム労働者 | 減 少 パートタイム労働者 | 本調査期間末 パートタイム労働者 |
| 調 査 産 業 計 | 209,105 | 1,717 | 1,873 | 208,905 | 90,694 | 2,707 | 2,770 | 90,675 |
| 製 造 業 | 60,991 | 410 | 414 | 60,978 | 6,481 | 197 | 155 | 6,532 |
| 卸 売 業 , 小 売 業 | 23,138 | 147 | 351 | 22,926 | 28,376 | 779 | 821 | 28,342 |
| 医 療 , 福 祉 | 33,161 | 201 | 140 | 33,223 | 14,565 | 299 | 141 | 14,722 |

第14表 産業別、就業形態別常用労働者一人平均月間現金給与総額、きまって支給する給与、
所定内給与、超過労働給与及び特別に支払われた給与（労働者数30人以上）

福井県

令和6年2月

| 産 業 | 一般労働者 | | | | | パートタイム労働者 | | | | |
|---------------|---------|------------|---------|--------|------------|-----------|------------|---------|--------|------------|
| | 現金給与総額 | きまって支給する給与 | 所定内給与 | 超過労働給与 | 特別に支払われた給与 | 現金給与総額 | きまって支給する給与 | 所定内給与 | 超過労働給与 | 特別に支払われた給与 |
| 調 査 産 業 計 | 331,594 | 328,377 | 301,505 | 26,872 | 3,217 | 110,050 | 109,425 | 106,824 | 2,601 | 625 |
| 製 造 業 | 322,634 | 316,887 | 286,598 | 30,289 | 5,747 | 127,155 | 126,753 | 121,268 | 5,485 | 402 |
| 卸 売 業 , 小 売 業 | 301,437 | 297,686 | 283,778 | 13,908 | 3,751 | 116,401 | 115,223 | 114,073 | 1,150 | 1,178 |
| 医 療 , 福 祉 | 332,261 | 332,261 | 303,143 | 29,118 | 0 | 143,357 | 143,357 | 139,080 | 4,277 | 0 |

第15表 産業別、就業形態別常用労働者一人平均月間出勤日数、総実労働時間数、所定内労働時間数
及び所定外労働時間数（労働者数30人以上）

| 産 業 | 一般労働者 | | | | パートタイム労働者 | | | |
|---------------|-------|--------|---------|---------|-----------|--------|---------|---------|
| | 出勤日数 | 総実労働時間 | 所定内労働時間 | 所定外労働時間 | 出勤日数 | 総実労働時間 | 所定内労働時間 | 所定外労働時間 |
| 調 査 産 業 計 | 19.1 | 161.5 | 148.4 | 13.1 | 15.0 | 86.6 | 85.0 | 1.6 |
| 製 造 業 | 19.4 | 162.4 | 149.4 | 13.0 | 18.0 | 109.6 | 106.2 | 3.4 |
| 卸 売 業 , 小 売 業 | 18.6 | 159.5 | 149.3 | 10.2 | 16.8 | 102.1 | 100.9 | 1.2 |
| 医 療 , 福 祉 | 18.5 | 152.3 | 145.6 | 6.7 | 15.0 | 88.6 | 87.6 | 1.0 |

第16表 産業別、就業形態別前調査期間末、増加、減少及び本調査期間末常用労働者数（労働者数30人以上）

| 産 業 | 一般労働者 | | | | パートタイム労働者 | | | |
|---------------|------------------|---------------|---------------|------------------|---------------------|------------------|------------------|---------------------|
| | 前調査期間末 一般労働者数 | 増 加 一般労働者数 | 減 少 一般労働者数 | 本調査期間末 一般労働者数 | 前調査期間末 パートタイム労働者 | 増 加 パートタイム労働者 | 減 少 パートタイム労働者 | 本調査期間末 パートタイム労働者 |
| 調 査 産 業 計 | 129,400 | 975 | 896 | 129,410 | 41,789 | 1,217 | 1,103 | 41,979 |
| 製 造 業 | 46,016 | 286 | 350 | 45,944 | 3,990 | 65 | 45 | 4,018 |
| 卸 売 業 , 小 売 業 | 8,745 | 70 | 93 | 8,686 | 9,915 | 302 | 339 | 9,914 |
| 医 療 , 福 祉 | 24,377 | 149 | 140 | 24,388 | 8,423 | 299 | 141 | 8,579 |

◇◆◇ 毎月勤労統計調査地方調査について ◇◆◇

1 調査の目的

毎月勤労統計調査は、賃金・労働時間・雇用の毎月の変動を明らかにすることを目的として、厚生労働省が都道府県を通して実施する、統計法に基づく基幹統計です。

このうち、福井県における毎月の変動を毎月勤労統計調査地方調査として集計公表しています。

2 調査の対象

この調査は日本産業分類に定める鉱業、採石業、砂利採取業、建設業、製造業、電気・ガス・熱供給・水道業、情報通信業、運輸業、郵便業、卸売業・小売業、金融業・保険業、不動産業、物品賃貸業、学術研究、専門・技術サービス業、宿泊業、飲食サービス業、生活関連サービス業、娯楽業、教育、学習支援業、医療、福祉、複合サービス事業、サービス業（他に分類されないもの）に属し、常用労働者を5人以上雇用している、民営・公営のうち、厚生労働大臣の指定する事業所（福井県内では約580）が対象となっています。

3 調査期間

調査期間は、前月の給与締切日の翌日から、本月の給与締切日までの1ヶ月間です。

4 調査区分

| 区分 | 第一種事業所に係る調査 | 第二種事業所に係る調査 |
|--------|---|--|
| 事業所規模 | 常用労働者30人以上 | 常用労働者5～29人 |
| 抽出方法 | 総務省統計局が行う経済センサスの結果をもとに、産業、事業所規模別に、所定の抽出率で無作為に抽出 | 経済センサスの調査区をもとに、毎勤第二種指定調査区を選定 次に、選定した指定調査区について5～29人規模の事業所名簿を作成し、産業別に、所定の抽出率で無作為に抽出 |
| 調査事業所数 | 約370事業所 | 210事業所 |
| 調査期間 | 原則3年間 | 原則18ヶ月間 |
| 調査対象交替 | 平成30年から：毎年1月に部分入替 | 3組に分け、6ヶ月ごとに1組（約70事業所）ずつローテーション方式で交替 |

5 調査事項の用語の説明

| | |
|------------|--|
| 現金給与総額 | 賃金、給与、手当、賞与その他の名称の如何を問わず、労働の対償として使用者が常用労働者に通貨で支払うもの。 労働者が負担すべき所得税、住民税、社会保険料等を含む。 退職金は含めない。 「現金給与総額」＝「きまって支給する給与」＋「特別に支払われた給与」 |
| きまって支給する給与 | 労働協約、就業規則等によってあらかじめ定められている支給条件、算定方法によって支給される給与のこと。基本給の他、業績給、家族手当、住宅手当、通勤手当、職務手当、超過勤務手当、休日出勤手当など。 |
| 所定内給与 | 「きまって支給する給与」から「超過労働給与」を除いたもの。 |
| 超過労働給与 | 所定の労働時間を超える労働に対して支給される給与や、休日労働、深夜労働に対して支給される給与のこと。残業手当、休日出勤手当、深夜手当など。 |
| 特別に支払われた給与 | 次の給与のこと。 ・賞与 ・ベースアップが行われた場合の差額追給分 ・3ヶ月を超える期間で算定される給与 ・一時的突発的な事由により支給された給与 |
| 総実労働時間 | 調査期間中に、労働者が実際に労働した時間数のこと。 |

| | |
|-----------|---|
| | 「総実労働時間」＝「所定内労働時間」＋「所定外労働時間」 |
| 所定内労働時間 | 所定の労働時間帯において、実際に働いた労働時間数のこと。 |
| 所定外労働時間 | 所定の労働時間帯以外の、早出、残業、休日出勤等の労働時間数のこと。 |
| 出勤日数 | 調査期間中に、労働者が実際に出勤した日数のこと。 1時間でも就業すれば出勤日となる。 |
| 常用労働者 | 次のいずれかに該当する労働者のこと。 ・期間を定めずに雇われている者 ・1ヶ月以上の期間を定めて雇われている者 社長は含めない。役員、事業主の家族は、一般従業員と同じ給与規則・条件で給与の算定を受けている場合のみ含む。 派遣労働者は、雇用関係にある労働者派遣事業所の労働者となる。 「常用労働者」＝「一般労働者」＋「パートタイム労働者」 |
| 一般労働者 | 「常用労働者」のうち「パートタイム労働者」でない労働者のこと。 |
| パートタイム労働者 | 常用労働者のうち、次のいずれかに該当する労働者のこと。 ・当該事業所の一般の労働者と比べ、1日の所定労働時間が短い者 ・当該事業所の一般の労働者と比べ、1日の所定労働時間が同じで、1週の所定労働日数が少ない者 |
| 入職率・離職率 | 前月末労働者数に対する、調査期間中の中の入職・離職者数の割合のこと。 ただし、入職・離職者には、同一企業内での事業所間の異動も含む。 |

6 調査結果の算定

この調査結果の数値は、調査票の集計をもとにして本県の規模5人以上のすべての事業所に対応するように復元して算定したものです。

7 指数の作成

この調査では、産業間、規模間における長期的な時系列比較を容易にすること目的として、特定の年（「基準年」という。現在の基準時は令和2年）の平均（「基準数値」という。）を100とする指数を作成しています。対前年比、対前年同月比は、この指数をもとに算定しています。

- ・名目指数（賃金指数、労働時間指数、常用労働指数）＝各月の調査結果の実数÷基準数値×100
- ・実質賃金指数＝名目賃金指数÷福井市の消費者物価指数×100
- ・対前年同月比＝（当月の指数÷前年同月の指数－1）×100

令和4年1月分調査結果公表時点で基準年を平成27年から令和2年に更新し、過去に遡って指数を改訂しました。ただし、過去の増減率は改訂していないため、改訂後の指数で計算したものと一致しないことがあります。

また、令和6年1月分調査結果公表時点で実施した母集団労働者数の更新作業（ベンチマーク更新）に伴い、常用雇用指数については過去に遡って改訂を行ったため、基準年（令和2年）の常用雇用指数が100とならない場合があります。

8 抽出替えと調査結果の接続方法について

第一種事業所については、経済センサスの結果をもとに、原則約3年ごとに調査対象事業所の総入れ替えを行っていましたが、毎年1月分調査時に部分入替を行う方式に変更されました。直近では、令和5年1月に、平成28年に行われた経済センサス活動調査の結果をもとに、抽出替えを行っています。

賃金・労働時間指数とその増減率は、総入れ替え方式のときに行っていた過去に遡った改訂は行いません。常用雇用指数とその増減率は、労働者推計のベンチマークが令和4年1月分調査で更新されたことに伴い、過去に遡って改訂しています。

9 利用上の注意

- （1）鉱業、採石業、砂利採取業については、福井県では調査、集計を行っていません。
- （2）製造業および医療、福祉中分類にも単独では表章していない産業がありますが、一括分およびそ

それぞれの業の計に含めて表章しています。

- ・ E (製造業) 一括分 1 木材・木製品、家具・装備品、パルプ・紙、ゴム製品、鉄鋼業、非鉄金属製造業、はん用機械器具、生産用機械器具、業務用機械器具、情報通信機械器具、輸送用機械器具
- ・ P (医療, 福祉) 一括分 保健衛生、社会保険・社会福祉・介護事業

(3) 指数、対前年(同月)比は、調査対象事業所の抽出替え等にもなって、今後改訂される場合があります。

令和6年1月分調査結果公表時点で実施した母集団労働者数の更新作業(ベンチマーク更新)に伴い、賃金、労働時間およびパートタイム労働者比率の令和6年1月分以降の対前年(同月)比については、令和5年分の調査結果においてベンチマーク更新を実施し作成した参考値と令和6年の値を比較することにより算出しているため、指数から算出した場合と一致しません。

(4) 実数値については改訂を行いません。そのため、公表されている対前年比および対前年同月比(指数によって算出)は、実数から計算した増減率とは必ずしも一致しません。時系列比較をする際は注意が必要です。

(5) 各項目ごとに小数点以下1位または2位を四捨五入したため、個々の数値を合算して得た数値とは必ずしも一致しません。

(6) 当月又は前年同月の実数のどちらかが0の場合、対前年同月増減率は0.0%と表記しています。

(7) この報告書において、符号の用法は次のとおりです。

「-」該当なし

「×」調査客体が少なく公表できない

「△」減少

(8) 調査対象事業所の入れ替えを、規模5~29人区分で半年ごと(毎年1、7月)に1/3ずつ、規模30人以上区分で平成31年1月、令和2年1月に1/2ずつ行っており、対前年同月比に影響を及ぼす場合があります。

10 新産業分類への移行について

日本標準産業分類が平成19年11月に改訂されたことに伴い、平成22年1月分結果から新産業分類に基づく集計結果を公表しています。そのため、平成21年以前の結果との接続は、常用労働者の変動が新・旧間で一定以内に収まる産業について行っています。(別表1)。

別表1 新・旧産業分類(大分類)接続対応表

| 新産業分類H22.1~ | | 旧産業との接続 | 平成21年以前の表章産業(旧産業分類) | |
|-------------|-------------------|---------|---------------------|-------------------|
| TL | 調査産業計 | ○ | TL | 調査産業計 |
| C | 鉱業,採石業,砂利採取業 | ◎ | D | 鉱業 |
| D | 建設業 | ◎ | E | 建設業 |
| E | 製造業 | ◎ | F | 製造業 |
| F | 電気・ガス・熱供給・水道業 | ◎ | G | 電気・ガス・熱供給・水道業 |
| G | 情報通信業 | ▲ | H | 情報通信業 |
| H | 運輸業,郵便業 | ▲ | I | 運輸業 |
| I | 卸売業・小売業 | ▲ | J | 卸売・小売業 |
| J | 金融業・保険業 | ◎ | K | 金融・保険業 |
| K | 不動産業,物品賃貸業 | × | L | 不動産業 |
| L | 学術研究,専門・技術サービス業 | × | Q | サービス業(他に分類されないもの) |
| M | 宿泊業,飲食サービス業 | × | M | 飲食店,宿泊業 |
| N | 生活関連サービス業,娯楽業 | × | Q | サービス業(他に分類されないもの) |
| O | 教育,学習支援業 | ▲ | O | 教育,学習支援業 |
| P | 医療,福祉 | ○ | N | 医療,福祉 |
| Q | 複合サービス事業 | ▲ | P | 複合サービス事業 |
| R | サービス業(他に分類されないもの) | × | Q | サービス業(他に分類されないもの) |

接続する産業

- ◎: 完全に対応する産業
- : 常用労働者の変動が0.1%以内の対応
- △: 常用労働者の変動が1.0%以内の対応
- ▲: 常用労働者の変動が3.0%以内の対応

接続しない産業

- ×: その他の対応

11 調査結果の公表

調査結果については、5人以上、30人以上、5人~29人、30人~99人、100人以上の事業所規模区分ごとに集計しています。掲載していない区分の調査結果についても照会に応じます。